

# รางวัลเลิศรัฐ สาขาการบริหารราชการแบบมีส่วนร่วม ประจำปี พ.ศ. 2562



วันพุธที่ 12 ธันวาคม 2561

## เจตนารมณ์

เป็นรางวัลที่มอบให้กับหน่วยงานภาครัฐ เพื่อสร้างแรงจูงใจ และสร้างขวัญกำลังใจในการเปิดระบบราชการให้ประชาชนและภาคส่วนอื่น ที่เกี่ยวข้องเข้ามามีส่วนร่วมในการบริหารราชการ ตั้งแต่การให้ข้อมูลข่าวสาร (Inform) การรับฟังความคิดเห็น (consult) การเข้ามาเกี่ยวข้อง (Involve) ไปจนถึงการสร้างความร่วมมือ (Collaborate) รวมทั้ง สร้างความภาคภูมิใจที่เข้ามามีส่วนในการขับเคลื่อนหรือผลักดันการดำเนินงานให้ประสบความสำเร็จ



เพิ่มประสิทธิภาพการบริหารจัดการภาครัฐในการตอบสนองความต้องการของประชาชน และการพัฒนาประเทศอย่างยั่งยืน สอดคล้องกับ Thailand 4.0

## ประเภทรางวัล

**1** เปิดใจใกล้ชิดประชาชน  
Open Governance

มอบให้กับกรม จังหวัด และองค์การมหาชน ที่ให้ความสำคัญกับการบริหารราชการระบบเปิดทั่วทั้งองค์กร โดยสร้างกระบวนการมีส่วนร่วมของประชาชน ตั้งแต่ระดับการให้ข้อมูล (Inform) และรับฟังความคิดเห็น (Consult) บนฐานความรับผิดชอบและสามารถตรวจสอบได้

**2** สัมฤทธิ์ผลประชาชนมีส่วนร่วม  
Effective Change

มอบให้กับกรม จังหวัด และองค์การมหาชน โรเรียน ที่ส่งเสริมและสนับสนุนการทำงานแบบมีส่วนร่วมในการสร้างให้เกิดการเปลี่ยนแปลง/การพัฒนาที่มีนัยสำคัญหรือผลกระทบสูงกับชีวิตความเป็นอยู่ของประชาชน โดยเป็นการเปิดระบบราชการในระดับการเข้ามาเกี่ยวข้อง (Involve) ไปจนถึงระดับความร่วมมือ (Collaboration)

**3** ผู้นำหันส่วนความร่วมมือ  
Engaged Citizen

มอบให้กับบุคคล/กลุ่มบุคคลที่เป็นกลไกหลัก หรือกลไกสำคัญ (Key Actor) หรือเป็นผู้นำ/ผู้ที่มีบทบาทสำคัญในการขับเคลื่อนการทำงานแบบมีส่วนร่วมระหว่างภาครัฐและภาคส่วนอื่นที่เกี่ยวข้อง

**4** เลื่องลือขยายผล  
Participation Expanded

เป็นรางวัลที่มอบให้กับกรม จังหวัด และองค์การมหาชน ที่ส่งเสริมการทำงานแบบมีส่วนร่วมในระดับความร่วมมือ (Collaboration) ที่มีการทำงานในลักษณะภาคีเครือข่าย ซึ่งนำตัวแบบ (Model) จากโครงการที่เคยได้รับรางวัลด้านการบริหารราชการแบบมีส่วนร่วม (ย้อนหลังไม่เกิน 5 ปี) ไปประยุกต์ใช้ในการขยายผลหรือต่อยอดการดำเนินงานในพื้นที่อื่น ๆ อย่างน้อย 2 พื้นที่



**Inform**

การให้ข้อมูล

**Inform**

Low level of public engagement

การให้ข้อมูลข่าวสารแก่ประชาชนเกี่ยวกับกิจกรรมต่าง ๆ ของหน่วยงานภาครัฐ ซึ่งเป็นสิทธิพื้นฐานของประชาชนในการได้รับข้อมูลข่าวสารเกี่ยวกับงานของภาครัฐ โดยหน่วยงานภาครัฐมีหน้าที่ในการนำเสนอข้อมูลที่แท้จริง ถูกต้อง ทันสมัย และประชาชนสามารถเข้าถึงได้ เป็นระดับที่ประชาชนเข้ามามีส่วนร่วมน้อยที่สุด



**Consult**

การปรึกษาหารือ

การเปิดโอกาสให้แสดงความคิดเห็น รวมทั้งข้อเสนอแนะเกี่ยวกับการดำเนินการ/การปฏิบัติงานของหน่วยงานของรัฐอย่างอิสระและเป็นระบบ โดยหน่วยงานภาครัฐจัดให้มีกระบวนการรับฟังความคิดเห็นทั้งเป็นทางการและไม่เป็นทางการ และนำข้อเสนอแนะ ความคิดเห็น และประเด็นที่ประชาชนเป็นห่วงไปเป็นแนวทางในการปรับปรุงนโยบาย พัฒนารูปแบบการปฏิบัติงานในหน่วยงานและประกอบการตัดสินใจ



**Involve**

การเข้ามาเกี่ยวข้อง

**Involve**

Mid level of public engagement

การมีส่วนร่วมหรือเกี่ยวข้องในกระบวนการตัดสินใจ มีการแลกเปลี่ยนความคิดเห็นและข้อมูลระหว่างรัฐกับประชาชนอย่างจริงจัง และมีจุดมุ่งหมายชัดเจน โดยมีส่วนร่วมในการกำหนดนโยบาย การวางแผนงานโครงการ และวิธีการปฏิบัติงาน โดยภาครัฐมีหน้าที่จัดระบบอำนวยความสะดวก ยอมรับการเสนอแนะ และการตัดสินใจร่วมกับภาคประชาชน ในระดับนี้มักดำเนินการในรูปแบบของคณะกรรมการที่มีตัวแทนภาคประชาชนเข้าร่วม



**Collaborate**

ความร่วมมือ

การมีส่วนร่วมในทุกขั้นตอนของการตัดสินใจ ตั้งแต่ระบุปัญหา พัฒนาทางเลือก และแนวทางแก้ไข รวมทั้งการเป็นภาคีในการดำเนินกิจกรรมของหน่วยงานภาครัฐ การร่วมงานกับประชาชนจนได้แนวคิดใหม่ การนำข้อเสนอแนะของประชาชนมาเป็นส่วนหนึ่งของการตัดสินใจเท่าที่จะทำได้ รูปแบบการมีส่วนร่วมระดับนี้ ได้แก่ คกก.ร่วมภาครัฐและเอกชน คณะที่ปรึกษาภาคประชาชน เป็นต้น



**Empower**

เสริมอำนาจประชาชน

**Empower**

High level of public engagement

การเปิดโอกาสให้ประชาชนมีบทบาทในการเป็นผู้ตัดสินใจ โดยหน่วยงานภาครัฐจะต้องดำเนินการตามการตัดสินใจของประชาชน เน้นให้ประชาชนมีบทบาทในการบริหารจัดการ โดยเป็นผู้ดำเนินการกิจและภาครัฐมีหน้าที่ในการส่งเสริมสนับสนุนเท่านั้น รูปแบบการมีส่วนร่วมในระดับนี้ ได้แก่ การลงประชามติ หรือสภาการเมือง

เปิดใจใกล้ชิดประชาชน



สัมฤทธิ์ผลประชาชนมีส่วนร่วม

ผู้นำหันส่วนความร่วมมือ

เลืองสื่อขยายผล



# 1 เปิดใจใกล้ชิดประชาชน (Open Governance)

Inform & consult



## วิธีการสมัคร



1. ส่วนราชการ/ จังหวัด /องค์การมหาชน ยื่นใบสมัคร พร้อมเอกสารประกอบ *หรือ*
2. *บุคคลทั่วไป หรือหน่วยงานอื่น* (แมวมอง) เป็นผู้ยื่นใบสมัคร เพื่อเสนอชื่อหน่วยงานและผลงานที่เห็นควรได้รับรางวัล พร้อมเอกสารประกอบ

## เงื่อนไข



1. เสนอผลการดำเนินงานในภาพรวมขององค์กร ที่สะท้อนการเปิดระบบราชการในระดับการให้ข้อมูล (Inform) และระดับการปรึกษาหารือ (consult) ซึ่งแสดงให้เห็นว่าองค์กรเป็นราชการระบบเปิด โดยการดำเนินงานต้องสอดคล้องหรือนโยบายสำคัญของรัฐบาล/มติคณะรัฐมนตรี หรือเป็นอำนาจหน้าที่/ภารกิจหลักขององค์กร หรือสอดคล้องตามแผนพัฒนาจังหวัดหรือกลุ่มจังหวัด
2. ส่วนราชการ /จังหวัด/องค์การมหาชน *สมัครขอรับรางวัลในประเภทนี้* ได้เพียง 1 รางวัลเท่านั้น และหน่วยงานที่เคยได้รับรางวัลแล้วไม่สามารถสมัครขอรับรางวัลได้อีก
3. ผลสำเร็จจากเปิดระบบราชการที่เสนอมาเป็นตัวอย่าง ต้องเกิดจากการดำเนินงานอย่างเป็นรูปธรรมชัดเจน โดยควรมีการดำเนินการมาแล้วไม่น้อยกว่า 1 ปี และปัจจุบันยังมีการดำเนินงานอยู่อย่างต่อเนื่อง ทั้งนี้การดำเนินการดังกล่าวต้องย้อนหลังไม่เกิน 3 ปี

## ขั้นตอนการประเมิน

### ขั้นตอนที่ 1



ประเมินใบสมัครและเอกสารประกอบ

≥ 70 คะแนน

### ขั้นตอนที่ 2



ตรวจประเมินการดำเนินงานจริงในพื้นที่

- โดย อ.ก.พ.ร. ≥ 90 คะแนน
- โดยผู้ตรวจ 70 – 89.99 คะแนน

### ตัดสินการได้รับรางวัล



- **ระดับดีเด่น** ≥ 90 คะแนน
- **ระดับดี** 75 – 89.99 คะแนน

กรณีจะผ่านการประเมินฯ ต้องได้คะแนนในแต่ละมิติไม่น้อยกว่าร้อยละ 50

# 1 เปิดใจใกล้ชิดประชาชน (Open Governance)



## มิติที่ 1: ความสามารถองค์กร (20)

1. การสร้างกลไกภายในองค์กร เพื่อรองรับการขับเคลื่อนการมีส่วนร่วมของประชาชนไปสู่การปฏิบัติ (14)
2. การเสริมสร้างศักยภาพภาคประชาชน (6)

- นโยบาย/ทิศทาง /แผนงานที่แสดงว่าให้ความสำคัญกับการมีส่วนร่วมของประชาชน
- มอบหมายผู้ปฏิบัติงาน หรือการกำหนดหน่วยงาน เพื่อรับผิดชอบการส่งเสริมการมีส่วนร่วม
- การสร้างวัฒนธรรม/ค่านิยมองค์กร ที่เอื้อต่อการสร้างการมีส่วนร่วมของประชาชน
- การสนับสนุนทรัพยากรต่าง ๆ องค์กรความรู้ที่จำเป็น
- การเป็นผู้ประสานเพื่อจัดหาให้ได้มาซึ่งทรัพยากร/องค์ความรู้

## มิติที่ 2: เปิดระบบราชการร่วม (50)

3. การส่งเสริมให้มีการเปิดเผยข้อมูลข่าวสารที่มีประสิทธิภาพ (15)
4. การส่งเสริมให้มีการรับฟังความคิดเห็นของประชาชนฯ ที่มีประสิทธิภาพ (15)
5. การพัฒนา หรือการประยุกต์ใช้องค์ความรู้/นวัตกรรม/เทคโนโลยี (10)
6. การจัดทำระบบฐานข้อมูล และการเชื่อมโยงการบูรณาการข้อมูลระหว่างหน่วยงานเพื่อใช้ประโยชน์ร่วมกัน (10)

- ช่องทางหลากหลาย สามารถเข้าถึง/ใช้งานได้สะดวก
- ข้อมูลมีความถูกต้อง สมบูรณ์ ทันสมัย ครบถ้วนทันเวลาในการใช้งาน
- มีระบบ/วิธีการจัดการการรับฟังความคิดเห็น
- นำความคิดเห็นไปใช้ประโยชน์ในการพัฒนา/ปรับปรุงการทำงาน และให้ความสำคัญกับข้อมูลป้อนกลับ
- มีนวัตกรรมใหม่ๆ มาใช้ในการให้ข้อมูลข่าวสาร
- มีการนำนวัตกรรมใหม่ ๆ มาใช้ในการรับฟังความคิดเห็น
- มีการจัดทำฐานข้อมูล หรือปรับปรุงฐานข้อมูลที่มีอยู่เดิมให้ถูกต้อง ครบถ้วน ทันสมัย
- มีการเชื่อมโยง หรือบูรณาการการข้อมูลในหน่วยงาน/ระหว่างหน่วยงาน

## มิติที่ 3: ผลสำเร็จ (30)

7. ความสำเร็จที่ได้รับจากการเปิดระบบราชการให้ประชาชนเข้ามามีส่วนร่วม (20)
8. ความพึงพอใจและการรับรู้ของประชาชนต่อภาพลักษณ์การเปิดระบบราชการขององค์กร (10)

- ความสำเร็จจากการเปิดเผยข้อมูลและรับฟังความคิดเห็น ที่มีต่อองค์กร และชุมชน /สังคม/ ประเทศ
- การวัดผลลัพธ์จากการเปิดเผยข้อมูลและรับฟังความคิดเห็นฯ ของประชาชนหรือผู้มีส่วนได้ส่วนเสียที่เกี่ยวข้อง

## กรมการขนส่งทางบก



ได้พัฒนาปรับปรุงช่องทางการเปิดเผยข้อมูลข่าวสารและการรับฟังความคิดเห็นของประชาชน และผู้มีส่วนได้ส่วนเสีย

### การเปิดระบบราชการ

- มีช่องทางการสื่อสารเพื่อให้ข้อมูล มากกว่า 3 ช่องทาง เช่น เว็บไซต์กรมการขนส่งทางบก [www.dlt.go.th](http://www.dlt.go.th) แอปพลิเคชันเพื่ออำนวยความสะดวก และการให้บริการประชาชน DLT GPS TAXI OK/TAXI VIP Smart Bus Terminal แอปพลิเคชัน : DLT eForm iFound เพื่อการอำนวยความสะดวกต่อประชาชนที่ต้องเข้ามาติดต่อราชการกับกรมการขนส่งทางบก เพื่อให้บริการข้อมูลและการดาวน์โหลดแบบฟอร์มคำขอ ในงานบริการด้านทะเบียนและภาษีรถ
- ช่องทางการรับฟังความคิดเห็นทั้งทางแอปพลิเคชัน เฟสบุ๊ก เว็บไซต์ คอลเซ็นเตอร์ และเมื่อได้รับข้อร้องเรียนก็จะทำการแจ้งความคืบหน้าการดำเนินการกับผู้เกี่ยวข้องและกลุ่มเป้าหมาย รวมถึงมีการกำหนด KPI การดำเนินการ
- กรมการขนส่งทางบก มีการจัดเวทีรับฟังความคิดเห็นจากทุกภาคส่วนที่เกี่ยวข้อง เพื่อให้เกิดการพัฒนาอย่างมีส่วนร่วม ในที่นี้ขอยกมาเป็นตัวอย่าง ได้แก่ โครงการพัฒนามาตรฐานเนื้อหาวิชาการสำหรับอบรมและทดสอบใบอนุญาตขับรถใหม่ เพื่อเพิ่มคุณภาพของผู้ขับรถในการลดอุบัติเหตุ สหุทธวรรษความปลอดภัยทางถนน เพื่อทำการศึกษาลักษณะการพัฒนาลักษณะการอบรมผู้ขับรถรับและต่ออายุใบอนุญาตขับรถให้มีความเหมาะสมและเป็นสากลมากขึ้น

### การบรรลุผลสำเร็จ

- สามารถพัฒนาการบริการมีการใช้นวัตกรรมในการต่อยอดและมีการช่วยเหลือสังคมและประชาชนในการลดอุบัติเหตุได้อย่างแท้จริง
- สถิติการเกิดอุบัติเหตุจากรถโดยสารลดลงอย่างต่อเนื่อง โดยจากไตรมาสที่ 3/2560 เฉลี่ย 50.00 ครั้งต่อเดือน ลดลงมาในไตรมาสที่ 4/2560 เฉลี่ย 39.67 ครั้งต่อเดือน และลดลงมาในไตรมาสที่ 1/2561 เฉลี่ย 37.33 ครั้งต่อเดือน จากศูนย์บริหารจัดการเดินรถระบบ GPS
- มีความพึงพอใจของผู้ใช้บริการ 1584 มีความพึงพอใจร้อยละ 94.45



### วิธีการสมัคร



1. ส่วนราชการ/จังหวัด/องค์การมหาชน ยื่นใบสมัครพร้อมเอกสารประกอบ หรือ
2. บุคคลทั่วไป หรือหน่วยงานอื่น (แมวมอง) เป็นผู้ยื่นใบสมัคร เพื่อเสนอชื่อหน่วยงานและผลงานที่เห็นควรได้รับรางวัล พร้อมเอกสารประกอบ

### เงื่อนไข



- 1) ส่วนราชการ จังหวัด องค์การมหาชน หรือโรงเรียน ที่สมัครขอรับรางวัลจะต้องเสนอโครงการ/ผลงานตัวอย่างที่เป็นการทำงานแบบมีส่วนร่วมในระดับความร่วมมือ (Collaboration) และมีผลสำเร็จที่เป็นรูปธรรม โดยมีการดำเนินงานมาแล้วไม่น้อยกว่า 1 ปี ซึ่งต้องไม่เป็นโครงการ/ผลงาน ที่เคยได้รับรางวัลสาขาการบริหารราชการแบบมีส่วนร่วมหรือรางวัลความเป็นเลิศด้านการบริหารราชการแบบมีส่วนร่วม มาก่อน
- 2) โครงการ/ผลงานที่เสนอมานี้ ต้องเป็นการดำเนินงานตามอำนาจหน้าที่หรือภารกิจหลักขององค์กร หรือนโยบายสำคัญของรัฐบาล หรือมติคณะรัฐมนตรี ในกรณีของจังหวัดต้องเป็นการดำเนินงานที่สอดคล้องตามแผนพัฒนาจังหวัดหรือกลุ่มจังหวัด และผลการดำเนินงานต้องสะท้อนให้เห็นถึงการพัฒนาหรือการเปลี่ยนแปลงที่ส่งผลต่อคุณภาพชีวิตของประชาชนที่ดีขึ้น และส่งผลกระทบ (Impact) ต่อการพัฒนาเศรษฐกิจ สังคม และประเทศ
- 3) กรณีที่เสนอโครงการ/ผลงานเพื่อสมัครขอรับรางวัลนี้มากกว่า 1 รางวัล ต้องเป็นโครงการ/ผลงาน ที่ไม่ซ้ำกันหรือไม่เป็นการดำเนินงานในพื้นที่เดียวกัน
- 4) กรณีโรงเรียนสมัครขอรับรางวัลฯ จะต้องได้รับการพิจารณาจากสำนักงานเขตพื้นที่การศึกษามัธยมศึกษา (สพม.) ซึ่งแต่ละเขตพื้นที่ฯ สามารถสมัครได้ไม่เกิน 1 โรงเรียน และส่งสมัครขอรับรางวัลฯ โดยสำนักงานคณะกรรมการการศึกษาขั้นพื้นฐาน กระทรวงศึกษาธิการ (ยกเว้น การส่งสมัครโดยบุคคลทั่วไปหรือหน่วยงานอื่น (แมวมอง))

### ขั้นตอนการประเมิน





### มิติที่ 1: ความสามารถองค์กร (20)

#### 1. การสร้างกลไกภายในองค์กรรองรับการขับเคลื่อนการมีส่วนร่วมของประชาชนไปสู่การปฏิบัติ (8)

- นโยบาย/ทิศทาง /แผนการดำเนินงานที่ให้ความสำคัญกับการมีส่วนร่วม
- การมอบหมายผู้ปฏิบัติงาน หรือหน่วยงาน เพื่อรับผิดชอบ
- การสร้างวัฒนธรรม/ค่านิยมขององค์กร ที่เอื้อต่อการสร้างการมีส่วนร่วมของประชาชน

#### 2. การเสริมสร้างศักยภาพภาคประชาชน (6)

- การสนับสนุนทรัพยากรต่าง ๆ องค์ความรู้ที่จำเป็น
- การส่งเสริมให้มีระบบการจัดการ/กองทุน/มูลนิธิ เพื่อเป็นกลไกในการสนับสนุนทรัพยากรต่างๆ

#### 3. การให้ข้อมูลข่าวสารและรับฟังความคิดเห็นที่มีประสิทธิภาพ (6)

- ช่องทางการให้ข้อมูลที่หลากหลาย สะดวก และทันเวลา
- การนำความคิดเห็นของผู้มีส่วนได้ส่วนเสียไปใช้ในการเพิ่มประสิทธิภาพการทำงาน

### มิติที่ 2: ทำงานแบบมีส่วนร่วม (45)

#### 4. การส่งเสริมการทำงานแบบมีส่วนร่วมในการดำเนินโครงการ/การดำเนินงาน (40)

- ที่มา ความสำคัญของสภาพปัญหา วัตถุประสงค์
- รูปแบบ/ขั้นตอน/วิธีการที่ใช้ในการดำเนินโครงการ/ผลงานในพื้นที่ ตั้งแต่การริเริ่ม ไปจนถึงการกำหนดแนวทางและดำเนินการเพื่อแก้ปัญหา/การพัฒนา
- บทบาทของแต่ละภาคส่วนที่เกี่ยวข้อง
- การสร้างกระบวนการเรียนรู้

#### 5. การพัฒนา หรือการประยุกต์ใช้องค์ความรู้/นวัตกรรม/เทคโนโลยี (5)

- มีการนำหลักการ/องค์ความรู้ ที่เป็นนวัตกรรมใหม่ๆ มาใช้ในการดำเนินงาน
- มีการนำเครื่องมือดิจิทัล/เทคโนโลยีที่ทันสมัยมาใช้ในการดำเนินงาน

### มิติที่ 3: การบรรลุผลสำเร็จ (35)

#### 6. การสรุปบทเรียนความสำเร็จในการบรรลุเป้าหมายการพัฒนา (25)

- สรุปปัญหา/อุปสรรค และปัจจัยความสำเร็จจากการดำเนินงาน
- สรุปผลสำเร็จเชิงประจักษ์ และส่งผลต่อองค์กรและชุมชน /สังคม/ ประเทศ
- การจัดทำตัวแบบ (Model) เพื่อใช้ในการเผยแพร่และขยายผล

#### 7. ความพึงพอใจของประชาชนที่เข้ามา มีบทบาทร่วมในการบริหารราชการ (10)

- วัดผลลัพธ์จากการความพึงพอใจในบทบาทของประชาชนหรือผู้มีส่วนได้ส่วนเสียที่เกี่ยวข้องที่เข้ามามีส่วนร่วม





# ตัวอย่าง : ประเภทรายางวัลสัมฤทธิ์ผลประชาชนมีส่วนร่วม ระดับดีเด่น



## กรมอุทยานแห่งชาติ สัตว์ป่า และพันธุ์พืช

โครงการส่งเสริมและพัฒนาร่วมกันของชุมชนในพื้นที่ป่าอนุรักษ์: พื้นที่ป่าต้นน้ำขุนลาว อุทยานแห่งชาติขุนแจ จ.เชียงราย



### สภาพปัญหา

จากการประกาศเขตพื้นที่ป่าอนุรักษ์ทับซ้อนพื้นที่ทำกินของชาวบ้านที่ตั้งถิ่นฐานอยู่เดิม ในเขตลุ่มน้ำขุนลาว การเพิ่มขึ้นของประชากร ทำให้มีการขยายพื้นที่ทำการเกษตร มีการใช้ปุ๋ยและสารเคมีในการปลูกพืช ทำให้ความอุดมสมบูรณ์ของทรัพยากรป่าไม้ ดิน และน้ำเสื่อมสภาพลง เกิดปัญหาขาดแคลนน้ำ และปัญหาไฟป่า รวมทั้ง มีความขัดแย้งระหว่างชาวบ้านกับเจ้าหน้าที่รัฐ

### การทำงานแบบมีส่วนร่วม

*เปลี่ยนจากความขัดแย้งเป็นความร่วมมือ ที่เกิดจากความตระหนักรู้ และสำนึกการเป็นเจ้าของในการรักษาผืนป่า*

- กรมฯ ได้ปรับบทบาทจากผู้บังคับใช้กฎหมายมาเป็นผู้ส่งเสริมและสนับสนุน (Facilitator) โดยส่งเสริมให้เกิดการรวมกลุ่ม ผ่านกลไกการจัดเวทีชาวบ้านในการระดมความคิดเห็นจากทุกภาคส่วน (มูลนิธิสายใยแผ่นดิน NGO ท้องถิ่น ชุมชนในพื้นที่) เพื่อร่วมกันวิเคราะห์หาสาเหตุและแนวทางแก้ไข
- ร่วมกันกำหนดกฎ ระเบียบในการใช้ประโยชน์ทรัพยากรของชุมชนในแต่ละหมู่บ้าน โดยผ่านการลงมติจากเวทีประชุมชาวบ้าน โดยการทำบันทึกข้อตกลงในการ “ไม่ซื้อไม่ขายที่ดินในเขตป่าอนุรักษ์” กับอุทยานแห่งชาติขุนแจ
- ร่วมกันติดตามประเมินผลการดำเนินงานแบบมีส่วนร่วม โดยใช้กลไก สสอ. และคณะกรรมการที่ปรึกษาอุทยาน (PAC)

### Key actor

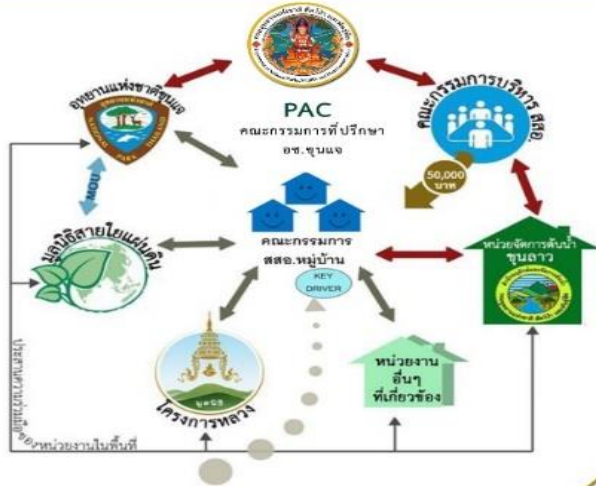
- กรมอุทยานแห่งชาติฯ เป็น Facilitator ที่ส่งเสริมและสนับสนุนให้เกิดการเชื่อมโยงการพัฒนาและทำงานร่วมกัน
- มูลนิธิสายใยแผ่นดิน และคณะกรรมการ สสอ. เข้ามาปรับบทบาทเป็น Partnership ร่วมดำเนินการเป็นพันธมิตร

### ผลสำเร็จที่ได้รับ

- รักษาและคงความสมบูรณ์ของพื้นที่ป่าต้นน้ำขุนลาว 168,750 ไร่ และมีการคืนพื้นที่ป่า จำนวน 667.62 ไร่
- น้ำในลำน้ำลาวมีคุณภาพน้ำที่สะอาด ชุมชนในพื้นที่ต้นน้ำขุนลาว ได้ใช้น้ำจากลำห้วยทำเป็นระบบประปาภูเขา
- ชุมชนในพื้นที่ต้นน้ำขุนลาวมีคุณภาพชีวิตที่ดีขึ้น โดยไม่ต้องตัดไม้ทำลายป่า 9

รูปแบบ (Model) การส่งเสริมและพัฒนาการมีส่วนร่วมของชุมชนในพื้นที่ป่าอนุรักษ์ (สสอ.) : พื้นที่ป่าต้นน้ำขุนลาว (ในเขตอุทยานแห่งชาติขุนแจ จังหวัดเชียงราย)

โมเดล



1. ประหยัดงบประมาณของรัฐในการดูแล/ฟื้นฟูป่าต้นน้ำขุนลาว
2. เกิดการพัฒนาอย่างยั่งยืนของชุมชน มีคุณภาพชีวิตที่ดีขึ้น รายได้มั่นคงพึ่งพาตัวเองได้
3. ชุมชนเข้มแข็ง เกิดการรวมกลุ่มเป็นเครือข่าย เช่น กลุ่มวิสาหกิจชุมชนกาแฟอินทรีย์รักษาป่าต้นน้ำขุนลาว เครือข่ายรักษาป่าต้นน้ำขุนลาว
4. ความรู้สึกเป็นเจ้าของป่าชุมชน และร่วมรักษาป่าต้นน้ำซึ่งเกิดจากความตระหนักรู้ มีจิตสำนึกในการร่วมอนุรักษ์ทรัพยากรป่าไม้
5. พื้นที่ป่าต้นน้ำขุนลาวมีความอุดมสมบูรณ์ คุณภาพน้ำที่สะอาด และมีน้ำไหลตลอดทั้งปี
6. เป็นต้นแบบและแหล่งเรียนรู้ด้านการอนุรักษ์ป่าต้นน้ำ ร่วมกับการทำเกษตรอินทรีย์แบบรักษาป่าอย่างยั่งยืน

การขับเคลื่อนกระบวนการทำงานแบบมีส่วนร่วมในพื้นที่

1. ส่งเสริมการจัดเวทีชาวบ้าน เพื่อทำสำมะโนปัญหาที่เกิดขึ้นในชุมชน
2. ส่งเสริมให้เกิดกระบวนการรวมกลุ่ม โดยให้ชุมชนมีบทบาทในการคัดเลือก และจัดตั้งคณะกรรมการ สสอ. ขึ้นมาเป็นภาคีเครือข่ายและบริการ
3. สำรวจข้อมูลพื้นฐาน และการใช้ประโยชน์ที่ดินของชุมชนแบบมีส่วนร่วม
4. ชุมชนร่วมกันกำหนดกฎ ระเบียบในการใช้ประโยชน์ทรัพยากรของชุมชน
5. ชุมชนร่วมกันวางแผนงาน/กิจกรรม และร่วมดำเนินงานที่กำหนดไว้ตามแผน รวมทั้งร่วมและติดตามผลกับคณะกรรมการบริหาร สสอ. PAC และภาคส่วนที่เกี่ยวข้อง



ต้องแสดงให้เห็นความเชื่อมโยง

- เป้าหมายที่ต้องการขององค์กร
- กลไกที่ใช้ในการขับเคลื่อน
- ขั้นตอน/วิธีการทำงาน
- ผลสำเร็จ/ประโยชน์ที่ได้รับ
- ปัจจัยความสำเร็จ

## กรมปศุสัตว์

## การยกระดับเครือข่ายเกษตรกรผู้เลี้ยงโคเนื้อ เพชรบุรี



### สภาพปัญหา

- การเลี้ยงโคเนื้อในประเทศไทย มีปริมาณโคเนื้อลดลงอย่างมากในช่วง 10 ปีที่ผ่านมา ในขณะที่ความต้องการเนื้อโคเพื่อการบริโภคภายในประเทศมีสูงขึ้น ทั้งปริมาณและคุณภาพ
- เกษตรกรผู้เลี้ยงโคเนื้อยังมีปัญหาในเรื่องรายได้ที่ไม่แน่นอนจากผลผลิต และไม่มีพื้นที่การเลี้ยงสัตว์ เนื่องจากสภาพการเลี้ยงเป็นลักษณะต่างคนต่างเลี้ยง หรือมีการรวมกลุ่มเฉพาะอาชีพยังไม่เข้มแข็ง ขาดอำนาจการต่อรองในเรื่องราคาผลผลิต

### การทำงานแบบมีส่วนร่วม

- ใช้ยุทธศาสตร์รายสินค้า และความมั่นคง ปลอดภัยด้านอาหาร รวมทั้งในเรื่อง Zoning Green และ Zero waste นำมาพัฒนาสมาชิกกลุ่มเครือข่ายวิสาหกิจชุมชนปศุสัตว์เพชรบุรีมีองค์ความรู้ในเรื่องดังกล่าว เสริมจากองค์ความรู้ในเรื่องการเลี้ยงโคเนื้อ เพื่อให้สมาชิกกลุ่มเครือข่ายฯ สามารถนำองค์ความรู้ที่ได้ไปพัฒนาอาชีพของตนเอง
- จัดตั้งเครือข่ายเกษตรกรผู้เลี้ยงโคเนื้อจังหวัดเพชรบุรี โดยคัดเลือกประธานเครือข่าย รองประธาน และตัวแทนผู้เลี้ยงโคเนื้อจากทุกอำเภอ ละ 1 คน เข้าร่วมโครงการสัมมนาเครือข่ายเกษตรกรผู้เลี้ยงโคเนื้อแบบประณีต (Intensive Farm) เพื่อให้มีการพูดคุยกันเรื่องขับเคลื่อนเครือข่ายผู้เลี้ยงโคเนื้อเพชรบุรี

### ผลสำเร็จที่ได้รับ

- รายได้รวมของเครือข่ายเพิ่มขึ้นจาก
- มีการจัดตั้งศูนย์เรียนรู้การเลี้ยงโคเนื้อของกลุ่มวิสาหกิจชุมชนแปรรูปเนื้อสัตว์ฮาลาล มีการถอดบทเรียนกลุ่มวิสาหกิจชุมชนพุทธศรัคโคเนื้อเพชรบุรี
- มีการเชื่อมโยงกับเครือข่ายวิสาหกิจชุมชน Supply Chain ในระบบการผลิตของอุตสาหกรรมโคเนื้อ มีการช่วยเหลือซึ่งกันและกัน ทำให้เกิดความยั่งยืน/มั่นคงในการประกอบอาชีพ โดยไม่ต้องรอคอยการช่วยเหลือจากภาครัฐ

### Key actor

- Key Actor ได้แก่ นายบันเทิง นวมภักดี และคณะกรรมการบริหารเครือข่ายวิสาหกิจชุมชนปศุสัตว์เพชรบุรี
- Facilitator ได้แก่ กองส่งเสริมและพัฒนาการปศุสัตว์ กรมปศุสัตว์ สนับสนุนงบประมาณตามแผนและส่งเสริมสนับสนุนการดำเนินงานของเครือข่ายวิสาหกิจชุมชนปศุสัตว์เพชรบุรี และผู้ว่าราชการจังหวัดเพชรบุรี มีบทบาทในการสนับสนุนงบประมาณยุทธศาสตร์จังหวัด
- Network Manager ได้แก่ นายบรรเทิง นวมภักดี ประธานเครือข่ายวิสาหกิจชุมชนปศุสัตว์เพชรบุรี เป็นผู้ประสานงานและบูรณาการเครือข่าย

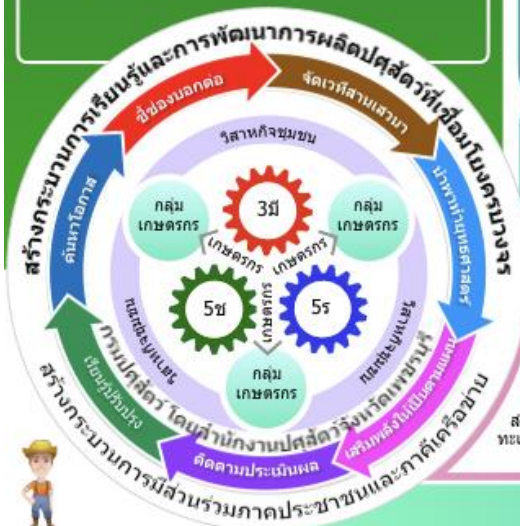
## โมเดล

### ผลสำเร็จที่เกิดขึ้น

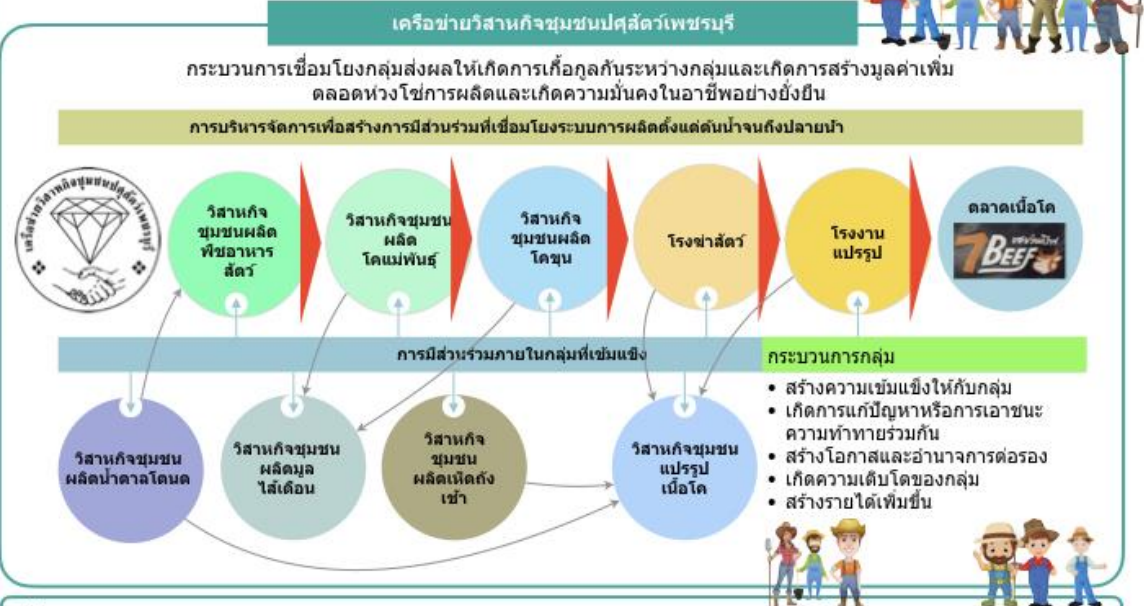
- เกษตรกรมีรายได้และอาชีพที่มั่นคง อย่างยั่งยืน
- กลุ่มเกษตรกรเข้มแข็งและเติบโตเป็นวิสาหกิจชุมชน
- มีตลาดรองรับผลผลิตของกลุ่มอย่างชัดเจนและเติบโตอย่างเป็นระบบทั้งห่วงโซ่การผลิต
- เกิดการเชื่อมโยงการใช้ประโยชน์ของทรัพยากรอย่างเต็มประสิทธิภาพที่เกื้อกูลกันจนไม่มีของเสียที่ต้องกำจัดทิ้งออกจากระบบ มีประสิทธิภาพการผลิตที่สูงขึ้น
- เครือข่ายวิสาหกิจชุมชนปศุสัตว์เพชรบุรีเติบโตและขยายเครือข่ายอย่างต่อเนื่อง

### ปัจจัยความสำเร็จ

- การมีส่วนร่วมภายในกลุ่มที่เข้มแข็ง
- การเป็นวิสาหกิจชุมชนทำให้เข้าถึงแหล่งทุนและได้รับการสนับสนุนอย่างเป็นระบบ
- การเชื่อมโยงกลุ่มที่ครบวงจรการผลิตจนถึงตลาดควบคู่กับการใช้ความต้องการของตลาดนำการผลิต
- การเชื่อมโยงการใช้ประโยชน์ของทรัพยากรอย่างเต็มประสิทธิภาพส่งเสริมให้มูลค่าโดยรวมของเครือข่ายเพิ่มมากขึ้น
- มีภาคีเครือข่ายภาครัฐ เอกชน สถาบันการศึกษา เข้ามานำสนับสนุนครอบคลุมทุกมิติทั้งด้านการผลิต การบริหารจัดการ การวิจัยและพัฒนา องค์ความรู้ เทคโนโลยี นวัตกรรม และทุน



### การยกระดับเครือข่ายเกษตรกรและการเลี้ยงโคเนื้อเพชรบุรีให้เป็นอาชีพที่มีความมั่นคงและยั่งยืน



**เป้าหมาย**

- การยกระดับเครือข่ายเกษตรกรและการเลี้ยงโคเนื้อเพชรบุรีให้เป็นอาชีพที่มีความมั่นคงและยั่งยืน โดยการใช้จุดแข็งของวิสาหกิจชุมชนที่มีอยู่อย่างเป็นระบบครบวงจรตลอดห่วงโซ่การผลิต เพื่อเอาชนะความท้าทายและโอกาสที่ค้นพบ

สร้างความเข้มแข็ง	ดำเนินการตามนัด	เชื่อมโยงครบวงจร	ตลาดนำการผลิต	พัฒนาระบบการผลิต	ขยาย Value Chain	ขยายสู่เครือข่ายอื่น
-------------------	-----------------	------------------	---------------	------------------	------------------	----------------------

### ยุทธศาสตร์เครือข่ายวิสาหกิจชุมชนปศุสัตว์เพชรบุรี

สง.เกษตรจังหวัดเพชรบุรีส่งเสริมและจัดทะเบียนวิสาหกิจชุมชน	สง.เกษตรจังหวัดเพชรบุรีให้คำปรึกษาด้านต่างๆกับเครือข่าย	สถานีพัฒนาที่ดินเพชรบุรีให้คำแนะนำพัฒนาดินและการทำปุ๋ย	ตรวจปศุสัตว์สงคร.ให้ความรู้ในการจัดทำบัญชีครัวเรือน	ส่งเสริมสงคร.จังหวัดเพชรบุรีให้ความรู้ด้านสงคร.และเชื่อมโยงตลาด	สภาเกษตรกรจังหวัดเพชรบุรีช่วยจัดทำแผนธุรกิจและร่วมสนับสนุนอื่นๆ	สถาบันการศึกษาร่วมสนับสนุนองค์ความรู้เทคโนโลยีและวิชาการ	ธนาคารออมสินสนับสนุนเงินกู้ดอกเบี้ยต่ำ	ธกส.สนับสนุนเงินกู้ดอกเบี้ยต่ำ	สว.พัฒนาและอุตสาหกรรม	ภาคเอกชน Siam Beef พัฒนาลาดโคขุนคุณภาพ	Premium Beef พัฒนาตลาดเนื้อโคคุณภาพ
---	---	--	---	---	---	--	--	--------------------------------	-----------------------	--	-------------------------------------

เครือข่ายความร่วมมือภาคเอกชนและการบูรณาการกับภาครัฐเพื่อส่งเสริมและสนับสนุนความสำเร็จ

### ปัญหาเกษตรกร

- ไม่สามารถยืดการเลี้ยงโคเนื้อเป็นอาชีพได้
- อำนาจในการต่อรองต่ำ การซื้อปัจจัยการผลิตและขายผลผลิตในราคาที่ไม่เป็นธรรม
- ผลผลิตจากการเลี้ยงโคต่ำเนื่องจากขาดความรู้ เทคโนโลยี นวัตกรรม การเลี้ยง การจัดการ การตลาด

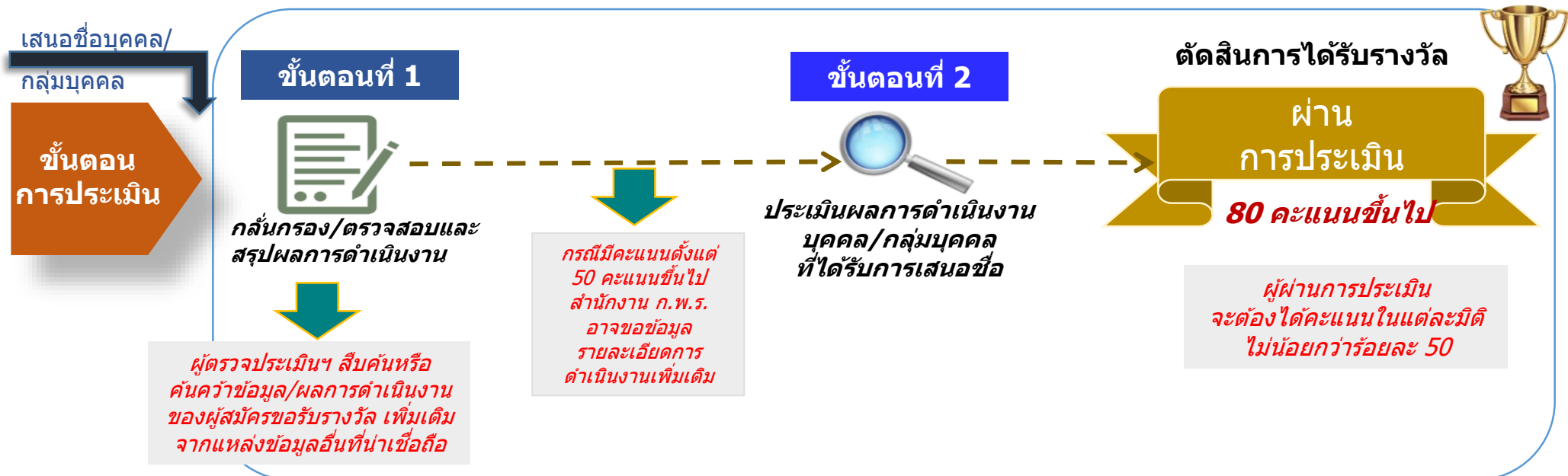
<ul style="list-style-type: none"> <li>ไม่เข้มแข็ง</li> <li>การผลิตไม่มีประสิทธิภาพ</li> <li>ต้นทุนสูง รายได้น้อย</li> </ul>	<ul style="list-style-type: none"> <li>มีกิจกรรมกลุ่ม</li> <li>มีการช่วยเหลือกัน</li> <li>ผลิตภาพการผลิตต่ำ</li> <li>เข้าถึงแหล่งทุนยาก</li> <li>มีโอกาสพัฒนาได้</li> </ul>	<ul style="list-style-type: none"> <li>เข้าถึงแหล่งทุนและการสนับสนุนได้ดี</li> <li>ขาดการเชื่อมโยงของวงจการผลิต</li> <li>ยังใช้ศักยภาพไม่เต็มที่</li> </ul>
--	---	---

### วิธีการสมัคร

1. บุคคลทั่วไป/องค์กรอื่น (แมวมอง) เสนอชื่อบุคคลหรือกลุ่มบุคคล หรือ
2. ส่วนราชการ/จังหวัด/องค์การมหาชน ที่สมัครรางวัล Effective Change (ระดับความร่วมมือ) เป็นผู้เสนอชื่อบุคคลหรือกลุ่มบุคคล หรือ
3. อ.ก.พ.ร. เกี่ยวกับการพัฒนาและส่งเสริมการบริหารราชการแบบมีส่วนร่วม เป็นผู้เสนอชื่อบุคคลหรือกลุ่มบุคคล หรือ
4. ผู้ตรวจประเมิน/ผู้ทรงคุณวุฒิของสำนักงาน ก.พ.ร. เป็นผู้เสนอชื่อบุคคลหรือกลุ่มบุคคล

### เงื่อนไข

1. บุคคลหรือองค์กร ที่เป็นผู้เสนอชื่อ ต้องจัดทำข้อมูลที่แสดงรายละเอียดเกี่ยวกับบทบาทและการทำงานของบุคคลหรือกลุ่มบุคคลที่เสนอชื่อสมัครขอรับรางวัลด้วย
2. บุคคลหรือกลุ่มบุคคลที่ได้รับการเสนอชื่อ ต้องเป็นผู้ที่มีความโดดเด่นในการผู้นำหรือเป็นกลไกหลัก/สำคัญในการขับเคลื่อน ผลักดัน หรือสนับสนุนโครงการ/การดำเนินงานไปสู่การบรรลุเป้าหมาย/ความสำเร็จ และต้องเป็นโครงการ/การดำเนินงานที่สะท้อนการทำงานแบบมีส่วนร่วมในระดับความร่วมมือ (Collaboration)
3. ใน 1 การดำเนินโครงการ/การดำเนินงานสามารถเสนอชื่อบุคคล/กลุ่มบุคคล เพื่อขอรับรางวัลได้เพียง 1 คน/กลุ่มบุคคล เท่านั้น



องค์ประกอบการประเมิน



## วิธีการสมัคร

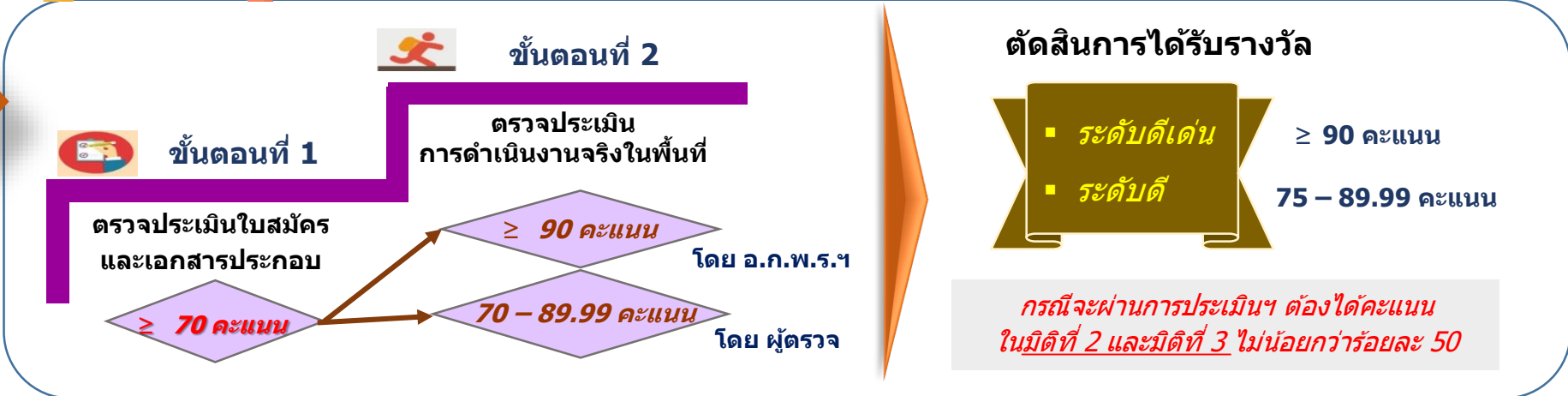
ส่วนราชการ/จังหวัด/องค์การมหาชน  
ยื่นใบสมัครพร้อมเอกสารประกอบ

## เงื่อนไข

- 1) การดำเนินโครงการ/ผลงานที่เสนอขอรับรางวัลต้องเป็นการทำงานแบบมีส่วนร่วมในระดับหุ้นส่วนความร่วมมือ (Collaborate) ที่มีผลสำเร็จอย่างเป็นรูปธรรม โดยมีการดำเนินงานมาแล้วไม่น้อยกว่า 1 ปี และมีการดำเนินการอยู่อย่างต่อเนื่อง
- 2) โครงการ/ผลงานที่เสนอมานี้ ต้องเป็นการดำเนินงานตามอำนาจหน้าที่หรือภารกิจหลักขององค์กร หรือนโยบายสำคัญของรัฐบาล หรือมติคณะรัฐมนตรี ในกรณีของจังหวัดต้องเป็นการดำเนินงานที่สอดคล้องตามแผนพัฒนาจังหวัดหรือกลุ่มจังหวัด และผลการดำเนินงานต้องสะท้อนให้เห็นถึงการพัฒนาหรือการเปลี่ยนแปลงที่ส่งผลต่อคุณภาพชีวิตของประชาชนที่ดีขึ้น และส่งผลกระทบ (Impact) ต่อการพัฒนาเศรษฐกิจ สังคม และประเทศ
- 3) โครงการ/ผลงานที่เสนอขอรับรางวัลต้องเป็นการนำตัวแบบ (Model) จากโครงการ/ผลงานที่เคยได้รับรางวัลการบริหารราชการแบบมีส่วนร่วม (ได้รับรางวัลฯ ย้อนหลังไม่เกิน 5 ปี) ในประเภทรางวัลสัมฤทธิ์ผล ประชาชนมีส่วนร่วม (Effective Change) หรือประเภทรางวัลพัฒนาการบริหารราชการแบบมีส่วนร่วม ในระดับดีเด่น (ดีเยี่ยม) มาประยุกต์ใช้เป็นกรอบ/แนวทางในการดำเนินการเพื่อขยายผลการดำเนินงานในพื้นที่ใหม่ ที่ประสบความสำเร็จอย่างน้อย 2 พื้นที่ (โดยพื้นที่ที่ขยายผลต้องเป็นหน่วยงาน/พื้นที่ที่มีขอบเขตการดำเนินการเช่นเดียวกับโครงการ/ผลงานที่เคยได้รับรางวัล)



## ขั้นตอนการประเมิน



กรณีจะผ่านการประเมินฯ ต้องได้คะแนนในมิติที่ 2 และมิติที่ 3 ไม่น้อยกว่าร้อยละ 50

# เล็งเลื้อขยายผล (Participation Expanded)

## มิติที่ 1: ความเชื่อมโยงนโยบายไปสู่การปฏิบัติขององค์กร (10)

1. การกำหนดและสื่อสารนโยบาย/ทิศทางของผู้บริหารองค์กร ที่ให้ความสำคัญกับการมีส่วนร่วมของประชาชน (5)

- มีการกำหนดวิสัยทัศน์/พันธกิจ/ยุทธศาสตร์/หรือค่านิยมขององค์กรอย่างชัดเจน
- ผู้บริหารขององค์กรมีการสื่อสารนโยบายหรือทิศทางการปฏิบัติราชการที่ให้ความสำคัญกับการเปิดให้ประชาชนเข้ามามีส่วนร่วมในการบริหารราชการ ผ่านช่องทางที่หลากหลาย

2. การจัดทำแผนหรือกรอบแนวทางการดำเนินงานเพื่อเชื่อมโยงตัวแบบ (Model) ที่เคยได้รับรางวัลไปสู่การขยายผล/ต่อยอดการดำเนินงานในพื้นที่อื่น (อย่างน้อย 2 พื้นที่) (5)

## มิติที่ 2: การขยายผลทำงานแบบมีส่วนร่วม (50)

3. การส่งเสริมการทำงานแบบมีส่วนร่วมในการดำเนินโครงการ/การดำเนินงาน (40)

- ที่มาสภาพปัญหา
- รูปแบบ/ขั้นตอน/วิธีการทำงาน ที่สะท้อนการบูรณาการ และการประสานความร่วมมือทั้งแนวราบและแนวดิ่ง รวมทั้งการมีส่วนร่วมระดับความร่วมมือ (Collaborate)
- บทบาทของแต่ละภาคส่วนที่เกี่ยวข้อง

4. การดำเนินงาน/กิจกรรมที่ต่อยอดการพัฒนาหรือการประยุกต์ใช้องค์ความรู้/นวัตกรรม/เทคโนโลยีในการดำเนินงานซึ่งเพิ่มขึ้นในพื้นที่ที่ขยายผล (10)

## มิติที่ 3: การบรรลุผลสำเร็จ (40)

5. การสรุปบทเรียนความสำเร็จหรือประโยชน์ที่ได้รับจากการบรรลุเป้าหมาย (20)

- เวทีเพื่อสร้างปฏิสัมพันธ์ หรือกระบวนการแลกเปลี่ยนเรียนรู้ของภาคีเครือข่าย
- สรุปความสำเร็จ ปัญหา/อุปสรรค และปัจจัยความสำเร็จจากการดำเนินงานของแต่ละพื้นที่
- สรุปความสำเร็จและประโยชน์ที่ได้รับ ปัญหา/อุปสรรค และปัจจัยที่ส่งผลต่อความสำเร็จในการดำเนินงานในภาพรวมของการขยายผล

6. จัดทำตัวแบบ (Model) การทำงานแบบมีส่วนร่วมจากภาพรวมของการขยายผล (10)

7. ความพึงพอใจของประชาชนที่เข้ามามีบทบาทร่วมในการบริหารราชการ (10)

- ในขั้นตอนที่ 1 จะใช้ผลจากการประเมินที่หน่วยงานได้จัดทำขึ้นเอง
- ในขั้นตอนที่ 2 จะใช้ผลการประเมินจากการสำรวจ/สัมภาษณ์โดยผู้ตรวจประเมินหรือเจ้าหน้าที่สำนักงาน ก.พ.ร.







# Good Governance for Better Life

