

การประชุมชี้แจง

กรอบการประเมินองค์การมหาชน และเกณฑ์การคัดเลือกองค์การมหาชนดีเด่น
ประจำปีงบประมาณ พ.ศ. 2564

วันศุกร์ที่ 11 กันยายน 2563
เวลา 09.30 น. ผ่านระบบอิเล็กทรอนิกส์ (Zoom)
ณ สำนักงาน ก.พ.ร. ถนนพิษณุโลก



1. กำหนดการ

กรอบการประเมินองค์การมหาชน และเกณฑ์การคัดเลือกองค์การมหาชนดีเด่น ประจำปีงบประมาณ พ.ศ. 2564

09.30 – 09.40 น.

รองเลขาธิการ ก.พ.ร. (นางสาวสุนทรี สุภาสงวน) กล่าวเปิดการประชุม และชี้แจงหลักการประเมินองค์การมหาชน ประจำปีงบประมาณ พ.ศ. 2564

09.40 – 11.15 น.

ชี้แจงกรอบการประเมินองค์การมหาชน และเกณฑ์การคัดเลือกองค์การมหาชนดีเด่น ประจำปีงบประมาณ พ.ศ. 2564

11.15 - 11.30 น.

ถามตอบ
ปิดการประชุม



2. หลักการและแนวทางการประเมินองค์การมหาชน ประจำปีงบประมาณ พ.ศ. 2564

1

- ประเมินประสิทธิภาพ ประสิทธิผลของการดำเนินงาน (Performance Perspective)
- ประเมินศักยภาพในการดำเนินงานขององค์การมหาชนเพื่อบรรลุเป้าหมาย (Potential Perspective) โดยเน้นการพัฒนาองค์การมหาชนสู่การเป็นระบบราชการ 4.0 และความสามารถในการควบคุมดูแลกิจการของคณะกรรมการองค์การมหาชน
- ให้ความสำคัญกับการประเมินผลกระทบ (Impact) โดยติดตามผลสำเร็จของตัวชี้วัดผลกระทบ (monitor) อย่างต่อเนื่อง

2


กำหนดให้มีการประเมินองค์การมหาชนเป็น 2 กลุ่ม ได้แก่

- | | |
|---|---|
| 1. การประเมินองค์การมหาชนตามกรอบการประเมินฯ ประจำปีงบประมาณ พ.ศ. 2564 | 2. การประเมินองค์การมหาชนที่ต้องติดตามประเมินความสำเร็จของการดำเนินงานเป็นการเฉพาะ โดยให้มีการพิจารณาตัวชี้วัดขององค์การมหาชนกับ อ.กพม. |
|---|---|

3

พิจารณาการกำหนดตัวชี้วัดที่มีประเด็นใกล้เคียงกันให้อยู่ในมาตรฐานเดียวกัน และเกิดการเรียนรู้ร่วมกันในกลุ่มองค์การมหาชน โดยแบ่งเป็น 5 กลุ่มย่อย ดังนี้ 1) กลุ่มวิจัยและนวัตกรรมทางเทคโนโลยี 2) กลุ่มการศึกษาและพัฒนาองค์ความรู้ 3) กลุ่มสุขภาพและยกระดับคุณภาพชีวิต 4) กลุ่มเศรษฐกิจ และ 5) กลุ่มสิ่งแวดล้อม เมื่อสิ้นสุดการประเมินจะจัดทำสรุปผลองค์การมหาชนที่มีผลการประเมินดีที่สุดในแต่ละกลุ่มเพื่อเป็นแบบอย่างในการเรียนรู้พัฒนาร่วมกันต่อไป

4

กำหนดให้มีการรายงานองค์การมหาชนที่ดำเนินงานที่ไม่เป็นไปตามแนวทาง ระเบียบ หรือหลักเกณฑ์ที่คณะรัฐมนตรีกำหนดในลักษณะการติดธง  เป็นหมายเหตุในรายงานผลการประเมินองค์การมหาชนในปีงบประมาณ พ.ศ. 2564 ตัวอย่างการติดธง อาทิ 1) การสรรหาคณะกรรมการองค์การมหาชนและผู้อำนวยการองค์การมหาชน ล่าช้ากว่ากำหนด เป็นต้น

5

เชื่อมโยงกับการให้รางวัลองค์การมหาชนดีเด่น เพื่อส่งเสริมสนับสนุนการพัฒนาองค์การมหาชน ตามศักยภาพของแต่ละแห่ง และสนับสนุนให้องค์การมหาชนที่มีผลการประเมินในระดับ “ดีมาก” ได้รับรางวัลการเชิดชูเกียรติ

6

การประเมินผู้อำนวยการองค์การมหาชนให้เป็นความรับผิดชอบของคณะกรรมการองค์การมหาชน

3. ความแตกต่างของกรอบการประเมินองค์การมหาชนในปีที่ผ่านมา

กรอบการประเมิน

- ปรับองค์ประกอบการประเมินเป็น 4 องค์ประกอบ แต่ยังคงคล้องกับองค์ประกอบตามมาตรการปรับปรุงประสิทธิภาพในการปฏิบัติราชการ
- เพิ่มตัวชี้วัด “1 องค์การมหาชน 1 ประเด็นการปฏิรูปประเทศ” อย่างน้อย 1 ตัวชี้วัด และอาจเสนอตัวชี้วัดที่สอดคล้องกับนโยบายสำคัญหรือเร่งด่วนของรัฐบาลเพิ่มเติมได้อีก 1 ตัวชี้วัด
- ปรับการวัดประสิทธิภาพขององค์การมหาชน โดยให้เน้นไปที่นวัตกรรมและความคุ้มค่าขององค์การมหาชน
- เพิ่มตัวชี้วัดบังคับ เรื่อง การพัฒนาศักยภาพองค์กรสู่การเป็นระบบราชการ 4.0
 - 1) การพัฒนาองค์กรสู่ดิจิทัล ความสำเร็จในการพัฒนาระบบข้อมูลให้เป็นดิจิทัล การพัฒนากระบวนการปฏิบัติงานโดยการนำเทคโนโลยีดิจิทัลมาเป็นกลไกหลักในการดำเนินงาน
 - 2) การประเมินสถานะของหน่วยงานภาครัฐในการเป็นระบบราชการ 4.0 (PMQA 4.0)
- ปรับตัวชี้วัด “การควบคุมดูแลกิจการของคณะกรรมการองค์การมหาชน” (CG) ให้มีความเหมาะสมกับการปฏิบัติงานขององค์การมหาชนมากขึ้น

4. กรอบการประเมินผลองค์การมหาชน ประจำปีงบประมาณ พ.ศ. 2564


กรอบการประเมิน ปีงบประมาณ พ.ศ. 2563

1. องค์ประกอบการประเมินผลการปฏิบัติงาน



2. ตัวชี้วัดประกอบการประเมิน


(รายงานผลคะแนนพร้อมกับผลประเมิน องค์การมหาชนและไม่นำมาคำนวณคะแนน)



การประเมินคุณธรรมและความโปร่งใสในการดำเนินงานของหน่วยงานภาครัฐ (สำนักงาน ป.ป.ช.)

3. ตัวชี้วัด Monitor

(ไม่นำมาคำนวณคะแนน)



ตัวชี้วัดผลกระทบ (impact) เพื่อติดตามผลสำเร็จเป็นรายปี (monitoring KPI) โดยให้องค์การมหาชนรายงานผลตามตัวชี้วัดมายังสำนักงาน ก.พ.ร. แต่ไม่นำมาคำนวณคะแนน




กรอบการประเมิน ปีงบประมาณ พ.ศ. 2564

องค์ประกอบ/ตัวชี้วัดและประเด็นการประเมิน	น้ำหนัก
องค์ประกอบที่ 1 ประสิทธิภาพการดำเนินงาน	40
1.1 ตัวชี้วัดที่สอดคล้องกับการปฏิบัติงานตามวัตถุประสงค์การจัดตั้ง (องค์การมหาชนเสนอ : ไม่จำกัดจำนวนแต่ให้มีที่ครอบคลุมวัตถุประสงค์การจัดตั้ง)	30
1.2 ตัวชี้วัดที่สอดคล้องกับประเด็นการปฏิรูปประเทศของกระทรวงที่เกี่ยวข้อง/นโยบายสำคัญหรือเร่งด่วนของรัฐบาล (องค์การมหาชนเสนอ : 1 องค์การมหาชน 1 ประเด็นการปฏิรูปประเทศ อย่างน้อย 1 ตัวชี้วัด และอาจเสนอตัวชี้วัดที่สอดคล้องกับนโยบายสำคัญหรือเร่งด่วนของรัฐบาลเพิ่มเติมได้อีก 1 ตัวชี้วัด)	10
องค์ประกอบที่ 2 ประสิทธิภาพและความคุ้มค่าในการดำเนินงาน	30
2.1 ตัวชี้วัดที่แสดงถึงประสิทธิภาพในการบริหารงาน/ความคุ้มค่าในการดำเนินงาน/นวัตกรรม (องค์การมหาชนเสนอ 2-3 ตัวชี้วัด)	25
2.2 ร้อยละค่าใช้จ่ายด้านบุคลากรขององค์การมหาชน (บังคับ)	5
องค์ประกอบที่ 3 ศักยภาพขององค์การมหาชน	20
3.1 ผลการพัฒนาศักยภาพองค์กรสู่การเป็นระบบราชการ 4.0 (บังคับ)	10
1) การพัฒนาองค์กรสู่ดิจิทัล ความสำเร็จในการพัฒนาระบบข้อมูลให้เป็นดิจิทัล การพัฒนากระบวนการปฏิบัติงานโดยการนำเทคโนโลยีดิจิทัลมาเป็นกลไกหลักในการดำเนินงาน	10
2) การประเมินสถานะของหน่วยงานภาครัฐในการเป็นระบบราชการ 4.0 (PMQA 4.0)	10
องค์ประกอบที่ 4 การควบคุมดูแลกิจการของคณะกรรมการองค์การมหาชน	10
4.1 ร้อยละความสำเร็จของการพัฒนาด้านการควบคุมดูแลกิจการของคณะกรรมการองค์การมหาชน (บังคับ)	10

2. ตัวชี้วัดประกอบการประเมิน

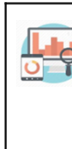
(รายงานผลคะแนนพร้อมกับผลประเมิน องค์การมหาชนและไม่นำมาคำนวณคะแนน)



การประเมินคุณธรรมและความโปร่งใสในการดำเนินงานของหน่วยงานภาครัฐ (สำนักงาน ป.ป.ช.)

3. ตัวชี้วัด Monitor

(ไม่นำมาคำนวณคะแนน)



ตัวชี้วัดผลกระทบ (impact) เพื่อติดตามผลสำเร็จเป็นรายปี (monitoring KPI) โดยให้องค์การมหาชนรายงานผลตามตัวชี้วัดมายังสำนักงาน ก.พ.ร. แต่ไม่นำมาคำนวณคะแนน

4. กรอบการประเมินผลองค์การมหาชน ประจำปีงบประมาณ พ.ศ. 2564

1. องค์ประกอบการประเมินผลการปฏิบัติงาน

องค์ประกอบ/ตัวชี้วัดและประเด็นการประเมิน		น้ำหนัก
Performance Perspective	องค์ประกอบที่ 1 ประสิทธิภาพการดำเนินงาน	40
	1.1 ตัวชี้วัดที่สอดคล้องกับภารกิจตามวัตถุประสงค์การจัดตั้งที่แสดงให้เห็นการเชื่อมโยงจากยุทธศาสตร์ชาติ นโยบาย และแผนระดับชาติ	30
	1.2 ตัวชี้วัดที่สอดคล้องกับประเด็นการปฏิรูปประเทศของกระทรวงที่เกี่ยวข้อง/นโยบายสำคัญหรือเร่งด่วนของรัฐบาล <i>(องค์การมหาชนเสนอ : 1 องค์การมหาชน 1 ประเด็นการปฏิรูปประเทศ อย่างน้อย 1 ตัวชี้วัด และอาจเสนอตัวชี้วัดที่สอดคล้องกับนโยบายสำคัญหรือเร่งด่วนของรัฐบาลเพิ่มเติมได้อีก 1 ตัวชี้วัด)</i>	10
	องค์ประกอบที่ 2 ประสิทธิภาพและความคุ้มค่าในการดำเนินงาน	30
	2.1 ตัวชี้วัดที่แสดงถึงประสิทธิภาพในการบริหารงาน/ความคุ้มค่าในการดำเนินงาน	25
	2.2 ร้อยละค่าใช้จ่ายด้านบุคลากรขององค์การมหาชน	5
Potential Perspective	องค์ประกอบที่ 3 ศักยภาพขององค์การมหาชน	20
	3.1 ผลการพัฒนาศักยภาพองค์กรสู่การเป็นระบบราชการ 4.0 3.1.1 การพัฒนาองค์การสู่ดิจิทัล (เลือก 1 จาก 2 ตัวชี้วัดต่อไปนี้) 1) การพัฒนาระบบข้อมูลให้เป็นดิจิทัล เพื่อนำไปใช้สู่การเปิดเผยข้อมูลภาครัฐ (Open Data) 2) การให้บริการผ่านระบบอิเล็กทรอนิกส์ (e-Service) เงื่อนไข: เป้าหมายขั้นต่ำให้รวมถึงการเปิดเผยข้อมูลผ่าน Web Portal และ Website ขององค์การมหาชนอย่างครบถ้วน และเป็นปัจจุบัน	10
	3.1.2 การประเมินสถานะของหน่วยงานภาครัฐในการเป็นระบบราชการ 4.0 (PMQA 4.0)	10
	องค์ประกอบที่ 4 การควบคุมดูแลกิจการของคณะกรรมการองค์การมหาชน	10
	4.1 ร้อยละความสำเร็จของการพัฒนาด้านการควบคุมดูแลกิจการของคณะกรรมการองค์การมหาชน	10

2. ตัวชี้วัดประกอบการประเมิน

(รายงานผลคะแนนพร้อมกับผลประเมิน องค์การมหาชนและไม่นำมาคำนวณคะแนน)



การประเมินคุณธรรมและความโปร่งใสในการดำเนินงานของหน่วยงานภาครัฐ (สำนักงาน ป.ป.ช.)

3. ตัวชี้วัด monitor

(ไม่นำมาคำนวณคะแนน)



ตัวชี้วัดผลกระทบ (impact) เพื่อติดตามผลสำเร็จเป็นรายปี (monitoring KPI) โดยให้ องค์การมหาชนรายงานผลตามตัวชี้วัดมายังสำนักงาน ก.พ.ร. แต่ไม่นำมาคำนวณคะแนน

กรณี PO :

นำผลการประเมินสะสมไปใช้ประเมินความคุ้มค่าในการจัดตั้งฯ ทุก 5 ปี ในวาระแรก 3 ปี (พ.ศ. 2563 – 2565) และประกอบการรายงาน ครม.


กรณี PA :

นำผลการประเมินไปใช้ประกอบการรายงาน ครม.

5. รายละเอียดกรอบการประเมินองค์การมหาชน ประจำปีงบประมาณ พ.ศ. 2564

ส่วนที่ 1 การประเมินผลการปฏิบัติงาน



 = ตัวชี้วัดบังคับ

5. รายละเอียดการประเมินองค์การมหาชน ประจำปีงบประมาณ พ.ศ. 2564

ส่วนที่ 2 ตัวชี้วัดประกอบการประเมิน

ตัวชี้วัด	แนวทางการประเมิน
การประเมินคุณธรรมและความโปร่งใสในการดำเนินงานของหน่วยงานภาครัฐ (ITA)	<ol style="list-style-type: none"> ประเมินโดยสำนักงาน ป.ป.ช. ไม่นำผลคะแนนประเมินระดับคุณธรรมและความโปร่งใสฯ มารวมคำนวณคะแนนในการประเมินองค์การมหาชน สำนักงาน ก.พ.ร. นำผลคะแนนประเมินคุณธรรมและความโปร่งใสฯ รายงานคณะรัฐมนตรีพร้อมกับผลประเมินองค์การมหาชน

ส่วนที่ 3 ตัวชี้วัด monitor

ตัวชี้วัด	แนวทางการกำหนดตัวชี้วัด
การประเมินความคุ้มค่าในการจัดตั้งองค์การมหาชน/การประเมินผลกระทบ (impact)	<ol style="list-style-type: none"> ตัวชี้วัดที่แสดงผลกระทบ (impact) จากดำเนินงานขององค์การมหาชนเพื่อติดตามผลสำเร็จขององค์การมหาชนเป็นรายปี (monitoring KPI) กำหนดให้องค์การมหาชนรายงานผลความสำเร็จของการทำงานตามวัตถุประสงค์การจัดตั้งมายังสำนักงาน ก.พ.ร. เพื่อเป็นข้อมูลสะสมสำหรับการประเมินความคุ้มค่าในการจัดตั้งองค์การมหาชนทุก 5 ปี ตามรอบยุทธศาสตร์ชาติ (พ.ศ. 2561 – 2580) แต่ในวาระแรกกำหนดประเมินความคุ้มค่าเมื่อครบ 3 ปี (พ.ศ. 2563 – 2565) โดยการรายงานผลมีการวิเคราะห์ความเชื่อมโยงระหว่างปัจจัยนำเข้า (input) ผลการดำเนินงานระดับผลผลิต (output) ระดับผลลัพธ์ (outcome) และระดับผลกระทบ (impact) ที่เชื่อมโยงให้เห็นผลกระทบที่เกิดจากการปฏิบัติงานตามเป้าหมาย ยุทธศาสตร์ และวัตถุประสงค์การจัดตั้งได้อย่างชัดเจนและเป็นรูปธรรม ไม่นำมาคำนวณคะแนน

6. เกณฑ์การประเมินผลองค์การมหาชน ประจำปีงบประมาณ พ.ศ. 2564

1

ระดับตัวชี้วัด

การประเมินในแต่ละตัวชี้วัด พิจารณาจากผลการดำเนินงานเทียบกับค่าเป้าหมาย 3 ระดับที่กำหนดไว้ โดยมีเกณฑ์การประเมิน ดังนี้

ระดับ	ค่าคะแนน
ค่าเป้าหมายขั้นสูง	100
ค่าเป้าหมายมาตรฐาน	75
ค่าเป้าหมายขั้นต่ำ	50

หมายเหตุ : 1. หากผลการดำเนินงานต่ำกว่าเป้าหมายขั้นต่ำที่ตั้งไว้ จะได้คะแนนเป็นศูนย์
 2. กรณีตัวชี้วัดที่องค์การมหาชนเป็นผู้เสนอคิดคะแนนจากการเทียบบัญชีไตรมาสระหว่างผลการดำเนินงานจริงกับค่าเป้าหมาย 3 ระดับ
 3. ในการกำหนดค่าเป้าหมายควรพิจารณาให้สอดคล้องกับเป้าหมายของประเทศ และค่าเป้าหมายขั้นต่ำไม่ต่ำกว่าผลการดำเนินงานที่ผ่านมา

สำหรับตัวชี้วัดองค์ประกอบที่ 4 พิจารณาคะแนนจากผลการดำเนินงานตามจริงเกณฑ์การประเมินที่กำหนด

2

ระดับองค์กร

สรุปผลการประเมินองค์การมหาชน ในภาพรวมทั้ง 2 องค์ประกอบ โดยคำนวณเป็นคะแนนของตัวชี้วัดทุกองค์ประกอบ และจำแนกผลการประเมินเป็น 4 ระดับ ดังนี้

ระดับดีมาก	องค์การมหาชนที่มีผลคะแนนเฉลี่ยทุกองค์ประกอบ ตั้งแต่ 90.00 – 100 คะแนน
ระดับดี	องค์การมหาชนที่มีผลคะแนนเฉลี่ยทุกองค์ประกอบ ตั้งแต่ 75.00 – 89.99 คะแนน
ระดับพอใช้	องค์การมหาชนที่มีผลคะแนนเฉลี่ยทุกองค์ประกอบ ตั้งแต่ 60.00 – 74.99 คะแนน
ระดับต้องปรับปรุง	องค์การมหาชนที่มีผลคะแนนเฉลี่ยทุกองค์ประกอบ ต่ำกว่า 60 คะแนน

หมายเหตุ : กำหนดให้มีการรายงานองค์การมหาชนที่ดำเนินงานที่ไม่เป็นไปตามแนวทาง ระเบียบ หรือหลักเกณฑ์ที่คณะรัฐมนตรีกำหนด

ในลักษณะการติดธง เป็นหมายเหตุที่รายงานผลการประเมินองค์การมหาชนในปีงบประมาณ พ.ศ. 2564

7. กลุ่มเป้าหมายและการพิจารณาความเหมาะสมของตัวชี้วัดและค่าเป้าหมาย



การพิจารณาความเหมาะสมของตัวชี้วัดและค่าเป้าหมาย

ประชุมพิจารณา 2 รอบ

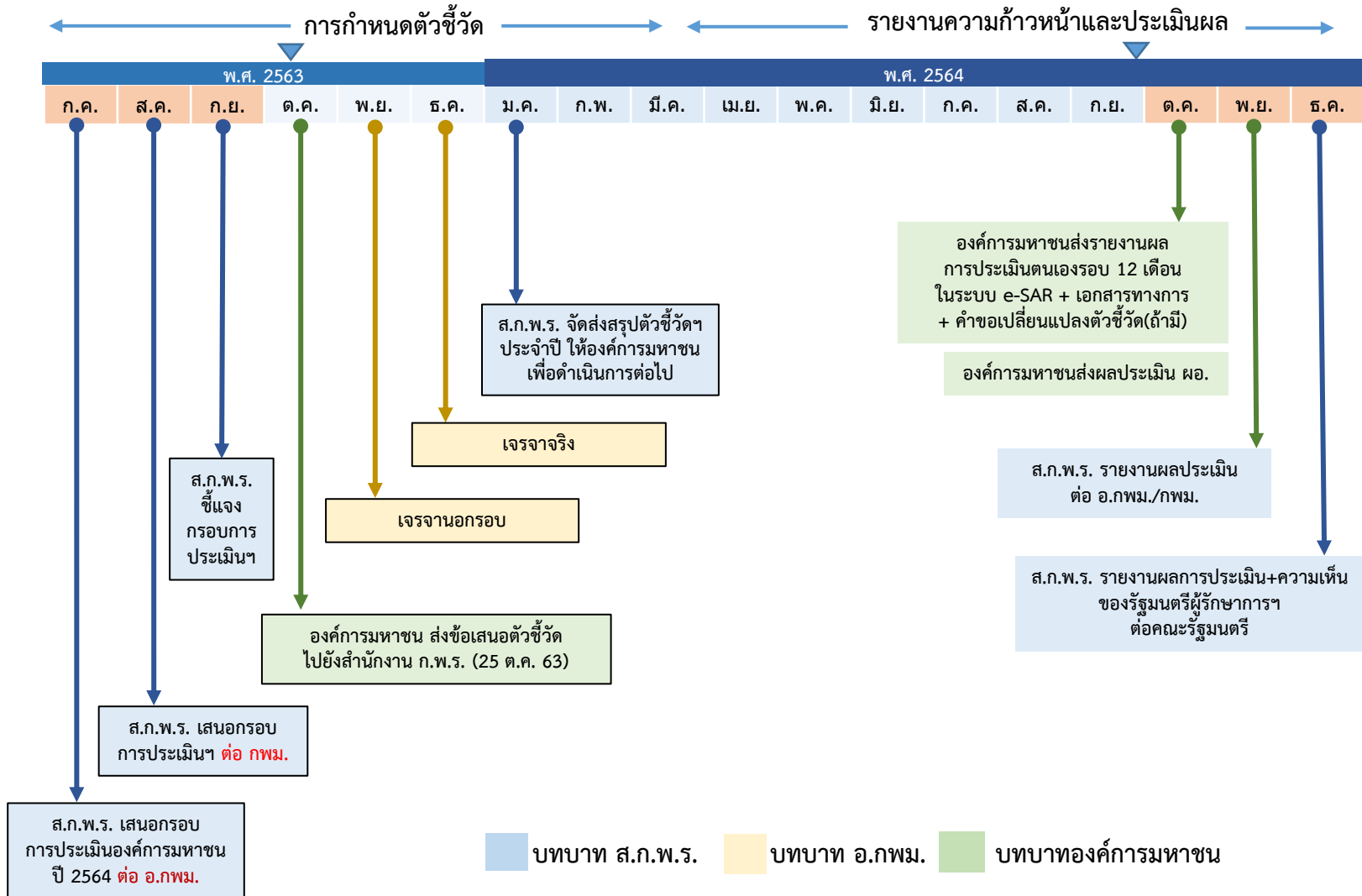
- (1) การประชุมพิจารณาความเหมาะสมตัวชี้วัดและค่าเป้าหมายระหว่าง อ.กพม.+ ผู้ทรงคุณวุฒิ กับสำนักงาน ก.พ.ร. (ประชุมนอกรอบ)
- (2) การประชุมพิจารณาความเหมาะสมตัวชี้วัดและค่าเป้าหมายระหว่าง อ.กพม.+ ผู้ทรงคุณวุฒิ กับคณะกรรมการองค์การมหาชน (เจรจาจริง)

กลุ่มการพิจารณาที่ 1	กลุ่มการพิจารณาที่ 2
<u>องค์ประกอบ</u> อ.กพม.และ ผู้ทรงคุณวุฒิ	<u>องค์ประกอบ</u> อ.กพม.และ ผู้ทรงคุณวุฒิ
<ol style="list-style-type: none"> 1. องค์การมหาชนด้านเศรษฐกิจ 2. องค์การมหาชนด้านวิจัยและนวัตกรรมทางเทคโนโลยี 3. องค์การมหาชนด้านสิ่งแวดล้อม 	<ol style="list-style-type: none"> 1. องค์การมหาชนด้านการศึกษาและพัฒนาองค์ความรู้สังคม 2. องค์การมหาชนด้านสุขภาพและการยกระดับคุณภาพชีวิต

8. ปฏิทินการประเมิน



PO 35 แห่ง



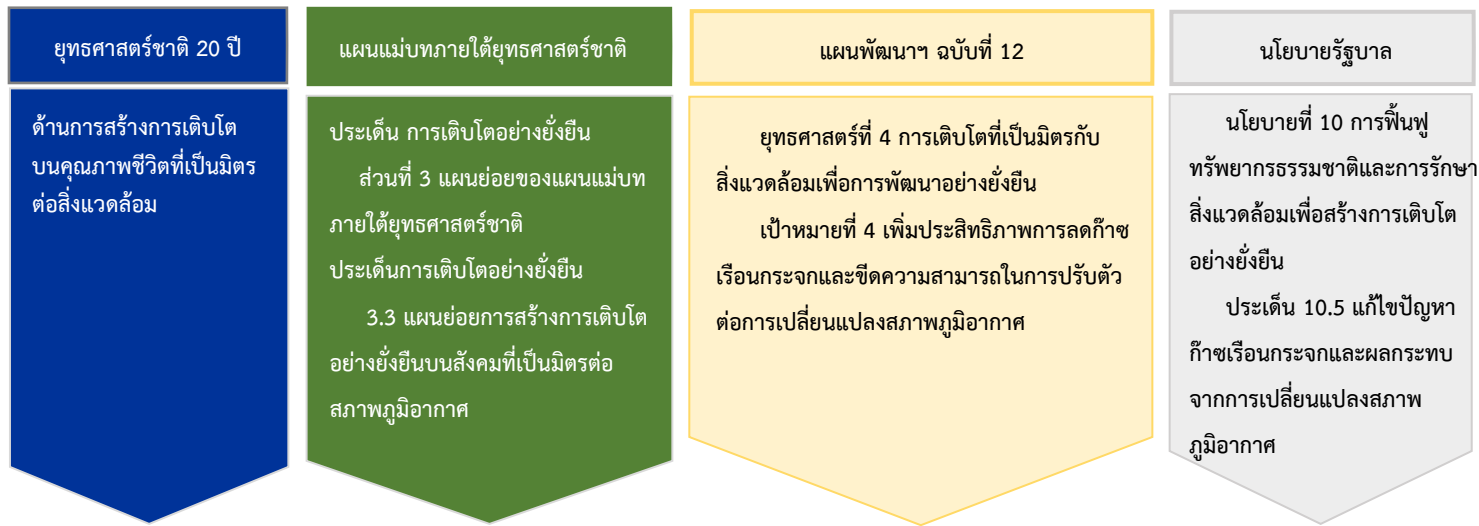
รายละเอียดตัวชี้วัดบังคับ
ตามกรอบการประเมินองค์การมหาชน ประจำปีงบประมาณ พ.ศ. 2564

On the left side of the slide, there are two blue arrows pointing to the right, one above the other. To their right is a circular icon with a yellow background and a blue target symbol with a red arrow hitting the center.

ประสิทธิผลการดำเนินงาน

- 1.1 ตัวชี้วัดที่สอดคล้องกับภารกิจตามวัตถุประสงค์จัดตั้ง
- 1.2 ตัวชี้วัดที่สอดคล้องกับประเด็นการปฏิรูปประเทศ

ตัวชี้วัดที่ 1.1 ตัวชี้วัดที่สอดคล้องกับภารกิจตามวัตถุประสงค์จัดตั้ง (น้ำหนัก ร้อยละ 30)



วัตถุประสงค์จัดตั้งองค์การมหาชน

- พัฒนาและส่งเสริมโครงการและตลาดซื้อขายปริมาณก๊าซเรือนกระจก
- ดำเนินการเกี่ยวกับการให้คำรับรองโครงการหรือการขึ้นทะเบียนโครงการ
- ดำเนินการเกี่ยวกับการอนุญาตให้ใช้เครื่องหมายรับรอง
- ดำเนินการเกี่ยวกับการขึ้นทะเบียนผู้ประเมินภายนอกสำหรับโครงการภาคสมัครใจหรือผู้ประเมินภายนอกสำหรับกรขอเครื่องหมายรับรอง
- เป็นศูนย์กลางข้อมูลสารสนเทศเกี่ยวกับสถานการณ์ดำเนินงานด้านก๊าซเรือนกระจก
- สนับสนุนการประเมินผลการลดก๊าซเรือนกระจกและผลกระทบที่เกิดขึ้น
- ส่งเสริมและพัฒนาศักยภาพ ตลอดจนให้คำแนะนำแก่หน่วยงานภาครัฐและภาคเอกชนเกี่ยวกับการจัดการก๊าซเรือนกระจก
- เผยแพร่และประชาสัมพันธ์เกี่ยวกับการจัดการก๊าซเรือนกระจก
- ส่งเสริมและสนับสนุนการดำเนินงานด้านการเปลี่ยนแปลงสภาพภูมิอากาศ

วัตถุประสงค์	เป้าหมายผลลัพธ์	ตัวชี้วัด

ตัวชี้วัด องค์การมหาชน

- รับรองโครงการ
- ขึ้นทะเบียนโครงการ
- ขึ้นทะเบียนผู้ประเมิน TVER

- เครื่องหมายรับรอง
- ขึ้นทะเบียนผู้ประเมินเครื่องหมายรับรอง

- เครื่องหมายรับรอง
- จัดทำข้อมูลสารสนเทศ
- ส่งเสริมศักยภาพหน่วยงานภาครัฐและเอกชน

- ส่งเสริมสนับสนุนการดำเนินงานด้านการเปลี่ยนแปลงสภาพภูมิอากาศ

- สนับสนุนการประเมินผลการลดก๊าซเรือนกระจกและผลกระทบ

2 4 8

1 ปริมาณก๊าซเรือนกระจกสะสมที่คาดว่าจะลดได้จากโครงการลดก๊าซเรือนกระจกภาคสมัครใจ

3 4 8

2 ปริมาณก๊าซเรือนกระจกที่ลดลงจากการส่งเสริมให้ใช้เครื่องหมายรับรองลดคาร์บอนฟุตพริ้นท์

3 5 7 8

3 ปริมาณก๊าซเรือนกระจกระดับจังหวัด เทศบาล และภาคเอกชน (อุตสาหกรรมและบริการ) จากการส่งเสริมข้อมูลการจัดทำรายงานปริมาณก๊าซเรือนกระจกที่คาดว่าจะมีศักยภาพลดได้

8 9

4 จำนวนโรงงานอุตสาหกรรมที่เข้าร่วมประเมินความพร้อมในการเป็นอุตสาหกรรมคาร์บอนต่ำ

1 6

5 ปริมาณการลดก๊าซเรือนกระจกที่สามารถติดตามประเมินผลได้จากมาตรการของประเทศ

ตัวชี้วัดที่ 1.2 ตัวชี้วัดที่สอดคล้องกับประเด็นการปฏิรูปประเทศของกระทรวงที่เกี่ยวข้อง /นโยบายสำคัญหรือเร่งด่วนของรัฐบาล (น้ำหนัก ร้อยละ 10)

หลักการ :

ให้ความสำคัญกับการขับเคลื่อนแผนการปฏิรูปประเทศ โดยกำหนดให้องค์การมหาชนกำหนดตัวชี้วัดที่สอดคล้องกับประเด็นการปฏิรูปประเทศของกระทรวงที่เกี่ยวข้อง อย่างน้อย 1 ตัวชี้วัด (1 องค์การมหาชน 1 ประเด็นการปฏิรูปประเทศ) เพื่อให้การดำเนินงานขององค์การมหาชนเป็นไปในทิศทางเดียวกับกระทรวง และสามารถผลักดันให้บรรลุผลสำเร็จได้

- แผนการปฏิรูปประเทศ (พ.ศ. 2561 – พ.ศ. 2565)**
(ฉบับปรับปรุง เดือนสิงหาคม พ.ศ. 2563)
- 1) ด้านการเมือง
 - 2) ด้านการบริหารราชการแผ่นดิน
 - 3) ด้านกฎหมาย
 - 4) ด้านกระบวนการยุติธรรม
 - 5) ด้านเศรษฐกิจ
 - 6) ด้านทรัพยากรธรรมชาติและสิ่งแวดล้อม
 - 7) ด้านสาธารณสุข
 - 8) ด้านสื่อสารมวลชน เทคโนโลยีสารสนเทศ
 - 9) ด้านสังคม
 - 10) ด้านพลังงาน
 - 11) ด้านการป้องกันและปราบปรามการทุจริตและประพฤติมิชอบ
 - 12) ด้านการศึกษา
 - 13) ด้านวัฒนธรรม กีฬา แรงงาน และการพัฒนาทรัพยากรมนุษย์



ประเด็นการปฏิรูปประเทศที่เกี่ยวข้อง



**กำหนดตัวชี้วัดที่สอดคล้อง
กับประเด็นการปฏิรูปประเทศ อย่างน้อย 1 ตัวชี้วัด
(1 องค์การมหาชน 1 ประเด็นการปฏิรูปประเทศ)**

หมายเหตุ : ปัจจุบันอยู่ระหว่างการปรับปรุงแผนการปฏิรูปประเทศ ตามมติ ครม. เมื่อวันที่ 3 ธ.ค. 62 และวันที่ 5 พ.ค. 63

ตัวอย่างแผนการปฏิรูปประเทศด้านเศรษฐกิจ ฉบับปรับปรุงความคิดเห็น

แผนการปฏิรูปประเทศด้านเศรษฐกิจ (พ.ศ. 2564 - พ.ศ. 2565) (ฉบับปรับปรุง เดือนสิงหาคม พ.ศ. 2563)

กิจกรรมปฏิรูป

การสร้างเกษตรมูลค่าสูง
(High Value Added)

การส่งเสริมและพัฒนา
การท่องเที่ยวคุณภาพสูง

การเพิ่มโอกาสของ
ผู้ประกอบการขนาดกลางและ
ขนาดเล็กในอุตสาหกรรมและ
บริการเป้าหมาย

การเป็นศูนย์กลางด้านการค้า
และการลงทุนในภูมิภาคของ
ประเทศไทย (Regional
Trading/Investment Center)

การพัฒนาศักยภาพคน
เพื่อเป็นพลังในการ
ขับเคลื่อนเศรษฐกิจ

เป้าหมาย

ยกระดับรายได้ภาคการเกษตร
อาหารแปรรูป
และผลิตภัณฑ์ชีวภาพ

ความสามารถในการแข่งขัน
ด้านท่องเที่ยวสูงขึ้นและ
สามารถกลับมาเป็นกลไกหลัก
ในการขับเคลื่อนเศรษฐกิจ

1. SMEs มีความสามารถในการแข่งขัน และมีผลิตภัณฑ์มวลรวมในประเทศของวิสาหกิจขนาดกลางและขนาดย่อมต่อผลิตภัณฑ์มวลรวมในประเทศทั้งประเทศเพิ่มสูงขึ้น
2. ส่งเสริมการปรับตัวและการประยุกต์ใช้เทคโนโลยีเพื่อแข่งขันในยุคดิจิทัลของ SMEs
3. จำนวนวิสาหกิจเริ่มต้น (Startup) ที่มีศักยภาพเพิ่มสูงขึ้น

ประเทศไทยเป็นศูนย์กลางด้าน
การค้าและการลงทุนในภูมิภาค

สร้างและพัฒนากำลังคนที่มี
ทักษะและความพร้อมเพื่อเป็น
พลังในการขับเคลื่อนเศรษฐกิจ

ตัวชี้วัด

- อัตราการขยายตัวของผลิตภัณฑ์มวลรวมในประเทศ สาขาเกษตรขยายตัวเฉลี่ยร้อยละ 3.8
- มูลค่าของสินค้าเกษตรแปรรูป เกษตรชีวภาพ และเกษตรที่ได้จากเทคโนโลยีสมัยใหม่คิดเป็นสัดส่วนร้อยละ 20 ของ GDP ภาคเกษตรภายใน 5 ปี
- รายได้เงินสวัสดิการทางเกษตรเพิ่มขึ้นร้อยละ 5 ต่อปี

- ค่าใช้จ่ายต่อคนต่อวันของนักท่องเที่ยว เพิ่มขึ้นร้อยละ 10 ต่อปี
- รายได้จากการท่องเที่ยวของเมืองรองเพิ่มขึ้นร้อยละ 10 ต่อปี
- อันดับขีดความสามารถในการแข่งขันด้านการท่องเที่ยวของไทยในด้านสุขภาพและอนามัย ด้านความมั่นคงปลอดภัย และความยั่งยืนของสิ่งแวดล้อม โดย World Economic Forum (WEF) อยู่ในกลุ่ม 50 อันดับแรกของประเทศที่ได้รับการจัดอันดับ

- อันดับความสามารถในการแข่งขันด้านการใช้เครื่องมือและเทคโนโลยีดิจิทัล อยู่ในกลุ่มอันดับ 1 ใน 36 ในปี 2565 โดยสถาบันการจัดการนานาชาติ (IMD)
- อัตราการขยายตัวของมูลค่าเชิงพาณิชย์อิเล็กทรอนิกส์ของ SMEs เพิ่มขึ้น 1 เท่า ในปี 2565
- จำนวนสตาร์ทอัพที่ได้รับการร่วมลงทุนในวงเงินมากกว่า 30 ล้านบาทขึ้นไปเพิ่มขึ้นร้อยละ 20 ต่อปี

- อันดับด้านความยากง่ายในการประกอบธุรกิจ (Ease of Doing Business Index) ของประเทศไทยอยู่ใน 20 อันดับแรกของประเทศที่ได้รับการจัดอันดับ โดย ธนาคารโลก
- จำนวนกิจการศูนย์กลางธุรกิจระหว่างประเทศ (International Business Center) ในประเทศไทย เพิ่มขึ้นร้อยละ 20 ต่อปี
- อันดับของมูลค่าการลงทุนทางตรงจากต่างประเทศในประเทศไทยอยู่ในอันดับ 1 ใน 3 ของอาเซียน

- คะแนนความสามารถในการแข่งขันการพัฒนาทุนมนุษย์ด้านทักษะ (Skill) ของ World Economic Forum (WEF) เพิ่มขึ้นร้อยละ 20 ในปี 2565

ตัวอย่างแผนการปฏิรูปประเทศด้านทรัพยากรธรรมชาติและสิ่งแวดล้อม ฉบับรับฟังความคิดเห็น

แผนการปฏิรูปประเทศด้านทรัพยากรธรรมชาติและสิ่งแวดล้อม (พ.ศ. 2561 - พ.ศ. 2565) (ฉบับปรับปรุง เดือนสิงหาคม พ.ศ. 2563)

<p>กิจกรรมปฏิรูป</p> <p>เพิ่มและพัฒนาพื้นที่ป่าไม้ให้ได้ตามเป้าหมาย</p>	<p>การบริหารจัดการเขตทางทะเลและชายฝั่งรายจังหวัด</p>	<p>การบริหารจัดการน้ำเพื่อสร้างเศรษฐกิจชุมชนในพื้นที่นอกเขตชลประทาน</p>	<p>ปฏิรูประบบการบริหารจัดการเขตควบคุมมลพิษ กรณีเขตควบคุมมลพิษมาบตาพุด</p>
<p>เป้าหมาย</p> <p>หยุดยั้งและป้องกันการทำลายทรัพยากรป่าไม้ในที่ดินป่าไม้ของรัฐ ทุกรูปแบบอย่างมีประสิทธิภาพ</p>	<p>ความชัดเจนที่เป็นรูปธรรมในการกำหนดเส้นเขตทางทะเลและชายฝั่งรายจังหวัด และการกำหนดพื้นที่ทางทะเลของแต่ละรายจังหวัดชายทะเล</p>	<p>การสร้าง “ชุมชนเข้มแข็ง” ที่สามารถพึ่งพาตัวเอง เป็นแกนนำและนำไปสู่การสร้างเครือข่ายการบริหารจัดการน้ำร่วมกับพื้นที่ใกล้เคียง เชื่อมโยงและฟื้นฟูเส้นทางน้ำอย่างเป็นระบบ ในพื้นที่เหนืออ่างเก็บน้ำลำชีงไกรและเหนืออ่างเก็บน้ำซับประดู่</p>	<p>ควบคุม ลด และขจัดมลพิษที่เกินค่ามาตรฐาน</p>
<p>ตัวชี้วัด</p> <p>ข้อมูลอัตราการลดลงของพื้นที่ป่าไม้</p>	<ul style="list-style-type: none"> ต้นฉบับแผนที่การจำแนกเขตทางทะเลและชายฝั่ง 	<ul style="list-style-type: none"> ชุมชนและท้องถิ่นในพื้นที่เหนืออ่างเก็บน้ำลำชีงไกรและเหนืออ่างเก็บน้ำซับประดู่ มีความเข้มแข็ง พึ่งพาตนเองได้ จัดการน้ำของตนเองอย่างสมดุล 	<ul style="list-style-type: none"> คุณภาพสิ่งแวดล้อมในพื้นที่เขตควบคุมมลพิษมาบตาพุด เป็นไปตามค่ามาตรฐาน และกฎหมายที่เกี่ยวข้อง
<p>เป้าหมาย</p> <p>ป่าอนุรักษ์ ป่าเศรษฐกิจ ป่าชุมชน และพื้นที่สีเขียวในเขตเมืองและชุมชนมีจำนวนเพิ่มขึ้น</p>	<p>การจัดทำกฎหมายเพื่อรองรับการกำหนดเขตจังหวัดในทะเลและชายฝั่ง</p>	<p>การปรับปรุงนโยบายและการเชื่อมโยงองค์กรที่เกี่ยวข้องเพื่อเพิ่มประสิทธิภาพและขยายผลการบริหารจัดการน้ำในพื้นที่นอกเขตชลประทานอื่นต่อไป</p>	<p>การยกเลิกประกาศเขตควบคุมมลพิษมาบตาพุด</p>
<p>ตัวชี้วัด</p> <p>ข้อมูลเชิงพื้นที่ป่าอนุรักษ์ ป่าเศรษฐกิจ ป่าชุมชน และพื้นที่สีเขียวในเขตเมืองและชุมชน</p> <ul style="list-style-type: none"> กลไกทางเศรษฐศาสตร์และการตลาดเพื่อสนับสนุนการพัฒนาทรัพยากรป่าไม้ เช่น กองทุนพัฒนาทรัพยากรป่าไม้ 	<ul style="list-style-type: none"> ร่างกฎหมายที่เกี่ยวข้องเพื่อรองรับการกำหนดเขตจังหวัดทางทะเลและชายฝั่ง 	<ul style="list-style-type: none"> การปรับปรุงกลไกการทำงานในรูปแบบใหม่ที่เน้นการบูรณาการในพื้นที่ทุกภาคส่วน ที่เพิ่มความเข้มแข็งให้ท้องถิ่น 	<ul style="list-style-type: none"> ออกประกาศยกเลิกเขตควบคุมมลพิษมาบตาพุด
<p>เป้าหมาย</p> <p>อุตสาหกรรมที่ใช้ผลิตภัณฑ์จากป่าไม้และสมุนไพรและการบริการของระบบนิเวศป่าไม้มีอัตราการขยายตัวเพิ่มขึ้นอย่างเหมาะสม</p>	<p>การสร้างการรับรู้ การสร้างองค์ความรู้ และการสร้างความตระหนักรู้ในเรื่องเขตทางทะเลของประเทศไทย ตลอดจนการสร้างการมีส่วนร่วมของภาคประชาสังคม</p>		
<p>ตัวชี้วัด</p> <p>ข้อมูลผลิตภัณฑ์มวลรวมหรืออัตราการขยายตัวของอุตสาหกรรมที่ใช้ผลิตภัณฑ์จากป่าไม้และสมุนไพรและการบริการของระบบนิเวศป่าไม้</p>	<ul style="list-style-type: none"> หลักสูตรการศึกษาที่บรรจุเรื่องเขตทางทะเลและเขตทรัพยากรทางทะเลและชายฝั่ง จำนวนเครือข่ายของการมีส่วนร่วมและจำนวนกิจกรรมร่วมของภาคประชาสังคม 		

Two blue arrows pointing to the right are positioned on the left side of the slide. The top arrow is larger and the bottom one is smaller. To the right of the bottom arrow is a circular icon containing a computer monitor with a mouse cursor, two gold coins, and a snowflake-like symbol.

ประสิทธิภาพในการบริหารงาน และความคุ้มค่า

- 2.1 ตัวชี้วัดที่แสดงถึงประสิทธิภาพในการบริหารงาน/
ความคุ้มค่า
- 2.2 ร้อยละค่าใช้จ่ายด้านบุคลากร

2.1 ตัวชี้วัดที่แสดงถึงประสิทธิภาพในการบริหารงาน/ความคุ้มค่าในการดำเนินงาน

- น้ำหนักร้อยละ 25
- องค์การมหาชนเสนอตัวชี้วัดอย่างน้อย 2 ตัวชี้วัด

ตัวอย่างตัวชี้วัด

ความสามารถในการหารายได้เพื่อลดภาระงบประมาณภาครัฐ

ค่าใช้จ่ายในการดำเนินงานต่อจำนวนงานบริการ

อัตราส่วนทุนหมุนเวียน (Current ratio)

ประสิทธิภาพการใช้เครื่องเรือนภาค

การประเมินความคุ้มค่าในการดำเนินงานโครงการ



2.2 ร้อยละค่าใช้จ่ายด้านบุคลากรขององค์การมหาชน (ตัวชี้วัดบังคับ)

- น้ำหนักร้อยละ 5
- ประเมินการควบคุมค่าใช้จ่ายด้านบุคลากรขององค์การมหาชนให้อยู่ภายในกรอบวงเงินรวมค่าใช้จ่ายด้านบุคลากรที่คณะรัฐมนตรีกำหนด (มติ ครม. 28 พ.ค. 61)

คำอธิบาย :

- ความสามารถในการหารายได้ขององค์การมหาชน หมายถึง รายได้ที่องค์การมหาชนได้รับในปีงบประมาณ พ.ศ. 2564 ไม่รวมเงินอุดหนุนประจำปีที่ได้รับจัดสรร
- ประเภทของรายได้ ได้แก่ ค่าธรรมเนียม ค่าลงทะเบียน ค่าตอบแทนการให้คำปรึกษา ค่าจำหน่ายผลิตภัณฑ์ เป็นต้น

ข้อมูลพื้นฐาน :

2561	2562	2563
79.23 ลบ.	104.55 ลบ. (growth 31.96%)	112.20 ลบ. (growth 7.32%)

เป้าหมายตามแผนปฏิบัติการขององค์การมหาชนฯ 3 ปี :

	2563	2564	2565
เป้าหมายเดิม	114.90 ลบ.	116.30 ลบ.	119.30 ลบ.
เป้าหมาย ปรับใหม่	-	114.44 (growth 2%)	116.69 (growth 2%)

หมายเหตุ : ปรับเป้าหมายเนื่องจากสถานการณ์การระบาดของโรค COVID-19 ส่งผลต่อกิจกรรมการให้บริการ เช่น ปรับรูปแบบการฝึกอบรม/ให้คำปรึกษาผ่านระบบออนไลน์ ส่งผลให้ปรับลดค่าลงทะเบียน

เกณฑ์การประเมิน :

เป้าหมายขั้นต่ำ	เป้าหมายมาตรฐาน	เป้าหมายขั้นสูง
(109.96 ลบ.)	(112.20 ลบ.) (ผลงานปี 63)	(114.44 ลบ.) (เป้าหมายปี 64 ปรับใหม่)

คำอธิบาย : พิจารณาจากค่าใช้จ่ายในการดำเนินงานเทียบกับจำนวนมาตรฐานการวัด/วัสดุอ้างอิงที่ได้รับการพัฒนา เช่น

- ค่าใช้จ่ายในการดำเนินงาน เท่ากับ 90.35 ล้านบาท
- จำนวนมาตรฐานการวัด/วัสดุอ้างอิงที่ได้รับการพัฒนา จำนวน 82 รายการ

คิดเป็น “ค่าใช้จ่ายในการดำเนินงานต่อจำนวนมาตรฐานการวัด/วัสดุอ้างอิงที่ได้รับการพัฒนา”

1.1 ล้านบาท/รายการ ได้ผลการดำเนินงานตามค่าเป้าหมายขั้นสูง

ตัวชี้วัด	หน่วยวัด	น้ำหนัก (%)	เกณฑ์การประเมิน			ผลการดำเนินงาน 2564
			เป้าหมายขั้นต่ำ	เป้าหมายมาตรฐาน (ผลการดำเนินงาน ปี 2563)	เป้าหมายขั้นสูง	
ค่าใช้จ่ายในการดำเนินงานเทียบกับจำนวนมาตรฐานการวัด/วัสดุอ้างอิงที่ได้รับการพัฒนา	ล้านบาท/รายการ	5	1.64	1.38	1.1	1.1

สัดส่วนที่ลดลงสะท้อนถึงประสิทธิภาพการทำงานที่เพิ่มขึ้นจากการลดต้นทุนงานบริการ

ตัวอย่างตัวชี้วัด

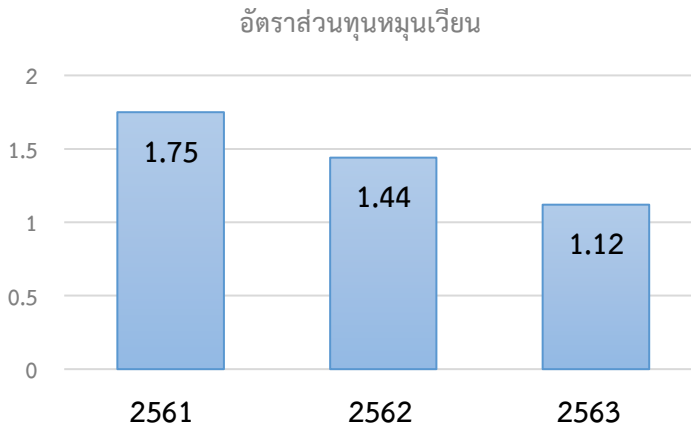
อัตราส่วนทุนหมุนเวียน (Current ratio)

คำอธิบาย :

- อัตราส่วนทุนหมุนเวียน (Current ratio) คือ อัตราส่วนระหว่าง สินทรัพย์หมุนเวียน และหนี้สินหมุนเวียน ซึ่งบ่งบอกถึงสภาพคล่องของกิจการในการที่จะชำระหนี้ระยะสั้น
- สินทรัพย์หมุนเวียน (Current Asset) หมายถึง สินทรัพย์ที่มีสภาพคล่องสูง สามารถเปลี่ยนเป็นเงินสดได้ภายในเวลา 1 ปี
- หนี้สินหมุนเวียน (Current Liabilities) คือ หนี้สินที่มีระยะเวลาครบกำหนดชำระคืนภายใน 1 ปี กิจการควรมีสภาพคล่องมากพอเพื่อนำไปชำระหนี้สินให้ตรงตามกำหนดเวลา

สูตรการคำนวณ :

$$\frac{\text{สินทรัพย์หมุนเวียน}}{\text{หนี้สินหมุนเวียน}} = \text{XX เท่า}$$



อัตราส่วนที่ยิ่งสูงยิ่งดีหรืออย่างน้อยควรมากกว่า 1 เท่า หรือเปรียบเทียบกับค่ากลางของอุตสาหกรรม

1) Utilization

คำอธิบาย :

พิจารณาจากจำนวนชั่วโมงการใช้ประโยชน์แสงซินโครตรอนของเครื่องเร่งอนุภาคได้เต็มความสามารถในการให้บริการแสงฯ เทียบกับจำนวนชั่วโมงที่เต็มความสามารถในการให้บริการ (แผน) ของทุกระบบลำเลียงแสง ในปีงบประมาณ 2563 แผนการให้บริการแสงจำนวน 4,700 ชั่วโมง และระบบลำเลียงแสง จำนวน 10 ระบบ

สูตรการคำนวณ :

$$\frac{\text{จำนวนชั่วโมงการใช้ประโยชน์แสงซินโครตรอน จากเครื่องเร่งอนุภาคทุกระบบลำเลียงแสง}}{\text{แผนการให้บริการแสงซินโครตรอน} \times \text{ระบบลำเลียงแสง}} \times 100$$

2) Availability

คำอธิบาย :

พิจารณาจากจำนวนชั่วโมงการให้บริการเครื่องกำเนิดแสงซินโครตรอนได้จริงเทียบกับจำนวนชั่วโมงของแผนการให้บริการ

สูตรการคำนวณ :

$$\frac{\text{จำนวนชั่วโมงการให้บริการแสงซินโครตรอนได้จริง}}{\text{จำนวนชั่วโมงของแผนการให้บริการแสงซินโครตรอน}} \times 100$$

การประเมินความคุ้มค่าในการดำเนินงานโครงการ

ตัวอย่างตัวชี้วัด

กรอบการประเมินความคุ้มค่า ศลช.

1) การประเมินผลการดำเนินงานในการบรรลุวัตถุประสงค์การจัดตั้ง

2) การประเมินผลความสำเร็จของแผนงาน/โครงการ

3) การประเมินความคาดหวังและความพึงพอใจของผู้รับบริการ

เกณฑ์การแปลผลคะแนนความคุ้มค่า ระดับโครงการ - ยุทธศาสตร์ - วัตถุประสงค์

ระดับ 0.00 – 1.00	หมายถึง	ไม่คุ้มค่า ควรยกเลิกโครงการ
ระดับ 1.01 – 2.00	หมายถึง	ไม่คุ้มค่า ควรปรับปรุงแผนการดำเนินงาน
ระดับ 2.01 – 3.00	หมายถึง	คุ้มค่าเล็กน้อย
ระดับ 3.01 – 4.00	หมายถึง	คุ้มค่า
ระดับ 4.01 – 5.00	หมายถึง	คุ้มค่าอย่างมาก

เงื่อนไข : กรณีเสนอตัวชี้วัดประเมินความคุ้มค่าในการดำเนินงานโครงการ

- ให้ประเมินความคุ้มค่าอย่างน้อย 1 โครงการ
- ให้คัดเลือกโครงการที่ได้รับงบประมาณสูงสุดใน 10 อันดับแรก

เกณฑ์การประเมินผลความสำเร็จระดับโครงการ

มิติ	ตัวชี้วัด	น้ำหนัก
ประสิทธิภาพ (ร้อยละ 30)	ปริมาณผลผลิตที่ทำได้จริงเปรียบเทียบกับแผน	10
	สัดส่วนค่าใช้จ่ายจริงต่อค่าใช้จ่ายตามแผน	10
	การประเมินความเหมาะสมสอดคล้องของ การใช้ทรัพยากรและกระบวนการทำงาน เพื่อให้ได้มาซึ่งผลผลิตตามวัตถุประสงค์	10
ประสิทธิผล (ร้อยละ 30)	ระดับความสำเร็จในการบรรลุวัตถุประสงค์/ เป้าหมาย	10
	Cost-Effectiveness	10
	การประเมินผลผลิตของโครงการสำคัญ ตามแผนยุทธศาสตร์	10
ผลกระทบ (ร้อยละ 40)	การประเมินผลกระทบ	20
	Benefit – Cost Ratio (BCR)	20

สรุปผลการประเมินโครงการพัฒนาเทคโนโลยีหุ่นยนต์ทางการแพทย์ขั้นสูง/เครื่องมือแพทย์

มิติการประเมิน	ตัวชี้วัด	ร้อยละ	ระดับ	น้ำหนัก	คะแนนประเมิน
ประสิทธิภาพ	ปริมาณผลผลิตที่ทำได้จริงเปรียบเทียบกับแผน	96.75	4.67	10	0.47
	สัดส่วนค่าใช้จ่ายจริงต่อค่าใช้จ่ายตามแผน	94.22	3.84	10	0.38
	การประเมินความเหมาะสมสอดคล้องของการใช้ทรัพยากรและกระบวนการทำงานเพื่อให้ได้มาซึ่งผลผลิตตามวัตถุประสงค์	100	5	10	0.5
ประสิทธิผล	ระดับความสำเร็จในการบรรลุวัตถุประสงค์/เป้าหมาย	100	5	10	0.5
	Cost-Effectiveness	-	5	10	0.5
	การประเมินผลผลิตของโครงการสำคัญตามแผนยุทธศาสตร์	100	5	10	0.5
ผลกระทบ	การประเมินผลกระทบ	-	3.5	20	0.7
	<u>Benefit – Cost Ratio (BCR)</u>	-	5	20	1
รวม					4.55

หมายเหตุ : เป็นตัวเลขสมมติ

ตัวชี้วัดที่ 2.2 ร้อยละค่าใช้จ่ายด้านบุคลากรขององค์การมหาชน (น้ำหนัก ร้อยละ 5)

หลักการ :

กำหนดประเมินตามมติคณะรัฐมนตรีในการประชุมเมื่อวันที่ 28 พฤษภาคม 2561 เรื่อง กรอบวงเงินรวมค่าใช้จ่ายด้านบุคลากรสำหรับองค์การมหาชน

เกณฑ์การประเมิน :

พิจารณาจากผลการควบคุมค่าใช้จ่ายด้านบุคลากรขององค์การมหาชนให้อยู่ภายในกรอบวงเงินรวมสำหรับค่าใช้จ่ายด้านบุคลากรที่คณะรัฐมนตรีกำหนดโดยมีเป้าหมายดังนี้

เป้าหมายขั้นต่ำ	เป้าหมายมาตรฐาน	เป้าหมายขั้นสูง
-	ร้อยละค่าใช้จ่ายด้านบุคลากรไม่เกินกรอบวงเงินรวมฯ ที่คณะรัฐมนตรีกำหนด	ร้อยละค่าใช้จ่ายด้านบุคลากรไม่เกินกรอบวงเงินรวมฯ ที่คณะรัฐมนตรีกำหนด และค่าใช้จ่ายด้านบุคลากรจริงไม่สูงกว่างบประมาณที่ได้รับการจัดสรรจากสำนักงบประมาณ

สูตรการคำนวณ :

$$\frac{\text{ค่าใช้จ่ายด้านบุคลากร}}{\text{งบประมาณค่าใช้จ่ายตามแผนการใช้จ่ายเงินประจำปี (เงินอุดหนุนประจำปี + เงินทุนสะสม + รายได้)}} \times 100$$

เงื่อนไข :

องค์การมหาชนที่ได้รับการยกเว้นกรอบวงเงินค่าใช้จ่ายด้านบุคลากร จาก กพม. ให้ยกเลิกและตัดน้ำหนักของตัวชี้วัดนี้

ตัวชี้วัดที่ 2.2 ร้อยละค่าใช้จ่ายด้านบุคลากรขององค์การมหาชน (น้ำหนัก ร้อยละ 5)

สูตรการคำนวณ :

$$\frac{\text{ค่าใช้จ่ายด้านบุคลากร}}{\text{งบประมาณค่าใช้จ่ายตามแผนการใช้จ่ายเงินประจำปี} \times 100$$

(เงินอุดหนุนประจำปี + เงินทุนสะสม + รายได้)

1 การคำนวณเพื่อขอยกเว้นกรอบวงเงินค่าใช้จ่ายบุคลากร (ต้นปีงบประมาณ)

	ประมาณการต้นปี (ล้านบาท)
เงินอุดหนุน (ไม่รวมงบลงทุน)	120
เงินทุนสะสม	10
รายได้	3
ค่าใช้จ่ายบุคลากร	50
ร้อยละ	$50/133 = 37.6 \%$

เงินทุนสะสม ณ ปัจจุบัน 100 ล้านบาท
คณะกรรมการอนุมัติให้ใช้ต้นปี 10 ล้านบาท

รายได้ประมาณการ 8 ล้านบาท
คณะกรรมการอนุมัติให้ใช้ต้นปี 3 ล้านบาท

2 การคำนวณเพื่อรายงานผลค่าใช้จ่ายบุคลากร (สิ้นปีงบประมาณ ตามตัวชี้วัดบังคับ)

	ผลการดำเนินงานจริง (ล้านบาท)
เงินอุดหนุน (ไม่รวมงบลงทุน)	120
เงินทุนสะสม	50
รายได้	6
ค่าใช้จ่ายบุคลากร	51
ร้อยละ	$51/176 = 29.0 \%$

เงินทุนสะสม ณ ปัจจุบัน 100 ล้านบาท
คณะกรรมการอนุมัติให้ใช้จริง 50 ล้านบาท

รายได้ดำเนินการจริง 7 ล้านบาท
คณะกรรมการอนุมัติให้ใช้จริง 6 ล้านบาท

งบประมาณค่าใช้จ่ายตามแผนการใช้จ่ายเงินประจำปี : หมายถึง วงเงินงบประมาณขององค์การมหาชนที่ได้รับอนุมัติ จากคณะกรรมการองค์การมหาชนให้ใช้เพื่อดำเนินการในปีงบประมาณนั้น ๆ

การแปลผล :

- องค์การมหาชนดำเนินการไม่เกินกรอบ 30%
- ได้รับค่าใช้จ่ายบุคลากรจาก สงป. 49 ล้านบาท

➔ ค่าเป้าหมายมาตรฐาน



การประเมินศักยภาพ ในการดำเนินงาน

3.1 พัฒนาองค์กรสู่ดิจิทัล

ตัวชี้วัดที่ 3.1 ผลการพัฒนาศักยภาพองค์การสู่การเป็นระบบราชการ 4.0 (น้ำหนัก ร้อยละ 20)

ตัวชี้วัดที่ 3.1.1 การพัฒนาองค์การสู่ดิจิทัล (น้ำหนักร้อยละ 10)

ตัวชี้วัดย่อยที่ 1) การพัฒนาระบบข้อมูลให้เป็นดิจิทัลเพื่อนำไปสู่การเปิดเผยข้อมูลภาครัฐ (Open Data)

เป้าหมายขั้นต่ำ	เป้าหมายมาตรฐาน	เป้าหมายขั้นสูง
เปิดเผยข้อมูลบนเว็บไซต์ได้ทุกรูปแบบ และสามารถนำข้อมูลไปใช้ประโยชน์ได้โดยไม่ต้องขออนุญาตจากหน่วยงาน เช่น pdf doc เป็นต้น	เปิดเผยข้อมูลในรูปแบบที่เครื่องสามารถอ่านได้ (Machine readable) เช่น Excel เป็นต้น	เปิดเผยข้อมูลในรูปแบบมาตรฐานแบบเปิด (Open Format) และไม่จำกัดสิทธิโดยบุคคลใด และเครื่องอ่านได้

แนวทางการประเมินตัวชี้วัด

- กำหนดให้องค์การมหาชนจัดทำชุดข้อมูลเปิด (Open data) เพื่อนำไปเผยแพร่ **อย่างน้อย 1 ชุดข้อมูล** ให้เป็นไปตามมาตรฐานรัฐบาลดิจิทัลว่าด้วยแนวทางการเปิดเผยข้อมูลเปิดภาครัฐในรูปแบบดิจิทัลต่อสาธารณะ
- ชุดข้อมูลเปิด (Open data) ดังกล่าว ต้องเป็นข้อมูลที่ประชาชนหรือผู้รับบริการต้องการและสามารถนำไปใช้ประโยชน์ต่อได้

คำนิยาม

ข้อมูลเปิดภาครัฐ (Open Government Data) หมายถึง ข้อมูลที่หน่วยงานของรัฐต้องเปิดเผยต่อสาธารณะ ตามกฎหมายว่าด้วยข้อมูลข่าวสารของราชการในรูปแบบดิจิทัลที่สามารถเข้าถึงและใช้ได้อย่างเสรี ไม่จำกัดแพลตฟอร์ม ไม่เสียค่าใช้จ่าย เผยแพร่ ทำซ้ำ หรือใช้ประโยชน์ได้โดยไม่จำกัดวัตถุประสงค์

ข้อมูลดิจิทัล หมายถึง ข้อมูลที่ได้จัดทำ จัดเก็บ จำแนกหมวดหมู่ ประมวลผล ใช้ ปกปิด เปิดเผย ตรวจสอบ ทำลาย ด้วยเครื่องมือหรือวิธีการทางเทคโนโลยีดิจิทัล

คุณลักษณะแบบเปิด หมายถึง คุณลักษณะของไฟล์ที่ไม่ถูกจำกัดด้วยเงื่อนไขต่าง ๆ จากเจ้าของผลิตภัณฑ์ สามารถเข้าถึงได้อย่างเสรีโดยไม่เสียค่าใช้จ่าย ใช้งานหรือประมวลผลได้ หลากหลายซอฟต์แวร์

ชุดข้อมูล หมายถึง การนำเข้าข้อมูลจากหลากหลายแหล่งมารวบรวม เพื่อจัดเป็นชุด ให้ตรงตามลักษณะโครงสร้างของข้อมูล

ที่มา : ประกาศคณะกรรมการพัฒนารัฐบาลดิจิทัล เรื่อง มาตรฐานและหลักเกณฑ์การเปิดเผยข้อมูล เปิดภาครัฐ ในรูปแบบข้อมูลดิจิทัลต่อสาธารณะ

ตัวชี้วัดที่ 3.1 ผลการพัฒนาศักยภาพองค์การสู่การเป็นระบบราชการ 4.0 (น้ำหนัก ร้อยละ 20)

ตัวชี้วัดที่ 3.1.1 การพัฒนาองค์การสู่ดิจิทัล (น้ำหนักร้อยละ 10)

ตัวชี้วัดย่อยที่ 2) การให้บริการผ่านระบบอิเล็กทรอนิกส์ (e-Service)

e-service หมายถึง การให้บริการข้อมูลและการทำธุรกรรมของภาครัฐผ่านเครือข่ายอินเทอร์เน็ต เพื่อช่วยอำนวยความสะดวกให้แก่ผู้ขอรับบริการ โดยเกณฑ์ในการพิจารณาว่าระบบสารสนเทศของหน่วยงานจัดว่าเป็นระบบบริการอิเล็กทรอนิกส์ **ต้องเป็นการให้บริการกับกลุ่มเป้าหมายที่เป็นบุคคลภายนอก** โดยกลุ่มเป้าหมายดังกล่าวอาจเป็นได้ทั้ง **ประชาชน หน่วยงานราชการ ภาคธุรกิจ และองค์กร** รวมถึงระบบดังกล่าวมีการให้ข้อมูล สนับสนุน หรือให้บริการที่สอดคล้องกับภารกิจของหน่วยงาน

ที่มา : สำนักงานพัฒนารัฐบาลดิจิทัล (องค์การมหาชน) (www.egov.go.th)

การให้บริการรูปแบบอิเล็กทรอนิกส์ (e-service) เป็นการดำเนินการ เพื่อยกระดับงานบริการขององค์การมหาชนไปสู่การให้บริการแบบออนไลน์เพื่อลดภาระการเดินทางมาติดต่อราชการของประชาชน

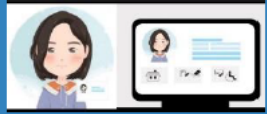


เลือกงานบริการของหน่วยงาน 1 งานบริการ

แนวทางการคัดเลือกงานบริการ

- เป็นงานบริการที่ยังไม่มีระบบออนไลน์
- เป็นงานบริการหลักของหน่วยงาน
- เป็นงานบริการที่จบในหน่วยงาน (stand alone)
- เป็นงานบริการที่ต้องมีการเชื่อมข้อมูลหรือมีธุรกรรมกับหน่วยงานอื่น
- เป็นงานบริการที่มีจำนวนผู้ใช้บริการมากเป็นลำดับต้น ๆ ของงานบริการทั้งหมดของหน่วยงาน
- เป็นงานบริการที่ไม่มีข้อจำกัดทางกฎหมาย

ยกระดับงานบริการ e-Service ของส่วนราชการ



Ultimate Goal

- ประชาชนขอรับบริการจากหน่วยงานของรัฐได้ทุกที่ทุกเวลา โดยไม่ต้องเดินทางไปติดต่อ ณ สำนักงาน
- ผลักดันนโยบาย Digital Government และประสิทธิภาพภาครัฐ

ระดับการพัฒนา (เป้าหมาย)



- e-form หรือ แบบฟอร์มอิเล็กทรอนิกส์ คือ การกรอกข้อมูลบนหน้าจอผ่านอุปกรณ์ computer ทั้งแบบ PC และ Mobile เพื่อทดแทนแบบฟอร์มเป็นกระดาษ
- ประชาชนมีความปลอดภัย รักษาข้อมูลส่วนบุคคล หมายถึง ประชาชนสามารถลงนามอิเล็กทรอนิกส์ได้ เช่น การใช้รหัส OTP การยืนยันตัวตน เป็นต้น

ตัวชี้วัดที่ 3.1 ผลการพัฒนาศักยภาพองค์การสู่การเป็นระบบราชการ 4.0 (น้ำหนัก ร้อยละ 20)

ตัวชี้วัดที่ 3.1.1 การพัฒนาองค์การสู่ดิจิทัล (น้ำหนักร้อยละ 10)

ตัวชี้วัดย่อยที่ 2) การให้บริการผ่านระบบอิเล็กทรอนิกส์ (e-Service)

L 1

L 2

L 3

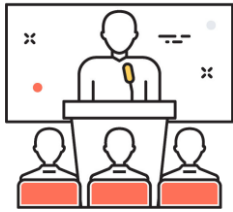
เป้าหมายขั้นต่ำ	เป้าหมายมาตรฐาน	เป้าหมายขั้นสูง
ยื่นเรื่อง/ยื่นคำขอและเอกสารประกอบเป็นกระดาษ โดยประชาชนไม่ต้องเดินทางมาติดต่อ ณ สำนักงาน เช่น จัดส่งทางไปรษณีย์ อีเมล เป็นต้น	ยื่นเรื่อง/ยื่นคำขอตทางออนไลน์ (e-form) แต่ยังไม่สามารถแนบเอกสารมาพร้อมกันผ่านระบบได้ โดยให้ประชาชนจัดส่งแยกมาในรูปแบบ scan file	มีระบบยื่นเรื่อง/ยื่นคำขอตทางออนไลน์ (e-form) ที่ประชาชนมีความปลอดภัย รักษาข้อมูลส่วนบุคคล และแนบเอกสารประกอบการพิจารณาได้
ยื่นชำระ ณ สำนักงาน ผ่านเครื่อง รูดบัตรอิเล็กทรอนิกส์ (EDC) ของธนาคารกรุงไทย (ประชาชนไม่ต้องนำเงินสดไปจ่าย)	ยื่นชำระผ่านช่องทางอื่น ๆ ได้โดยประชาชนไม่ต้องเดินทางไปติดต่อ ณ สำนักงาน เช่น counter ธนาคาร, counter service, 7-ELEVEN เป็นต้น	ยื่นชำระผ่านระบบออนไลน์ของหน่วยงาน และออกไปเสร็จรับเงินอิเล็กทรอนิกส์ได้
ออกเอกสารเป็นกระดาษ พร้อมกับจัดส่งให้ ผู้รับบริการ (แทนการให้มารับเอกสาร ณ สำนักงาน)	ออกเอกสารเป็นเอกสารอิเล็กทรอนิกส์ (e-Licence / e-Certificate/e-Document) ผ่านทาง Mobile หรือเว็บไซต์	ออกเอกสารเป็นเอกสารอิเล็กทรอนิกส์ (e-Licence/e-Certificate/e-Document) ตามมาตรฐาน ETDA ผ่านทาง Mobile หรือ เว็บไซต์ และผู้รับบริการสามารถ print out เอกสารได้

หมายเหตุ : กำหนดเงื่อนไขการผ่านของตัวชี้วัดย่อยที่ “1) การพัฒนาระบบข้อมูลให้เป็นดิจิทัลเพื่อนำไปใช้สู่การเปิดเผยข้อมูลภาครัฐ (Open data)” และ “2) การให้บริการผ่านระบบอิเล็กทรอนิกส์ (e-Service)” โดยต้องมีการเปิดเผยข้อมูลผ่าน Web Portal และ Website ขององค์การมหาชนอย่างครบถ้วน และเป็นปัจจุบัน

รายการข้อมูล :

1

ข้อมูลทั่วไป



1. กฎหมาย ระเบียบ ข้อบังคับขององค์การมหาชน เช่น ระเบียบสรรหา ระเบียบบุคคล สวัสดิการ เลิกจ้าง เบี้ยประชุม
2. รายชื่อคณะกรรมการองค์การมหาชนและผู้อำนวยการ และวาระการดำรงตำแหน่ง
3. โครงสร้างองค์กรและอัตรากำลัง
4. โครงสร้างเงินเดือนขององค์การมหาชน
5. รายชื่อคณะอนุกรรมการ

2

ข้อมูลเพื่อการบริหาร



1. จำนวนบุคลากรสายงานหลักและสายงานสนับสนุน
2. เงินอุดหนุน รายได้ เงินทุนสะสมตั้งแต่ปีที่จัดตั้งถึงปีปัจจุบัน หรือตามที่สำนักงาน ก.พ.ร. กำหนด
3. ค่าใช้จ่ายด้านบุคลากรเทียบกับค่าใช้จ่ายรวม
4. เบี้ยประชุมคณะกรรมการและอนุกรรมการปัจจุบัน

3

ข้อมูลงานบริการ



1. รายชื่องานบริการขององค์การมหาชน
2. ข่าวสารกิจกรรมสำคัญประจำเดือนที่ประชาชนควรรู้

องค์การมหาชนกรอกข้อมูลเข้าระบบ



สำนักงาน ก.พ.ร. ตรวจสอบข้อมูล



ข้อมูลจัดเก็บลงฐานข้อมูล



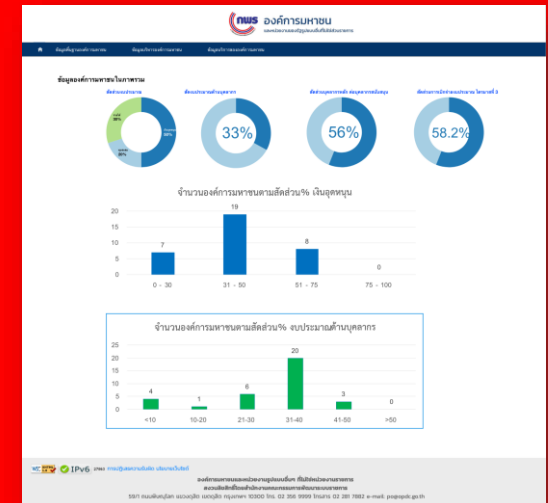
1-Page Summary แสดงผลรายหน่วย
องค์การมหาชน



นำเสนอข้อมูลต่อประชาชน



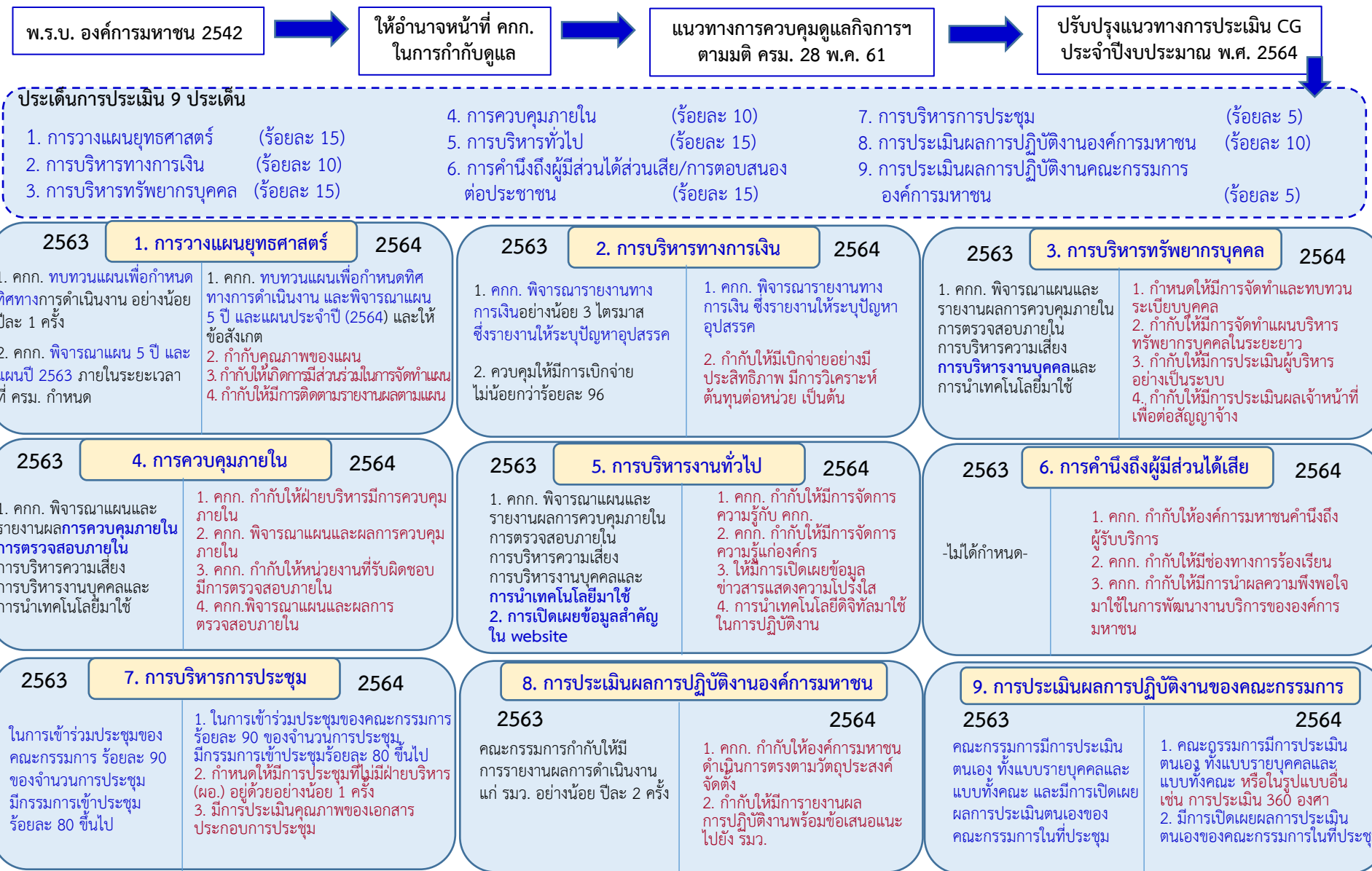
นำเสนอข้อมูลต่อผู้บริหาร



Two blue arrows pointing right, with a yellow circle containing a black king chess piece icon positioned between them.

การควบคุมดูแลกิจการ
ของคณะกรรมการ
องค์การมหาชน

ตัวชี้วัดที่ 4.1 ร้อยละความสำเร็จของการพัฒนาด้านการควบคุมดูแลกิจการของคณะกรรมการองค์การมหาชน (น้ำหนักร้อยละ 10)



ตัวหนังสือสีน้ำเงิน = นำเกณฑ์การวัดปี 63 มาปรับใช้ในปี 64 ตัวหนังสือสีแดง = เกณฑ์เพิ่มเติมในปี 64



เกณฑ์การคัดเลือก
องค์การมหาชนดีเด่น

ขั้นตอนการคัดเลือกองค์การมหาชนดีเด่น

ขั้นตอน

1

พิจารณาจากองค์การมหาชน
ที่มีคะแนนการประเมินผล
ภาพรวม 90 คะแนนขึ้นไป
หรืออยู่ในระดับดีมาก

ขั้นตอน

2

2.1 พิจารณาจากการประเมินเชิงคุณภาพ

- (1) ผลงานที่เป็นรูปธรรม
- (2) กลยุทธ์ที่ทำให้ประสบความสำเร็จ
- (3) ปัญหา อุปสรรค และการแก้ไข
- (4) รางวัลที่ได้รับ
- (5) ผลการดำเนินงานองค์การมหาชน
กับคู่เทียบ (Benchmark)
- (6) การนำประเด็น Thailand 4.0
(ระบบราชการ 4.0) มาใช้
ในการเพิ่มประสิทธิภาพการ
บริหารจัดการองค์กร

2.2 พิจารณาจากผลการประเมินความพึงพอใจ
ของผู้รับบริการ/ผู้มีส่วนได้ส่วนเสีย

ขั้นตอน

3

พิจารณาจากการ
สัมภาษณ์เชิงลึก

ผ่านทั้ง 3 ขั้นตอน



รางวัลองค์การมหาชนดีเด่น



PMQA 4.0

ตัวชี้วัดที่ 3.1 ผลการพัฒนาศักยภาพองค์กรสู่การเป็นระบบราชการ 4.0 (น้ำหนัก ร้อยละ 20)

ตัวชี้วัดที่ 3.1.2 การประเมินสถานะของหน่วยงานในการเป็นระบบราชการ 4.0 (PMQA 4.0) (น้ำหนักร้อยละ 10)

หลักการ :

กำหนดประเมินประเมินเพื่อเป็นการยกระดับประสิทธิภาพการปฏิบัติงานของหน่วยงานภาครัฐให้มีการปฏิบัติงานที่สอดคล้องกับบริบทตามรัฐธรรมนูญแห่งราชอาณาจักรไทย พุทธศักราช 2560 แผนพัฒนาเศรษฐกิจและสังคมแห่งชาติ ฉบับที่ 12 และเป้าหมายการพัฒนาสู่ระบบราชการ 4.0 ที่มุ่งเน้นระบบราชการที่เปิดกว้างเชื่อมโยงกัน ยึดประชาชนเป็นศูนย์กลาง และเป็นองค์กรที่มีขีดสมรรถนะสูงและทันสมัย

โดยการประเมินสถานะหน่วยงานภาครัฐในการเป็นระบบราชการ 4.0 มีทั้งสิ้น 7 หมวด

- หมวด 1 การนำองค์กร
- หมวด 2 การวางแผนเชิงยุทธศาสตร์
- หมวด 3 การให้ความสำคัญกับผู้รับบริการและผู้มีส่วนได้ส่วนเสีย
- หมวด 4 การวัด การวิเคราะห์ และการจัดการความรู้
- หมวด 5 การมุ่งเน้นบุคลากร
- หมวด 6 การมุ่งเน้นระบบปฏิบัติการ
- หมวด 7 ผลลัพธ์การดำเนินการ

เกณฑ์การประเมิน :

พิจารณาจากผลคะแนนโดยรวมของการประเมินสถานะหน่วยงานภาครัฐในการเป็นระบบราชการ 4.0

เป้าหมายขั้นต่ำ	เป้าหมายมาตรฐาน	เป้าหมายขั้นสูง
250 คะแนน	300 คะแนน	400 คะแนน

เงื่อนไข :

- ใช้คะแนนประเมินจากขั้นตอนที่ 1 การตรวจพิจารณาจากเอกสารการสมัครเบื้องต้น ตามเกณฑ์การประเมินสถานะการเป็นระบบราชการ 4.0 ประจำปีงบประมาณ พ.ศ. 2564
- กำหนดการจัดส่งข้อมูลหรือเอกสารต่าง ๆ ที่เกี่ยวข้อง เป็นไปตามปฏิทินการดำเนินงานเกี่ยวกับการประเมินสถานะของหน่วยงานในการเป็นระบบราชการ 4.0 ประจำปีงบประมาณ พ.ศ. 2564 ที่สำนักงาน ก.พ.ร. กำหนด
- คู่มือการประเมินสถานะของหน่วยงานภาครัฐในการเป็นระบบราชการ 4.0 มีรายละเอียดตาม QR Code ดังนี้

