

ศาสตราจารย์พระราช: คุณค่าต่อการนำมา  
ดำเนินงานในการบริหารจัดการ  
พื้นที่คุ้มครอง

ศ.ดร. นิพนธ์ ตั้งธรรม  
ที่ปรึกษา: ศูนย์วิจัยป่าไม้ คณะวนศาสตร์  
และ  
ภาควิชาวิทยาศาสตร์สิ่งแวดล้อม คณะสิ่งแวดล้อม  
มหาวิทยาลัยเกษตรศาสตร์



# ศาสตร์พระราชา

จากคำปาฐกถาพิเศษ ของ ศาสตราจารย์  
นายแพทย์เกษม วัฒนชัย องคมนตรี ซึ่ง  
ดำรงตำแหน่งประธานมูลนิธิยุวสถิรคุณ  
ในการแสดงปาฐกถาเมื่อเดือนพฤศจิกายน  
2557 ท่านกรุณาพูดถึงเรื่องนี้ว่า..

“ศาสตร์พระราชา คือ โครงการตาม  
พระราชดำริที่พันกว่าโครงการ.. มีหมด  
การจัดการดิน การจัดการน้ำ การเกษตร  
แปรรูป พลังงานทางเลือก สิ่งแวดล้อม  
ชุมชน การปลูกป่า ปลูกต้นไม้ ปลูก  
พืชผักสวนครัว มีหมดนะครับ”

แล้วท่านก็พูดให้เข้าใจง่าย ๆ ว่า  
โครงการตามพระราชดำรินี้ก็คือ โครงการที่  
เกี่ยวกับการทำมาหากินของคนจน คือชาวไร่  
ชาวนา มีโครงการเยอะ ตอนนี้มี สำนักงาน  
กปร.ดูแลอยู่ในทุกภูมิภาค

แนวคิด **กบป** ปันงานแก่ผู้การปฏิบัติ เพื่อทำ **กน** ให้เป็น **กน**

สนับสนุนโดย : ศูนย์ส่งเสริมและพัฒนาผลิตผลมันสำปะหลังภาคเหนือ

สนับสนุนโดย : ศูนย์ปฏิบัติการเกษตรภูพานแห่งชาติ มหาวิทยาลัยราชภัฏ (บวธ.)  
วัดพระบรมธาตุคอขยงคาลัย เป็นคณบดีในเครื่องแบบมูลนิธิศึกษาระบบสหกิจ

<http://www.ebooks.in.th/4145/%E0%B8%A8%E0%B8%B2%E0%B8%AA%E0%B8%95%E0%B8%A3%E0%B9%8C%E0%B9%81%E0%B8%AB%E0%B9%88%E0%B8%87%E0%B8%9E%E0%B8%A3%E0%B8%B0%E0%B8%A3%E0%B8%B2%E0%B8%8A%E0%B8%B2/>

<http://chaoprayanews.com/blog/thaiflag/2016/08/22/%E2%80%9C%E0%B8%A8%E0%B8%B2%E0%B8%AA%E0%B8%95%E0%B8%A3%E0%B9%8C%E0%B8%9E%E0%B8%A3%E0%B8%B0%E0%B8%A3%E0%B8%B2%E0%B8%8A%E0%B8%B2%E2%80%9D-%E0%B8%84%E0%B8%B7%E0%B8%AD-%E0%B9%82%E0%B8%84%E0%B8%A3%E0%B8%87/>



ศูนย์ศึกษาการพัฒนาเขาหินซ้อน อันเนื่องมาจากพระราชดำริ  
อ.พนมสารคาม จ.ฉะเชิงเทรา  
KHAO HIN SORN ROYAL DEVELOPMENT STUDY CENTER

**“ศาสตร์พระราช” คือ โครงการตามพระราชดำริ  
ที่มือองคค์ความรุ้ อยู่ใน ปรึชญาของเสรษฐกิจพอเพียง นั้เอง !**

# ศาสตร์พระราชา

## ศาสตร์พระราชา ด้านทรัพยากรดิน

- **แนวพระราชดำริ:สร้างดินให้มีชีวิต**
  - ดินทราย : ต้องเพิ่มกันชนให้ดิน
  - ดินเป็นหิน กรวด ทราย และแห้งแล้ง : ต้องยึดดินและช่วยให้ขึ้น
  - ดินดาน ดินแข็ง และดินลูกรัง : ต้องสร้างของดีซ้อนบนของเลว
  - ดินถูกชะล้าง (Soil erosion) : ช่วยเหลือด้วยกำแพงที่มีชีวิต
  - ดินเปรี้ยว หรือ ดินพรุ : ทำให้ดินโกรธโดยแก้ล้างดิน
  - หญ้าแฝก : กำแพงธรรมชาติที่มีชีวิต : การฟื้นฟูดินเสื่อมโทรมด้วยธรรมชาติ
- **ศาสตร์พระราชา ด้านทรัพยากรน้ำ**
  - เชื้อนป่าสักชลสิทธิ์
  - เชื้อนขุนด่านปราการชล
  - พระอัจฉริยภาพด้านฝนหลวง

## ศาสตร์พระราชา ด้านป่าไม้

- **แนวพระราชดำริในด้านการพัฒนาทรัพยากรป่าไม้**
  - ปลูกป่าโดยไม่ต้องปลูก
  - ปลูกป่า ๓ อย่าง ประโยชน์ ๔ อย่าง
  - ฝายชะลอความชุ่มชื้น
  - แนวพระราชดำริในด้านอนุรักษ์สัตว์ป่า
  - แนวพระราชดำริในด้านการวิจัยด้านป่าไม้
  - แนวพระราชดำริในด้านการปลูกป่าทดแทน
    - ปลูกป่าในใจคน
  - ศูนย์ศึกษาการพัฒนาห้วยฮ่องไคร้อันเนื่องมาจากพระราชดำริ
- **ศาสตร์พระราชาด้านสิ่งแวดล้อมและการเปลี่ยนแปลงสภาพภูมิอากาศ**
  - ทฤษฎีการพัฒนาน้ำอันเนื่องมาจากพระราชดำริ “น้ำดีไล่น้ำเสีย”
  - โครงการบำบัดน้ำเสียบึงมักกะสันอันเนื่องมาจากพระราชดำริ
  - ทฤษฎีการบำบัดน้ำเสียด้วยการผสมผสานระหว่างพืชน้ำกับระบบเดิมอากาศ
  - กังหันน้ำชัยพัฒนา
  - การกำจัดขยะชุมชนด้วยการทำปุ๋ยหมัก
  - มลพิษทางอากาศและการเปลี่ยนแปลงสภาพภูมิอากาศ
  - พระอัจฉริยภาพด้านการจัดการสิ่งแวดล้อม : ต้นแบบศึกษาริวิจัยและพัฒนาสิ่งแวดล้อมแหลมผักเบี้ยอันเนื่องมาจากพระราชดำริ



# ศาสตร์พระราชจากภูผาสู่มหานที

## การจัดการลุ่มน้ำ จากภูผาสู่มหานที

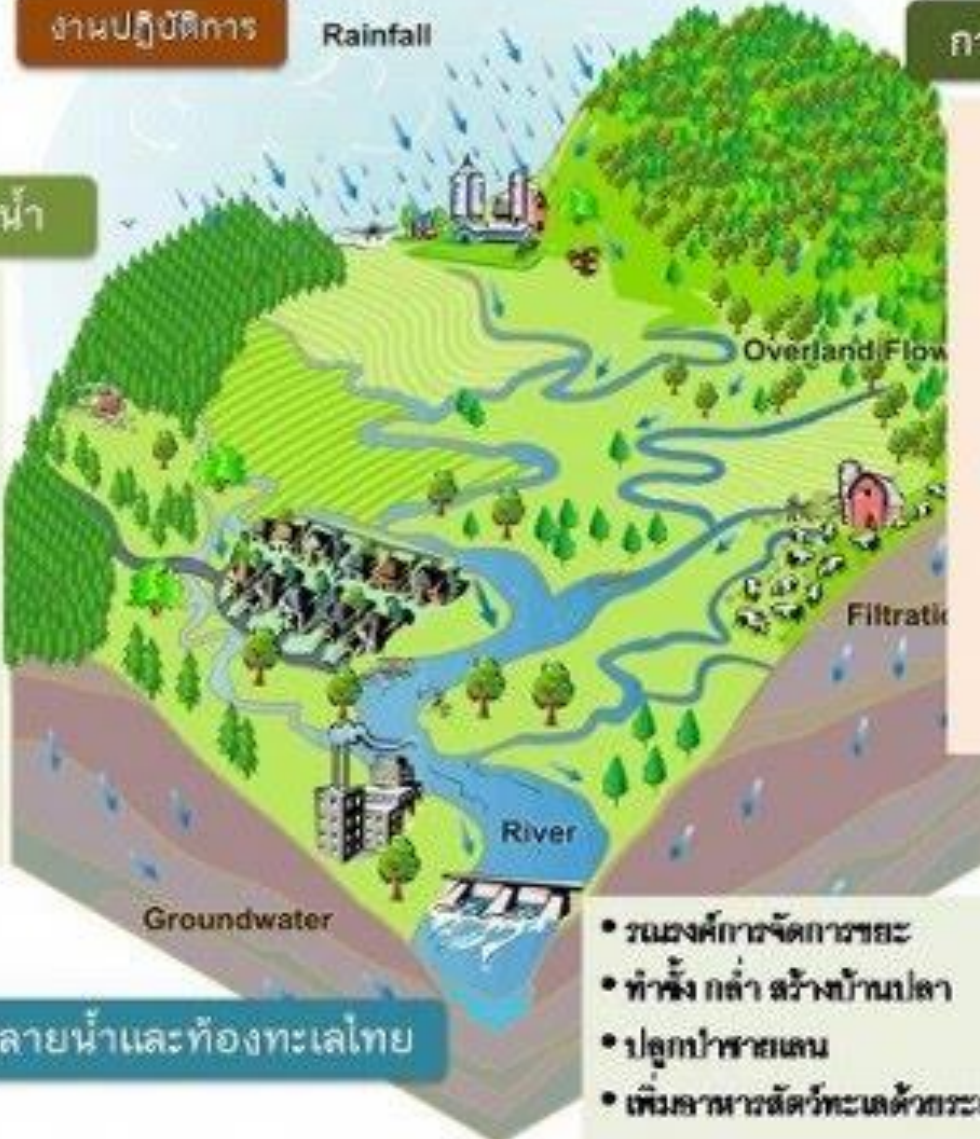
### งานปฏิบัติการ

Rainfall

### การฟื้นฟูพื้นที่ต้นน้ำ

### การฟื้นฟูพื้นที่กลางน้ำ

- ปกป้องตามภูมิสังคม
- คืนชีวิตให้แผ่นดินด้วยจุลินทรีย์ท้องถิ่น
- เกษตรอินทรีย์ที่ปลอดภัย
- ลดเคมีในครัวเรือน
- สร้างบ้านปลา ถ้ำ ช้าง
- อนุรักษ์พื้นที่ชุ่มน้ำ
- ใช้น้ำด้วยไบโอดีเซล
- ธนาคารต้นไม้



- ปกป้องต้นน้ำ
- ทำฝายชุมชน เพื่อกักน้ำลงดิน
- ป่าเอียง ป้องกันไฟป่า
- คืนชีวิตให้แผ่นดินด้วยจุลินทรีย์ท้องถิ่น
- เกษตรอินทรีย์ที่ปลอดภัย
- ลดเคมีในครัวเรือน
- ด้วยฝายชุมชน
- อนุรักษ์พื้นที่ชุ่มน้ำ
- ธนาคารต้นไม้

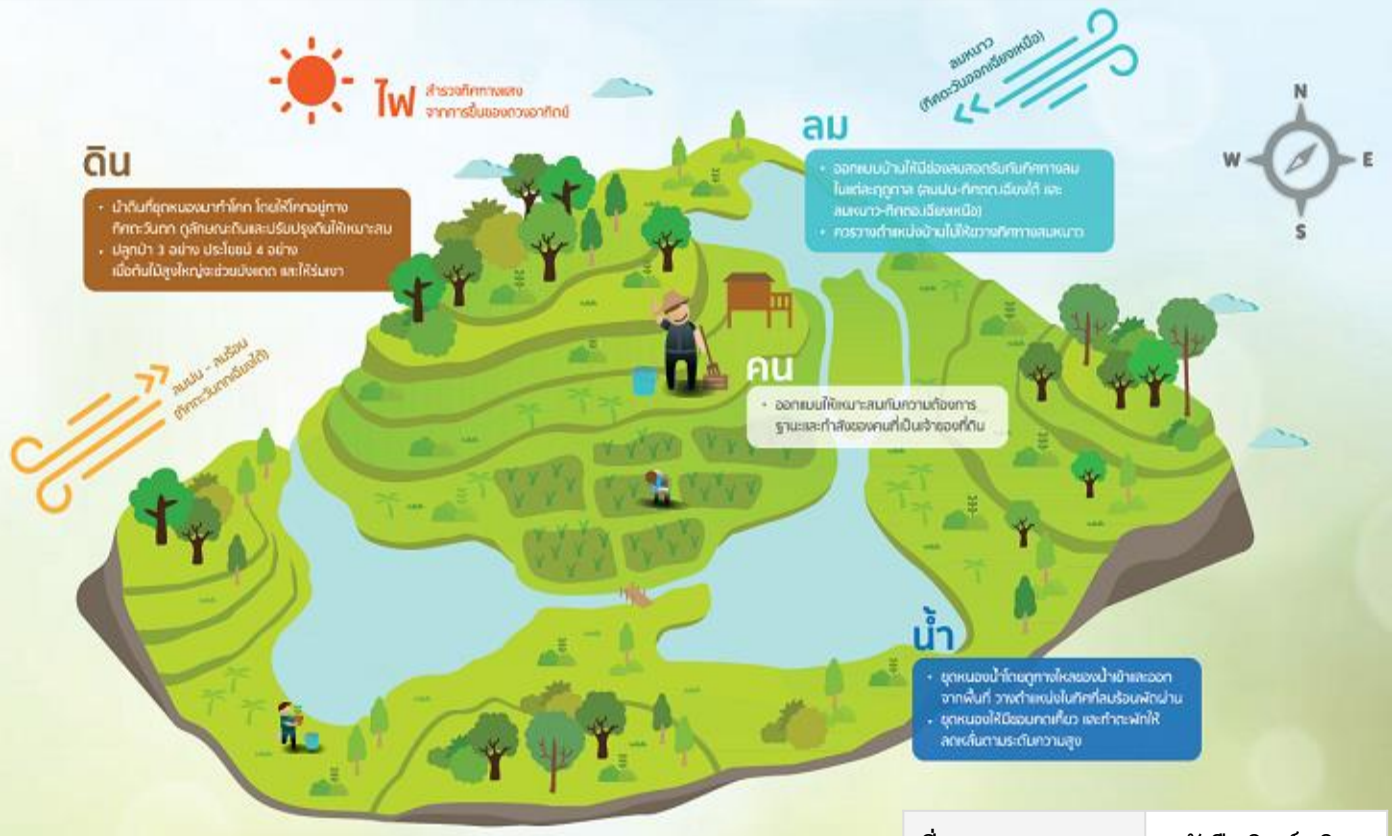
### การฟื้นฟูพื้นที่ปลายน้ำและท้องทะเลไทย

- หน่วยงานจัดการขยะ
- ทำฝาย ถ้ำ สร้างบ้านปลา
- ปกป้องชายเลน
- เพิ่มอาหารสัตว์ทะเลด้วยระเบิดจุลินทรีย์สูตรโคลน

## การออกแบบ ชุมชนมรดก ตามหลักภูมิสังคม (Geosocial)

การออกแบบชุมชนมรดกตามหลักภูมิสังคม (Geosocial) คือ การออกแบบที่ดินเพื่อการจัดการน้ำให้ได้ประโยชน์สูงสุด และเหมาะสมตามภูมิสังคม ได้แก่ ภูมิศาสตร์ สิ่งแวดล้อม สังคมศาสตร์ วัฒนธรรม และวัฒนธรรมของแต่ละพื้นที่ รวมถึงฐานและกำลังของเจ้าของที่ดิน โดยมีหลักสำคัญ 5 ประการ ได้แก่

-  **ดิน** ดูนดินและคุณภาพดิน
-  **ลม** ดูทางลม
-  **ไฟ** ดูทิศทางและความเข้มของแสงอาทิตย์
-  **น้ำ** ดูทางน้ำ
-  **คน** ดูฐานะและกำลัง



ที่มา หนังสือพิมพ์มติชน

**"พระองค์รับสั่งเรื่องหลุมขมครกมา 20-30 ปีแล้ว เคยให้ผมไปซื้อที่ดินข้างๆ วัดมิ่งคล จังหวัดสระบุรี ทดลองทำด้วยพระองค์เองจนเกิดผลมาแล้ว เพียงแต่ที่ผ่านมามีใครนำไปทำจริงจัง จนปี 2554 ที่มีมหาอุทกภัย พระองค์พระราชทานคำแนะนำเรื่องหลุมขมครกกับนายกรัฐมนตรีที่เข้าเฝ้าฯ ณ โรงพยาบาลศิริราช ทั้งยังตรัสว่าหากหายจากพระอาการประชวรจะออกมาช่วย" ดร.วิวัฒน์ ศัลยกำธร (หรืออาจารย์ยักษ์ ประธานสถาบันเศรษฐกิจพอเพียง และมูลนิธิกสิกรรมธรรมชาติ) เล่า และว่า ตั้งแต่นั้นมา มีการรณรงค์สร้างหลุมขมครกอย่างจริงจัง 5 ฝ่าย ได้แก่ ภาครัฐ ภาควิชาการ ภาคประชาชน ภาคเอกชน และภาคสื่อสารมวลชน ผนึกกำลังเป็นกำลังช่วยพระเจ้าแผ่นดิน ภายใต้โครงการ "พลังคนสร้างสรรค์โลก รวมพลังตามรอยพ่อของแผ่นดิน"**

# “ศาสตร์พระราช” การกักเก็บน้ำใน “โคกหนองนา โมเดล”



พื้นที่ลุ่ม :  
โคกหนอง  
นา โมเดล  
คือ รูปธรรม  
ของหลุม  
ขนมครก

ขอขอบคุณข้อมูลและภาพประกอบจาก : [monmai.com](http://monmai.com)

<http://www.homenayoo.com/read-me-424/>

# “ศาสตร์พระราช” การกักเก็บน้ำใน “โคกหนองนา โมเดล”

พื้นที่สูง :  
เปลี่ยน  
“เขา  
หัวโล้น”  
เป็น  
“เขาหัวจุก”:  
กรณีเป็นหุบ  
เขาสามารถ  
กั้นฝายเก็บ  
น้ำได้



ขอขอบคุณข้อมูลและภาพประกอบจาก : [monmai.com](http://monmai.com)

<http://www.homenayoo.com/read-me-424/>



# “ศาสตร์พระราช” การกักเก็บน้ำใน “โคกหนองนา โมเดล”

พื้นที่สูง :  
เปลี่ยน  
“เขาหัวโล้น”  
เป็น  
“เขาหัวจุก”:

กรณีเป็นสัน  
เขาลาดเอียง  
ทางเดียวไม่มี  
หุบเขา



ขอขอบคุณข้อมูลและภาพประกอบจาก : [monmai.com](http://monmai.com)

<http://www.homenayoo.com/read-me-424/>

# “ศาสตร์พระราช” การกักเก็บน้ำใน “โคกหนองนา โมเดล”

พื้นที่สูง :  
เปลี่ยน  
“เขาหัวโล้น”  
เป็น  
“เขาหัวจุก”:

กรณีเป็นสัน  
เขาลาดเอียง  
สองทาง ไม่มี  
หุบเขา



ขอขอบคุณข้อมูลและภาพประกอบจาก : [monmai.com](http://monmai.com)

<http://www.homenayoo.com/read-me-424/>

# ศาสตร์พระราชาด้านป่าไม้



## ภูเขา ต้องมีป่าไม้

- พระบาทสมเด็จพระเจ้าอยู่หัวทรงสนพระทัยเรื่องของการอนุรักษ์และพัฒนาทรัพยากรธรรมชาติและสิ่งแวดล้อมมาตั้งแต่ยังทรงพระเยาว์ ทั้งนี้จะเห็นได้จากพระราชดำรัสที่พระราชทานแก่คณะกรรมการสโม่สรไลออนส์สากล ภาค ๓๑๐ ณ พระตำหนักจิตรลดารโหฐานเมื่อวันที่ ๒๕ กันยายน ๒๕๑๒ ซึ่งได้ัญเชิญมาไว้ในที่นี้

**"...จำได้ว่าเมื่ออายุ ๑๐ ขวบ ที่โรงเรียนมีครูคนหนึ่ง ซึ่งเดี๋ยวนี้ตายไปแล้ว สอนเรื่องวิทยาศาสตร์ เรื่องการอนุรักษ์ดิน แล้วให้เขียนว่า ภูเขาต้องมีป่าไม้ ไม่อย่างนั้น เม็ดฝนลงมาแล้วจะชะดินลงมาเร็วทำให้ไหลตามน้ำไป ไปทำให้เสียหาย ดินหมดจากภูเขา เพราะไหลตามสายน้ำไป ก็เป็นหลักของป่าไม้เรื่องการอนุรักษ์ดิน..."**

พระราชดำรัส ๒๕ กันยายน ๒๕๑๒



# โครงการพระราชดำริ ในพื้นที่กรมอุทยานแห่งชาติ

ขอบคุณข้อมูล จาก นสพ ไทยรัฐ ฉบับวันอังคารที่ 1 พฤศจิกายน 2559

- พระบาทสมเด็จพระปรมินทรมหาภูมิพลอดุลยเดช ทรงสนพระทัยงานด้านการพัฒนาในทุกมิติ ที่มีผลกระทบต่อประชาชน ไม่ว่าจะเป็นด้านเศรษฐกิจ สังคม สิ่งแวดล้อม หรือ วัฒนธรรม พระราชทานแนวพระราชดำริสให้แก่งกรมอุทยานแห่งชาติสัตว์ป่าและพันธุ์พืช กระทรวงทรัพยากรธรรมชาติและสิ่งแวดล้อม ซึ่งมีหน้าที่รับผิดชอบดูแลพื้นที่ป่าอนุรักษ์ทั่วประเทศ ก่อให้เกิด

**โครงการพระราชดำริในพื้นที่อุทยานแห่งชาติ ขึ้นในปี พ.ศ. 2498 โดยได้เสด็จฯ ทอดพระเนตรความเป็นอยู่ดูแลทุกข์สุขของราษฎรซึ่งในบางพื้นที่ที่เป็นท้องถิ่นทุรกันดารหรืออยู่ในพื้นที่ป่าเขา ทรงพระกรุณาโปรดเกล้าฯ ให้**

- ศึกษาและทดลองหาวิธีให้คนอยู่กับป่าโดยไม่คิดทำลายป่า
  - ทรงแนะนำส่งเสริมราษฎรชาวเขาปลูกพืชเกษตรและพืชเมืองหนาว ทดแทนพืชเสพติดและฟื้นฟูทรัพยากรธรรมชาติโดยรอบให้สมบูรณ์
  - ให้ทำการกักน้ำเพื่อใช้ในการท่อน้ำสำหรับเพาะปลูก
  - ในบางพื้นที่พระองค์ทรงทอดพระเนตรแหล่งต้นน้ำลำธารและมีพระราชดำริให้อนุรักษ์พื้นที่ที่เป็นแหล่งกำเนิดต้นน้ำลำธารในรูปแบบอุทยานแห่งชาติ
- เป้าหมายหลัก ในการดำเนินงานสนองงานพระราชดำริ คือ การแก้ไข ปัญหาความยากจนและพัฒนาคุณภาพชีวิตชุมชนในพื้นที่

# โครงการพระราชดำริ ในพื้นที่กรมอุทยานแห่งชาติ

ขอบคุณข้อมูล จาก นสพ ไทยรัฐ ฉบับวันอังคารที่ 1 พฤศจิกายน 2559

- จากปัญหาปริมาณป่าไม้ที่ลดลงเป็นอย่างมาก จึงทรงพยายามค้นหาวิธีนานาประการที่จะเพิ่มปริมาณของป่าไม้ในประเทศไทยให้เพิ่มมากขึ้นอย่างมั่นคงและถาวรโดยมีวิธีการที่เรียบง่ายและประหยัด ตลอดจนเป็นการส่งเสริมระบบวงจรป่าไม้ในลักษณะอันเป็นธรรมชาติดั้งเดิม ซึ่งได้พระราชทานแนวพระราชดำริหลายวิธี อาทิ
  - แนวพระราชดำริในด้านการพัฒนาทรัพยากรป่าไม้
    - ๑) ปลูกป่าโดยไม่ต้องปลูก
    - ๒) ปลูกป่า ๓ อย่าง ประโยชน์ ๔ อย่าง
    - ๓) ฝายชะลอความชุ่มชื้น
  - แนวพระราชดำริในด้านอนุรักษ์สัตว์ป่า
  - แนวพระราชดำริในด้านการวิจัยด้านป่าไม้
    - การศึกษาเกี่ยวกับการป้องกันไฟป่าโดยใช้ความชื้น หรือที่เรียกว่า “ป่าเปียก”
  - แนวพระราชดำริในด้านการปลูกป่าทดแทน
  - ปลูกป่าในใจคน
  - พระราชดำรัสพระราชทานแก่เจ้าหน้าที่ป่าไม้ในวันที่ ๕ เมษายน ๒๕๒๖ มีใจความว่า “...เจ้าหน้าที่ป่าไม้ควรจะปลูกต้นไม้ลงในใจคนเสียก่อน แล้วคนเหล่านั้นก็จะพากันปลูกต้นไม้ลงบนแผ่นดิน และรักษาต้นไม้ด้วยตนเอง...” อันเป็นปรัชญาและทฤษฎีการพัฒนาป่าไม้ที่มีความยั่งยืนอย่างแท้จริง

# พื้นที่คุ้มครองของประเทศไทย

- **พื้นที่คุ้มครองในประเทศไทยแบ่งเป็นหลายประเภท**

- 1. อุทยานแห่งชาติ (National Park)
- 2. เขตรักษาพันธุ์สัตว์ป่า (Wildlife Sanctuary)
- 3. วนอุทยาน (Forest Park)
- 4. เขตห้ามล่าสัตว์ป่า (Non-hunting areas)
- 5. สวนพฤกษศาสตร์ (Botanical Garden)
- 6. สวนรุกขชาติ (Arboretum)
- 7. พื้นที่สงวนชีวลัย (Biosphere Reserve)
- 8. พื้นที่มรดกโลก (World Heritage)
- 9. พื้นที่ลุ่มน้ำชั้น 1 (Watershed Class 1)
- 10. ป่าชายเลนอนุรักษ์ (Conservation Mangrove Forest)
- 11. พื้นที่อนุรักษ์ธรรมชาติ (Natural Conservation Area)
- 12. พื้นที่ชุ่มน้ำที่มีความสำคัญระหว่างประเทศ (Ramsar site)

โดยส่วนใหญ่จะมีกฎหมายที่เกี่ยวข้องกับการบังคับใช้เพื่อรักษาระบบนิเวศดั้งเดิม

[http://chm-thai.onep.go.th/chm/protected/protected\\_thai.htm](http://chm-thai.onep.go.th/chm/protected/protected_thai.htm)

# โครงการพระราชดำริ ในพื้นที่กรมอุทยานแห่งชาติ

## โครงการที่ดำเนินงานมีจำนวน 20 โครงการ ดังนี้

ขอบคุณข้อมูล จาก นสพ ไทยรัฐ ฉบับวันอังคารที่ 1 พฤศจิกายน 2559

1. โครงการห้วยโสมง จังหวัดปราจีนบุรี
2. โครงการพัฒนาพื้นที่ราบเชิงเขา จังหวัดสระแก้ว-ปราจีนบุรี
3. โครงการป่าสิริเจริญวรรษ จังหวัดชลบุรี
4. โครงการอนุรักษ์และฟื้นฟูสภาพพื้นที่เขานางพันธุรัต จังหวัดเพชรบุรี
5. โครงการพัฒนาคุณภาพชีวิตประชาชนบ้านบางกลอย-โป่งลึก จังหวัดเพชรบุรี
6. โครงการดูแลรักษาป่าไม้ละอุมและเขาพะเนินทุ่ง จังหวัดเพชรบุรี
7. โครงการอนุรักษ์และฟื้นฟูสภาพป่าบริเวณป่าสงวนแห่งชาติป่ากุยบุรี จังหวัดประจวบคีรีขันธ์
8. โครงการตามพระราชประสงค์ดอยขุนห้วย จังหวัดเพชรบุรี
9. โครงการช่างห้วมัน จังหวัดเพชรบุรี
10. โครงการห้วยองคต จังหวัดกาญจนบุรี
11. โครงการฟื้นฟูและพัฒนาป่าไม้เขากระปุก จังหวัดเพชรบุรี
12. โครงการพัฒนาพื้นที่ลุ่มน้ำปากพอง จังหวัดนครศรีธรรมราช
13. โครงการพัฒนาพื้นที่ลุ่มน้ำห้วยบางทรายตอนบน จังหวัดมุกดาหาร
14. โครงการพัฒนาพื้นที่ลุ่มน้ำธร จังหวัดอุดรธานี
15. โครงการพัฒนาพื้นที่รมน้ำทอน จังหวัดหนองคาย
16. โครงการเขื่อนแควน้อย จังหวัดพิษณุโลก
17. โครงการพัฒนาเพื่อความมั่นคงพื้นที่ลุ่มน้ำน่าน จังหวัดน่าน
18. โครงการพัฒนาพื้นที่ลุ่มน้ำแม่อาว จังหวัดลำพูน
19. โครงการอนุรักษ์พันธุ์กล้วยไม้รองเท้านารีอินทนนท์ในพื้นที่ภาคเหนือ (ขุนยวม)
20. โครงการอันเนื่องมาจากพระราชดำริ จังหวัดแม่ฮ่องสอน (พื้นที่ 1-4)

# โครงการอนุรักษ์ช้างป่าและต่อต้าน ล่าสัตว์ป่ากุยบุรี

...ช้างป่าควรอยู่ในป่า เพียงแต่ต้องทำให้  
ป่านั้นมีอาหารช้างเพียงพอ การปฏิบัติคือ  
ให้ไปสร้างอาหารในป่าเป็นแปลงเล็ก ๆ  
และกระจาย กระจายช้างออกมาที่ชายป่า ต้อง  
ให้ความปลอดภัยกับช้างป่า...

- พระราชดำรัสพระบาทสมเด็จพระเจ้าอยู่หัว เมื่อวันที่  
5 กรกฎาคม พ.ศ. 2542



Copyright: Kuiburi National Park & WWF Thailand / Elephant Conservation and Anti Poaching Projects  
Photo by Suchan Wattanasitakul 5 30 cm 2012 05 17

- ...ช้างป่าเป็นสัตว์ที่พระเจ้าอยู่หัวทรงรัก ทรง  
ห่วงใย  
โดยเฉพาะช้างทางกุยบุรีและแก่งกระจาน ทรง  
ห่วงใยมาตลอด ทรงช่วยเหลือที่อยู่ที่ยืนให้ช้าง จะ  
ได้ไม่รบกวนคน คนกับช้างจะได้มีปัญหากัน  
น้อยที่สุด เช่นที่กุยบุรี ประจวบคีรีขันธ์  
ช้างมีความสำคัญมาแต่ครั้งประวัติศาสตร์ เคย  
ช่วยรักษาบ้านเมือง กู้บ้านกู้เมือง  
ดังนั้นขอให้ช่วยกันดูแลมิให้ช้างถูกฆ่าอย่าง  
ทารุณเยี่ยงนี้  
เพื่อจะได้ไม่ผิดพระราชประสงค์ที่  
พระบาทสมเด็จพระเจ้าอยู่หัวทรงตั้งพระทัยที่  
จะให้มีการอนุรักษ์ช้าง  
ให้เป็นสัตว์คู่แผ่นดินสืบไป...

- พระราชเสาวนีย์สมเด็จพระนางเจ้าพระบรมราชินีนาถ



# โครงการอนุรักษ์และฟื้นฟูสภาพพื้นที่บริเวณเขานางพันธุรัต(เขาเจ้าลายใหญ่) อันเนื่องมาจากพระราชดำริ อำเภอชะอำ จังหวัดเพชรบุรี

พระราชดำริ

- เมื่อวันที่ ๒๗ พฤษภาคม ๒๕๔๑ พระบาทสมเด็จพระเจ้าอยู่หัว และสมเด็จพระนางเจ้า ฯ พระบรมราชินีนาถพระราชทานพระราชดำริ สรุปความว่า  
“ให้อนุรักษ์สภาพภูมิประเทศบริเวณเขาเจ้าลายใหญ่ (เขานางพันธุรัต) เนื่องจาก มีความสำคัญทางด้านวรรณคดีพื้นบ้านและให้ฟื้นฟูสภาพพื้นที่บริเวณที่มีการทรุดตัวของภูเขา โดยการปลูกต้นไม้เพื่อป้องกันการพังทลายในอนาคต”  
และพระราชทานพระราชดำริเพิ่มเติม สรุปได้ว่า  
“ให้มีการฟื้นฟูโดยใช้วิธีธรรมชาติส่วนไหนที่ถล่มโดยธรรมชาติก็ให้ถล่มไป เพียงแต่กันขอบเขตอันตรายให้ชัดเจน”

ที่มา : สำนักประสานงานโครงการพื้นที่ 1 ข้อมูล ณ วันที่ : 28 กุมภาพันธ์ 2557 [สามารถดาวน์โหลด .pdf ได้ที่นี่](#)

<http://www.rdpb.go.th/RDPB/Front/Projects/ImportantDetail.aspx?projectid=34>

## โครงการอนุรักษ์และฟื้นฟูสภาพพื้นที่บริเวณเขานางพันธุรัต(เขาเจ้าลายใหญ่) อันเนื่องมาจากพระราชดำริ อำเภอชะอำ จังหวัดเพชรบุรี

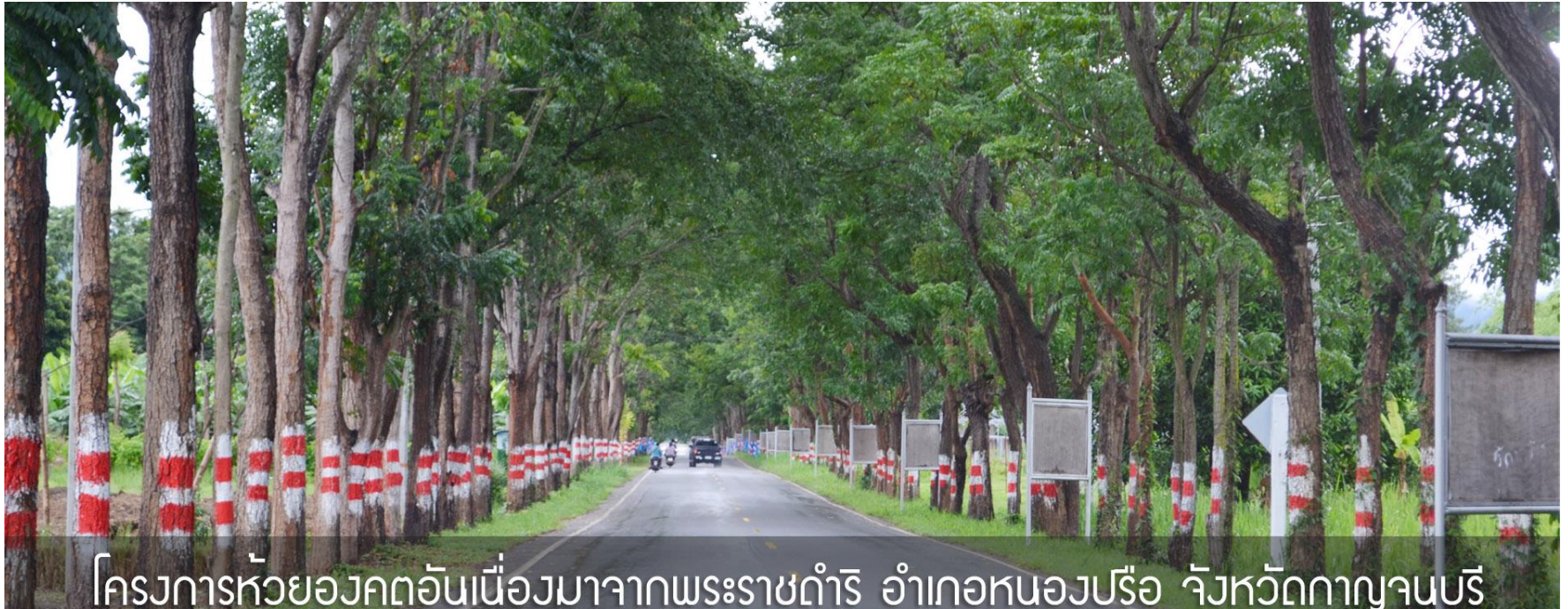
### ผลประโยชน์ที่เกิดขึ้น

- ๑. สามารถแก้ปัญหาการสูญเสียพื้นที่ป่าและความหลากหลายทางชีวภาพของสังคมพืชเขาหินปูนไม่ให้พันธุ์ไม้หายากสูญพันธุ์ พื้นที่ ๑,๕๖๒ ไร่
- ๒. ช่วยฟื้นฟูความสมดุล ใช้เป็นแหล่งศึกษา ค้นคว้าวิจัย ในการอนุรักษ์ และฟื้นฟูทรัพยากรธรรมชาติให้กับสถาบันการศึกษาต่างๆ และผู้สนใจทั่วไปโดยได้ เพาะชำกล้าไม้ จำนวน ๑๐,๐๐๐ กล้า
- ๓. พัฒนาเป็นสถานที่ท่องเที่ยวเชิงอนุรักษ์ในรูปแบบวนอุทยานโดยคงความสมดุลของระบบนิเวศ อีกทั้งส่งเสริมการมีส่วนร่วมของประชาชนในการดูแลและเข้าไปใช้ประโยชน์จากพื้นที่ป่ารวมทั้งสร้างจิตสำนึกแก่เยาวชนและประชาชน โดยการฝึกอบรมกว่า ๒๕๐ คน

ที่มา : สำนักประสานงานโครงการพื้นที่ 1 ข้อมูล ณ วันที่ : 28 กุมภาพันธ์ 2557 [สามารถดาวน์โหลด .pdf ได้ที่นี่](#)

<http://www.rdpb.go.th/RDPB/Front/Projects/ImportantDetail.aspx?projectid=34>

# โครงการห้วยองคต จังหวัดกาญจนบุรี



โครงการห้วยองคตอันเนื่องมาจากพระราชดำริ อำเภอหนองปรือ จังหวัดกาญจนบุรี  
แนวพระราชดำริ :

ของพระบาทสมเด็จพระเจ้าอยู่หัว ทรงเน้นเรื่อง " *การบริหารและจัดการทรัพยากรธรรมชาติให้เหมาะสมกับสภาพพื้นที่ โดยให้ราษฎรได้อยู่อาศัยและทำกิน ร่วมกับการคงอยู่ของธรรมชาติอย่างเกื้อหนุนกัน คือไม่ทำลายซึ่งกันและกันตามหลักการฟื้นฟูและสร้างสมดุลในระบบนิเวศวิทยา ทำให้ทุกชีวิตมีความผาสุก และมีคุณภาพชีวิตที่ดีขึ้น*"

## ศูนย์ศึกษาการพัฒนาห้วยฮ่องไคร้อันเนื่องมาจากพระราชดำริ: ศาสตร์พระราชาด้านป่าไม้

### ก่อกำเนิดศูนย์ศึกษาการพัฒนาห้วยฮ่องไคร้อันเนื่องมาจากพระราชดำริ

- เมื่อวันที่ **๑๑ ธันวาคม ๒๕๒๕** พระบาทสมเด็จพระเจ้าอยู่หัวได้พระราชทานพระบรมราชวโรกาสให้พระเจ้าวรวงศ์เธอ พระองค์เจ้าจักรพันธ์เพ็ญศิริ (พระอิสริยยศในขณะนั้น คือ หม่อมเจ้าจักรพันธ์เพ็ญศิริ จักรพันธ์ องคมนตรี) อธิบดีกรมชลประทาน และเลขาธิการสำนักงานคณะกรรมการพิเศษเพื่อประสานงานโครงการอันเนื่องมาจากพระราชดำริ พร้อมด้วยเจ้าหน้าที่เข้าเฝ้าทูลละอองธุลีพระบาท ณ กรมราชองครักษ์ สวนจิตรลดา ในการนี้ได้พระราชทานพระราชดำริให้กรมชลประทานพิจารณาวางโครงการและดำเนินการจัดหาน้ำสนับสนุนศูนย์ศึกษาการพัฒนาห้วยฮ่องไคร้อันเนื่องมาจากพระราชดำริ อำเภอดอยสะเก็ด จังหวัดเชียงใหม่ โดยเร่งด่วน มีใจความดังนี้
- **“...ควรพิจารณาวางโครงการและก่อสร้างอ่างเก็บน้ำบริเวณต้นน้ำห้วยฮ่องไคร้เหนืออ่างเก็บน้ำห้วยฮ่องไคร้ ที่เร่งรัดพัฒนาชนบทได้ก่อสร้างไว้แล้ว เพื่อใช้เป็นแหล่งน้ำสำหรับการพัฒนาพื้นที่ต้นน้ำห้วยฮ่องไคร้ต่อไป...”**

## ศูนย์ศึกษาการพัฒนาห้วยฮ่องไคร้อันเนื่องมาจากพระราชดำริ: ศาสตร์พระราชาด้านป่าไม้

- **ผลสำเร็จของการดำเนินการตามแนวพระราชดำริที่ห้วยฮ่องไคร้:**
- เมื่อวันที่ **๓ กุมภาพันธ์ ๒๕๒๗** พระบาทสมเด็จพระเจ้าอยู่หัวได้เสด็จพระราชดำเนินทอดพระเนตรศูนย์ศึกษาการพัฒนาห้วยฮ่องไคร้อันเนื่องมาจากพระราชดำริ ได้พระราชทานพระราชดำริเพิ่มเติมเกี่ยวกับแนวทางในการวางแผนการดำเนินงานของศูนย์ศึกษาการพัฒนาห้วยฮ่องไคร้ ดังนี้
- **"...ทำการศึกษาการพัฒนาป่าไม้พื้นที่ต้นน้ำลำธารให้ได้ผลอย่างสมบูรณ์เป็นหลัก เป็นต้นทางและปลายทางเป็นการศึกษาการประมงตามอ่างเก็บน้ำต่างๆ ที่จะก่อให้เกิดประโยชน์ต่อราษฎรอย่างแท้จริงผสมกับการศึกษาด้านสหกรณ์ ด้านเกษตรกรรม ด้านปศุสัตว์ (รวมโคนม) และด้านเกษตรอุตสาหกรรม รวมทั้งด้านตลาดอีกด้วย เพื่อให้ศูนย์ศึกษาการพัฒนาห้วยฮ่องไคร้แห่งนี้เป็น ศูนย์ที่สมบูรณ์แบบก่อให้เกิดประโยชน์ต่อราษฎรที่จะเข้ามาศึกษากิจกรรมต่างๆ ภายในศูนย์แล้วนำไปใช้ปฏิบัติอย่างได้ผลต่อไป..."**

## ศูนย์ศึกษาการพัฒนาห้วยฮ่องไคร้อันเนื่องมาจากพระราชดำริ: ศาสตร์พระราชาด้านป่าไม้

### ผลสำเร็จของการดำเนินการตามแนวพระราชดำริที่ห้วยฮ่องไคร้:

- การพัฒนาทรัพยากรป่าไม้ตามแนวพระราชดำริ

พระราชดำรัสของพระบาทสมเด็จพระเจ้าอยู่หัวที่ทำให้โครงการนี้เป็นที่ยอมรับในระดับนานาชาติ ได้แก่ **พระราชดำรัสเมื่อวันที่ ๓ กุมภาพันธ์ ๒๕๒๗ ณ ศูนย์ศึกษาการพัฒนาห้วยฮ่องไคร้อันเนื่องมาจากพระราชดำริ** มีใจความดังนี้

**"...การฟื้นฟูและอนุรักษ์บริเวณ ต้นน้ำซึ่งมีสภาพแห้งแล้งโดยเร่งด่วน โดยทดลองใช้วิธีใหม่ เช่น การผันน้ำจากอ่างเก็บน้ำ ในระดับบนลงไปตามแนวร่องน้ำต่างๆ เพื่อช่วยให้ความชุ่มชื้น ค่อยๆ แผ่ขยายออกไป สำหรับน้ำส่วนที่เหลือก็จะไหลลงอ่างเก็บน้ำในระดับต่ำลงไป เพื่อนำไปใช้ประโยชน์ทางด้านงานเกษตรกรรม ควรปลูกป่าทดแทนตามแนวร่องน้ำ ซึ่งมีความชุ่มชื้นมากกว่าบริเวณอื่นเขาจึงจะทำให้เห็นผลเร็ว เป็นการประหยัดกล้าไม้ และปลอดภัยจากไฟป่าเมื่อร่องน้ำมีความชุ่มชื้นขึ้นลำดับต่อไปก็ควรสร้างฝายต้นน้ำเป็นระยะๆ เพื่อค่อยๆ กักน้ำไว้แล้วต่อท่อไม้ไผ่ส่งออกทั้งสองฝั่งร่องน้ำอันเป็นการช่วยแผ่ขยายความชุ่มชื้นออกไปตลอดแนวร่องน้ำ..."**

## ศูนย์ศึกษาการพัฒนาห้วยฮ่องไคร้อันเนื่องมาจากพระราชดำริ: ศาสตร์พระราชาด้านป่าไม้

### ผลสำเร็จของการดำเนินการตามแนวพระราชดำริที่ห้วยฮ่องไคร้:

- รูปแบบของการฟื้นฟูต้นน้ำตามแนวพระราชดำริ โดยมีแนวคิดรวบยอด กล่าวคือ

#### **“ต้นทางเป็นป่าไม้ ปลายทางเป็นประมง ระหว่างทางเป็นเกษตรกรรม”**

- เป็นแนวพระราชดำริที่ผสมผสานสอดคล้องกับหลักปฏิบัติในการจัดการลุ่มน้ำที่นอกเหนือจากแนวทางการฟื้นฟูทรัพยากรป่าไม้ให้อุดมสมบูรณ์แล้ว ยังทรงหมายถึงความยั่งยืนของการดำรงชีวิตของชุมชนที่อาศัยอยู่ในพื้นที่ต้นน้ำอีกด้วย ผลการดำเนินงานจึงปรากฏให้เห็นอย่างเป็นรูปธรรม
- สามารถนำไปประยุกต์ใช้ในพื้นที่ต่างๆ ได้ ทั้งการฟื้นฟูทรัพยากรป่าไม้โดยชุมชนมีส่วนร่วมโดยอาศัยหลักการดังกล่าว และการที่เกษตรกรที่ได้เข้าไปเรียนรู้แนวทางการดำรงชีวิตตามแนวปรัชญาเศรษฐกิจพอเพียงในพื้นที่ศูนย์ศึกษาการพัฒนาห้วยฮ่องไคร้แล้วนำไปปฏิบัติด้วยตนเอง
- เป็นแหล่งเรียนรู้สำหรับเกษตรกรรายอื่นที่อยู่ใกล้เคียง ผลสำเร็จดังกล่าวนับได้ว่าเป็นต้นแบบแห่งความสำเร็จ (model of success) ของการจัดการต้นน้ำที่ยั่งยืน

# ศูนย์ศึกษาการพัฒนาห้วยฮ่องไคร้อันเนื่องมาจากพระราชดำริ: ศาสตร์พระราชาด้านป่าไม้

- ผลสำเร็จของการดำเนินการตามแนวพระราชดำริที่ห้วยฮ่องไคร้



สภาพภาพของระบบนิเวศป่าเต็งรังทั่วไปในอดีต (ก) เปรียบเทียบกับ ปัจจุบัน (ข)

**ดินป่าผสมผลัดใบ**  
ความชุ่มชื้นและอินทรีย์วัตถุในดินเพิ่มขึ้น

ระดับ 0-25 ซม.  
ความชุ่มชื้น 15.7%

ระดับ 25-50 ซม.  
ความชุ่มชื้น 17%

**สำรวจพบสัตว์ป่ากินถิ่น**

ศูนย์ศึกษาการพัฒนาห้วยฮ่องไคร้อันเนื่องมาจากพระราชดำริ จังหวัดเชียงใหม่

ความอุดมสมบูรณ์ของ (ก) ระบบนิเวศป่าผสมผลัดใบและ (ข) ความหลากหลายทางชีวภาพด้านป่าไม้



โปรดที่จะเสด็จฯ ไปทอดพระเนตรบริเวณสร้าง  
อ่างเก็บน้ำหรือฝาย จึงมักเสด็จฯทอดพระเนตร  
สภาพลำน้ำอย่างถี่ถ้วน



"..ต้นทางเป็นป่าไม้ ปลายทางเป็น  
ประมง ระหว่างทางเป็นเกษตรกรรม"

1 ธันวาคม พ.ศ. 2525 .....

พระองค์มีพระราชดำริ ...ฟื้นฟูแหล่งน้ำและป่าธรรมชาติ  
ให้กลับคืนมา... ด้วยทรงตระหนักดีว่า 'น้ำคือชีวิต' เป็น  
ปัจจัยสำคัญในการพัฒนาเกษตรกรรมและอุตสาหกรรม  
.....จึงเริ่มต้นศึกษา ค้นคว้า แนวทางการ  
พัฒนาพื้นที่ต้นน้ำลำธารในรูปแบบที่เหมาะสมของพื้นที่  
โดยมีการอนุรักษ์ต้นน้ำและพัฒนาป่าไปพร้อมๆ กัน  
.....ยังพระราชทานพระราชดำริใช้พื้นที่ลุ่มน้ำ  
สำหรับศึกษา...การพัฒนารูปแบบต่างๆ โดยใช้ระบบน้ำ  
ชลประทานเป็นแกนนำ .....

"..ต้นทางเป็นป่าไม้ ปลายทางเป็นประมง ระหว่าง  
ทางเป็นเกษตรกรรม" .....

คือหลักพัฒนาการภายในศูนย์ฯ 'ห้วยฮ่องไคร้' .....

ที่มีการเชื่อมโยงการบริหารจัดการเรื่องป่า ดิน น้ำ และ  
เกษตรกรรม ได้อย่างเหมาะสม ผสมกลมกลืน

จาก “ตำราแม่ฟ้าหลวง” สู่  
“ศาสตร์พระราชา”

# “ดอยตุง โมเดล” จาก “ตำราแม่ฟ้าหลวง” สู่ “ศาสตร์พระราชา”

ศาสตร์พระราชาส่งสำคัญก็คือ เข้าใจ เข้าถึง พัฒนา มาประยุกต์ใช้ร่วมกับศาสตร์  
อื่นๆ ให้เหมาะสมกับบริบทของประชาชน ท้องถิ่น สถานการณ์ และสภาพของ  
ปัญหา ด้วยการระเบิดจากข้างใน จากตัวประชาชนเอง เกษตรกรเอง ไม่ยึดเยียด  
เน้นสร้างความเข้มแข็งให้ท้องถิ่น” นายกรัฐมนตรีกล่าว

# จาก “ตำราแม่ฟ้าหลวง” สู่ “ศาสตร์พระราชา”

- โครงการพัฒนาดอยตุงหรือ “ดอยตุงโมเดล” คือการพลิกพื้นที่ “ดอยตุง” จากพื้นที่ทุรกันดารให้เป็นพื้นที่ทำกินของชาวไทยภูเขาและชนกลุ่มน้อย 6 เผ่า ซึ่งในอดีตนั้นมีสภาพความเป็นอยู่ที่แร้นแค้นไม่มีสาธารณูปโภคขั้นพื้นฐาน ทำให้คนในพื้นที่อาศัยการทำไร่หมุนเวียน ไร่เลื่อนลอย ปลูกฝิ่น ค้ายาเสพติด กลายเป็นแหล่งผลิตยาเสพติดขนาดใหญ่ที่สุด
- **กระทั่งมีการพัฒนาอย่างมีระบบแบบแผนและมียุทธศาสตร์ ทำให้ “ภูเขาหัวโล้น” กลายเป็นพื้นที่ป่า การทำไร่หมุนเวียนหมดไป มีป่าอนุรักษ์ ป่าใช้สอย และป่าเศรษฐกิจมาแทนที่ ทุกคนได้รับสัญชาติไทยได้เข้าถึงระบบการศึกษา ซึ่งเป็น การ “สร้างคนด้วยความรู้และการศึกษา” ในด้านวิชาการและวิชาชีพให้มีรายได้เลี้ยงดูตัวเองได้เข้มแข็ง ยืนบนลำแข้งของตนเองได้ในที่สุด**
- การดำเนินโครงการดังกล่าว เป็นไปเพื่ออนุรักษ์และฟื้นฟูระบบนิเวศป่าไม้ รวมทั้งให้มีการพัฒนาคุณภาพชีวิตของประชาชน และส่งเสริมให้ชุมชนอยู่ร่วมกันกับป่าได้อย่างยั่งยืน ผลการดำเนินการในขณะนี้ ทำให้สามารถเพิ่มพื้นที่ป่าอนุรักษ์ขึ้น จาก 40 % เป็น 60 % และเปลี่ยนพื้นที่การปลูกข้าวโพดบนพื้นที่สูง ให้เป็นป่าเศรษฐกิจได้ และมีผลตอบแทนสูงกว่าการปลูกข้าวโพด รวมทั้งช่วยลดการเกิดไฟป่า จาก 76,000 กว่าไร่ เหลือเพียง 89 ไร่ ในปี

# จาก “ตำราแม่ฟ้าหลวง” สู่ “ศาสตร์พระราชา”



# จาก “ตำราแม่ฟ้าหลวง” สู่ “ศาสตร์พระราชา”

- ขณะเดียวกันรัฐบาลโดยกระทรวงทรัพยากรธรรมชาติและสิ่งแวดล้อม ได้นำแนวทางการบริหารจัดการพื้นที่ตาม “ดอยตุงโมเดล” ไปดำเนินการตามยุทธศาสตร์บูรณาการ สำหรับการจัดการป่าเสื่อมสภาพ บนพื้นที่สูงชัน ทั้งนี้เพื่อเพิ่มพื้นที่ป่า ใน 13 จังหวัดภาคเหนืออย่างต่อเนื่อง อีกทั้งในปีนี้นั้น รัฐบาลได้น้อมนำแนวคิดการพัฒนาที่ยั่งยืนนี้ไปใช้ใน 3 จังหวัดชายแดนใต้ โดยการบูรณาการหน่วยงานของรัฐ อย่างมียุทธศาสตร์ เสริมด้วยกลไก “ประชารัฐ” ในพื้นที่
- **ปัจจุบันนี้ “ศาสตร์พระราชา” ภายใต้ “ดอยตุง โมเดล” ได้รับการยกย่องและยอมรับ จากประชาคมโลก ให้เป็นแบบอย่างของแนวทางการพัฒนาที่นำไปสู่การแก้ปัญหาอย่างยั่งยืน หลายประเทศนำไปขยายผล อาทิเช่นโครงการส่งเสริมปศุสัตว์และพัฒนาวिकासหกิจชุมชน ธนาคารแกะ ครอบครัว 500 ครอบครัว ใน 15 หมู่บ้าน จังหวัดบัลห์ สาธารณรัฐอิสลามอัฟกานิสถาน และโครงการพัฒนาทางเลือกในการดำรงชีวิตที่ยั่งยืน จังหวัดอาแจะห์ สาธารณรัฐอินโดนีเซีย ในการฟื้นฟูคุณภาพชีวิตของชาวอาแจะห์ และเศรษฐกิจโดยรวมของจังหวัด หลังต้องเผชิญกับภัยพิบัติ “สึนามิ” และประสบความขัดแย้งภายในประเทศมานานกว่า 30 ปี**
- เช่นเดียวกันกับที่ประชุมสมัชชาใหญ่แห่งสหประชาชาติ (UNGA) ได้ให้การรับรอง “ศาสตร์พระราชา” เป็น “หลักปฏิบัติสหประชาชาติว่าด้วยการพัฒนาทางเลือก (UNGPs)”

# จาก “ตำราแม่ฟ้าหลวง” สู่ “ศาสตร์พระราชา”

- โลกชุดออตโตมันโมเดลพัฒนาที่ยั่งยืน  
ทำเนียบฯ \*  
ประชาคมโลกเชิดชูศาสตร์พระราชา "ดอยตุงโมเดล" พัฒนายั่งยืน  
นายกรัฐมนตรีเผยน้อมนำหลัก "เข้าใจ เข้าถึง พัฒนา" สร้างความเข้มแข็ง  
ท้องถิ่นพร้อมประยุกต์ใช้วางยุทธศาสตร์ประเทศ 20 ปี
- เมื่อวันศุกร์ พล.อ.ประยุทธ์ จันทร์โอชา นายกรัฐมนตรีและหัวหน้าคณะรักษา  
ความสงบแห่งชาติ (คสช.) กล่าวในรายการศาสตร์พระราชาสู่การปฏิบัติ  
อย่างยั่งยืนว่า อยากให้พวกเราทุกคนได้รำลึกถึงพระมหากรุณาธิคุณอย่างหา  
ที่สุดมิได้ แห่งองค์พระบาทสมเด็จพระปรมินทรมหาภูมิพลอดุลยเดช โดย  
ศาสตร์พระราชาของพระองค์นั้นประกอบด้วย ตำราแม่ฟ้าหลวงแห่งองค์  
สมเด็จพระศรีนครินทราบรมราชชนนี สมเด็จพระยาของปวงชนชาวไทย ได้สร้าง  
ความสำเร็จภายใต้โครงการพัฒนาดอยตุง อ.แม่ฟ้าหลวง จ.เชียงราย ใช้เวลา  
กว่า 30 ปี
- อ่านต่อได้ที่ : <http://www.ryt9.com/s/tpd/2553538>

พระบาทสมเด็จพระเจ้าอยู่หัวทรงห่วงใยในปัญหาปริมาณป่าไม้ลดลงเป็นอย่างมาก จึงทรงพยายามค้นหาวิธีนานาประการที่จะเพิ่มปริมาณของป่าไม้ในประเทศไทยให้เพิ่มมากขึ้นอย่างมั่นคงและถาวร โดยมีวิธีการที่เรียบง่ายและประหยัดในการดำเนินงานตลอดจนเป็นการส่งเสริมระบบวงจรป่าไม้ในลักษณะอันเป็นธรรมชาติดั้งเดิม ซึ่งได้พระราชทานพระราชดำริหลายวิธีการ

**จงใช้เวลานับจากนี้ เรียนรู้ เข้าใจ เข้าถึง ซึ่งพระราชดำริที่พระองค์ท่านค้นหามา นานับประการ เร่งพัฒนาดำเนินงานบริหารจัดการพื้นที่คุ้มครองของประเทศให้อยู่ได้อย่างยั่งยืน นะครับ**

**ขอบคุณที่ให้ความสนใจ ครับ**