



จากวิสัยทัศน์ 2570...สู่แผนฯ 11



กลุ่ม 2 เศรษฐกิจสร้างสรรค์ : ทางเลือกเศรษฐกิจไทย

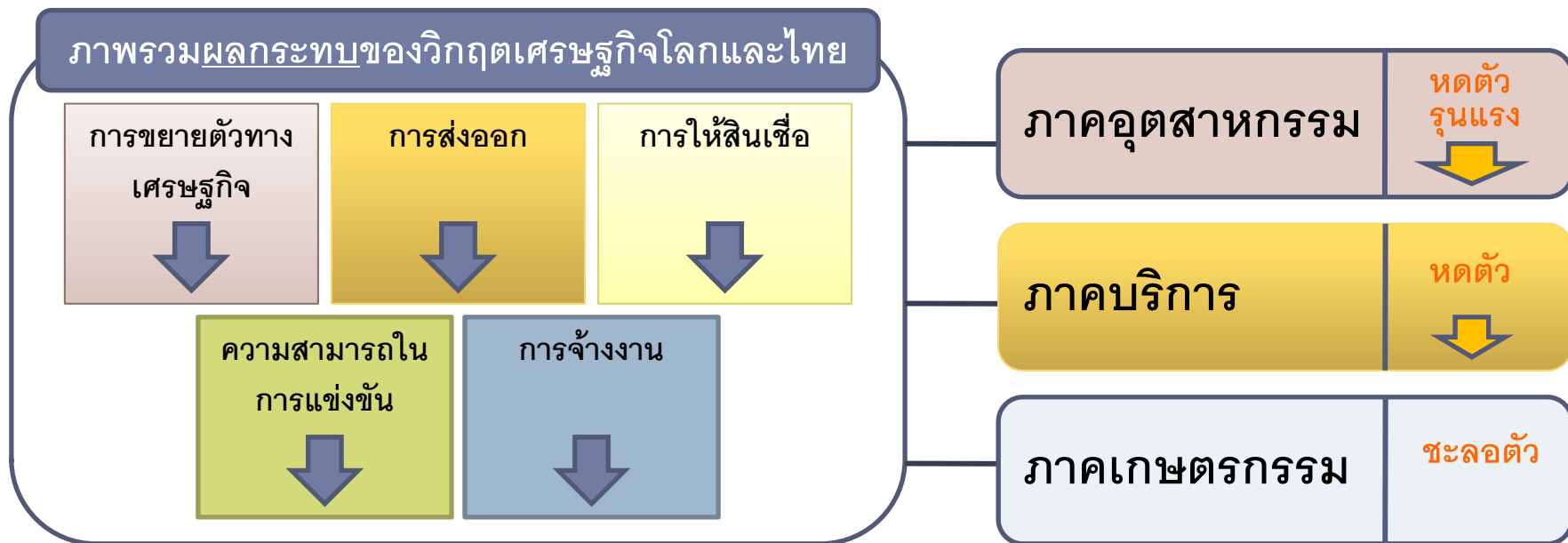
นายอาคม เติมพิทยาไพสิฐ

รองเลขาธิการคณะกรรมการพัฒนาการเศรษฐกิจและสังคมแห่งชาติ



การประเมินภาวะวิกฤตและผลกระทบต่อประเทศไทย

ผลกระทบจากวิกฤตเศรษฐกิจในระยะสั้นในช่วงปลายปี 2551 ต่อเนื่องจนถึงปัจจุบัน



วิกฤตเศรษฐกิจโลกก่อให้เกิดผลกระทบในเชิงลบที่กระจายวงกว้าง และสะท้อนถึงความเชื่อมโยงและการพึ่งพิงกับภาคเศรษฐกิจต่างประเทศอย่างเห็นได้ชัดเจน ทั้งนี้ ภาคเกษตรยังคงเป็นฐานเศรษฐกิจสำคัญและถือได้ที่ได้รับผลกระทบน้อยกว่าภาคการผลิตอื่น



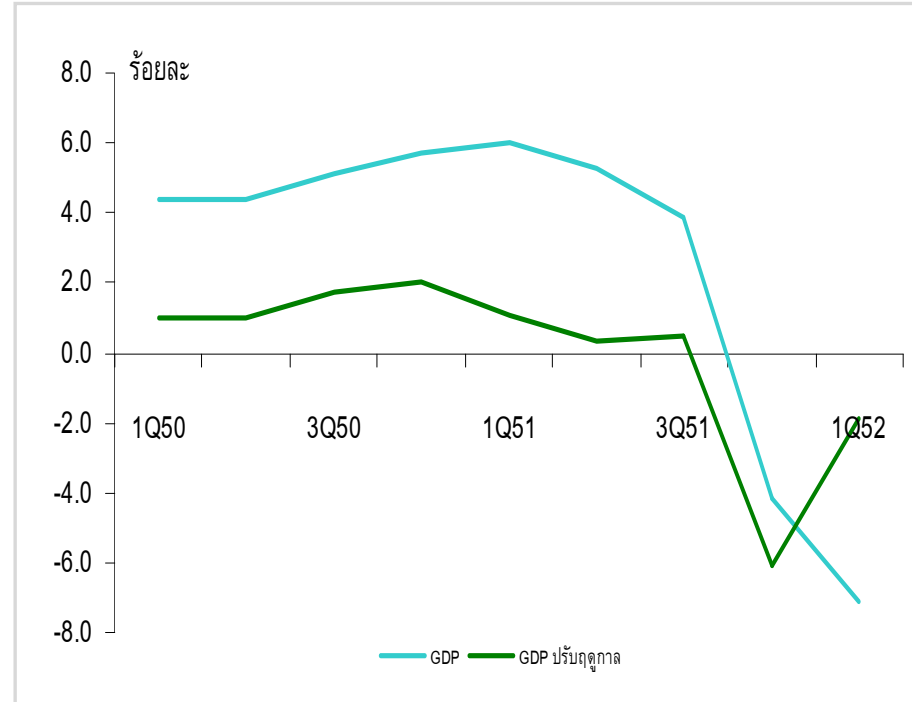
ผลกระทบต่อการเจริญเติบโตทางเศรษฐกิจ

อัตราการขยายตัวทางเศรษฐกิจของโลกและประเทศต่างๆ

	'50	'51e	'52f	'53f	'54f
อัตราการขยายตัวทางเศรษฐกิจ (%)					
โลก	3.8	1.9	-2.9	2.0	3.2
ประเทศอุตสาหกรรมสำคัญ					
- สหรัฐฯ	2.0	1.1	-3.0	1.8	2.5
- สหภาพยุโรป	2.7	0.6	-4.5	0.5	1.9
- ญี่ปุ่น	2.3	-0.7	-6.8	1.0	2.0
ประเทศกำลังพัฒนา	8.1	5.9	1.2	4.4	5.7
- เอเชียตะวันออกและแปซิฟิก	11.4	8.0	5.0	6.6	7.8
- จีน	13.0	9.0	6.5	7.5	8.5
- ไทย	4.9	2.7	-3.2	2.2	3.1

ที่มา World Bank (2009), Global Development Finance 2009
หมายเหตุ การใช้ข้อมูลในการวิเคราะห์จนถึง ณ วันที่ 26 พฤษภาคม 2552

อัตราการขยายตัวทางเศรษฐกิจของประเทศไทย Q151 – Q1 52



ที่มา สศช. ผลิตภัณฑ์มวลรวมภายในประเทศ ไตรมาสที่ 1 ปี 2552

- จากวิกฤตการเงินในประเทศสหรัฐฯ และสหภาพยุโรปทวีความรุนแรงมากขึ้นและทำให้เศรษฐกิจของประเทศอุตสาหกรรมสำคัญของโลกตกต่ำ
- เริ่มมีสัญญาณการชะลอตัวของการเจริญเติบโตทางเศรษฐกิจหรือมีการหดตัวมากขึ้นตั้งแต่ปลายปี 51 และคาดการณ์ว่าในปี 52 เศรษฐกิจสหรัฐอเมริกา สหภาพยุโรป และญี่ปุ่น จะหดตัวร้อยละ 4.5 3.0 และ 6.8 ตามลำดับ
- เศรษฐกิจไทยได้ชะลอตัวลงชัดเจนในครึ่งหลังปี 51 โดยเริ่มหดตัวร้อยละ 4.2 ใน Q4/51 และหดตัวรุนแรงขึ้นเป็นร้อยละ 7 ใน Q1/52 โดยที่หลายสถาบันรวมทั้งธนาคารโลกคาดการณ์ว่าในภาพรวมของปี 52 นั้นเศรษฐกิจจะยังหดตัวก่อนที่จะเริ่มฟื้นตัวในปี 53



ผลกระทบจากวิกฤตเศรษฐกิจโลกต่อการส่งออก

การส่งออก	สัดส่วน (%)	อัตราการขยายตัว (% YoY)					
	2551	2549	2550	2551			2552
				ทั้งปี	Q1-Q3	Q4	มค.-เมย.
เกษตร 1/	10.5	26.7	15.0	30.5	49.8	-15.5	-30.2
อุตสาหกรรม	88.0	16.1	18.8	16.5	25.8	-7.8	-20.6
สินค้าที่ใช้แรงงาน	9.3	6.8	18.9	25.3	32.0	9.4	30.4
สินค้าที่ใช้เทคโนโลยีสูง	62.7	17.8	17.7	13.5	24.0	-13.8	-30.2
สินค้าที่ใช้ฐานทรัพยากร	10.5	13.8	21.6	19.9	23.0	11.4	-6.5
สินค้าอุตสาหกรรมอื่นๆ	5.5	16.9	28.8	32.3	45.2	0.5	-15.2
อื่นๆ2/	1.5	12.4	-18.2	-22.1	-25.3	-6.2	-40.6
รวมสินค้าส่งออก	100.0	16.9	17.2	16.9	26.7	-8.5	-21.9

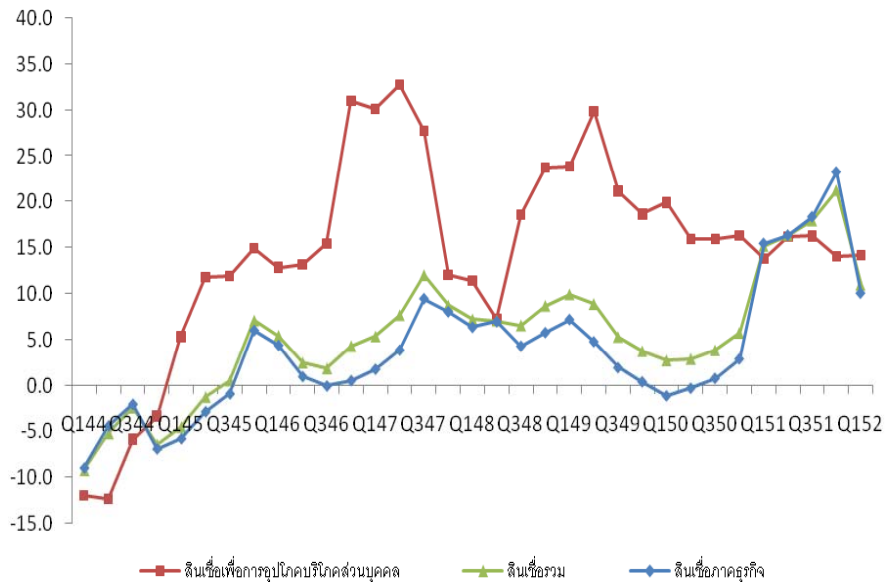
ที่มา : ธนาคารแห่งประเทศไทย

1. การหดตัวของกำลังซื้อ โดยเฉพาะในตลาดหลักๆ เช่น สหรัฐฯ ญี่ปุ่น และยุโรป ทำให้เศรษฐกิจไทยพึ่งพิงภาคการส่งออกสูง ส่งผลต่อปริมาณและมูลค่าการส่งออกของไทย ซึ่งเป็นผลกระทบลูกโซ่ต่อการผลิตและการจ้างงาน
2. การส่งออกเริ่มหดตัวตั้งแต่ Q4/51 และหดตัวต่อเนื่องจนถึงต้นปี 52 ในเดือนม.ค.- พ.ค.หดตัวถึงร้อยละ 22.2 โดยการส่งออกสินค้าทุกกลุ่มหดตัว และหดตัวอย่างรุนแรงในกลุ่มสินค้าเกษตรและสินค้าอุตสาหกรรมที่ใช้เทคโนโลยีสูง
3. สินค้าส่งออกสำคัญในลำดับต้น เช่น คอมพิวเตอร์ ยางพารา แผงวงจรไฟฟ้า และรถยนต์นั่ง มีการหดตัวรุนแรงมากกว่าร้อยละ 30 ในช่วง 4 เดือนแรกของปี 52



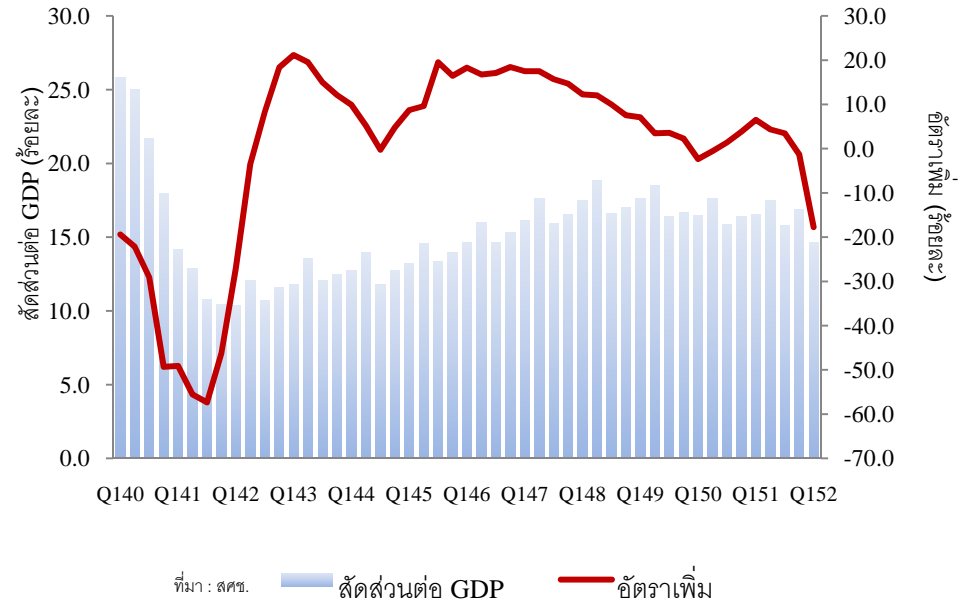
วิกฤตเศรษฐกิจโลกส่งผลกระทบต่อาสินเชื่อ และการลงทุนภาคเอกชน

การขยายตัวของสินเชื่อต่อภาคธุรกิจของธนาคารพาณิชย์



ที่มา : ธนาคารแห่งประเทศไทย

สัดส่วนการลงทุนภาคเอกชน/GDP และการขยายตัวของการลงทุนฯ



ที่มา : สศช. สัดส่วนต่อ GDP อัตราเพิ่ม

ผลกระทบต่อาสินเชื่อ

- การขยายตัวของสินเชื่อต่อภาคธุรกิจชะลอลงใน Q1/52 และเป็นการชะลอลงอย่างรวดเร็วตามการชะลอลงของการลงทุนและการประกอบกิจการของภาคธุรกิจ
- สินเชื่อต่อภาคครัวเรือนปรับตัวดีขึ้นเล็กน้อย
- ความเข้มงวดในการปล่อยสินเชื่อของสถาบันการเงินจะเป็นข้อจำกัดอีกด้านหนึ่งต่อการขยายการลงทุนในประเทศ และอาจเกิดปัญหาการขาดสภาพคล่องทางการเงินในภาคธุรกิจ

ผลกระทบต่อการลงทุนภาคเอกชน

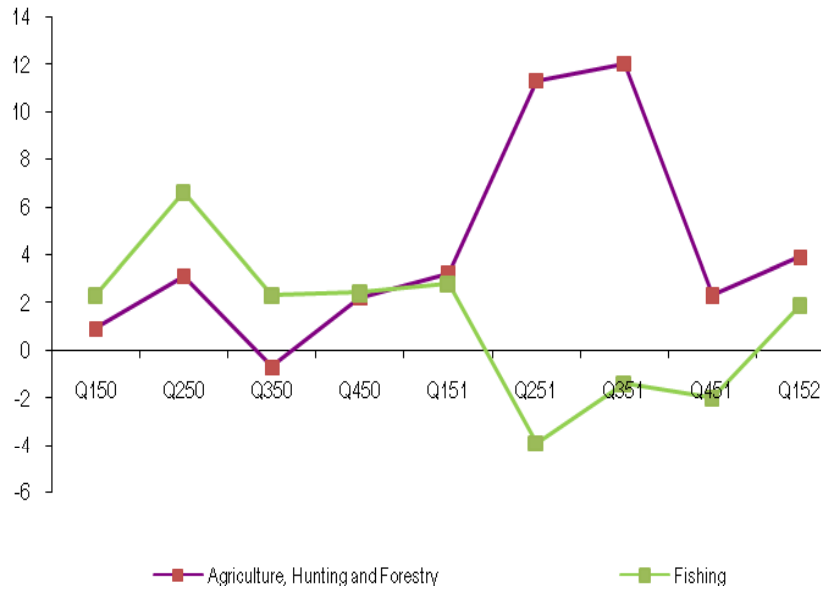
- การลงทุนภาคเอกชนหดตัวตั้งแต่ ต.ค.51 จากเศรษฐกิจโลกเริ่มมีการหดตัว (การลงทุนภาคเอกชนหดตัวร้อยละ 15.8 ใน Q1/52)
- คาดการณ์ว่าการลงทุนจะยังหดตัวต่อเนื่องตลอดช่วงปี 2552 เนื่องจากความต้องการสินค้าทั้งภายในประเทศและการส่งออกลดลง
- สัดส่วนของการลงทุนภาคเอกชนต่อ GDP ได้ปรับลดลงจากร้อยละ 23.1 ในปี 2549 เป็นร้อยละ 19.4 ใน Q1/52



ผลกระทบต่อการผลิตภาคเกษตร และภาคอุตสาหกรรม

อัตราการขยายตัวของ GDP ภาคเกษตร

(ร้อยละ)



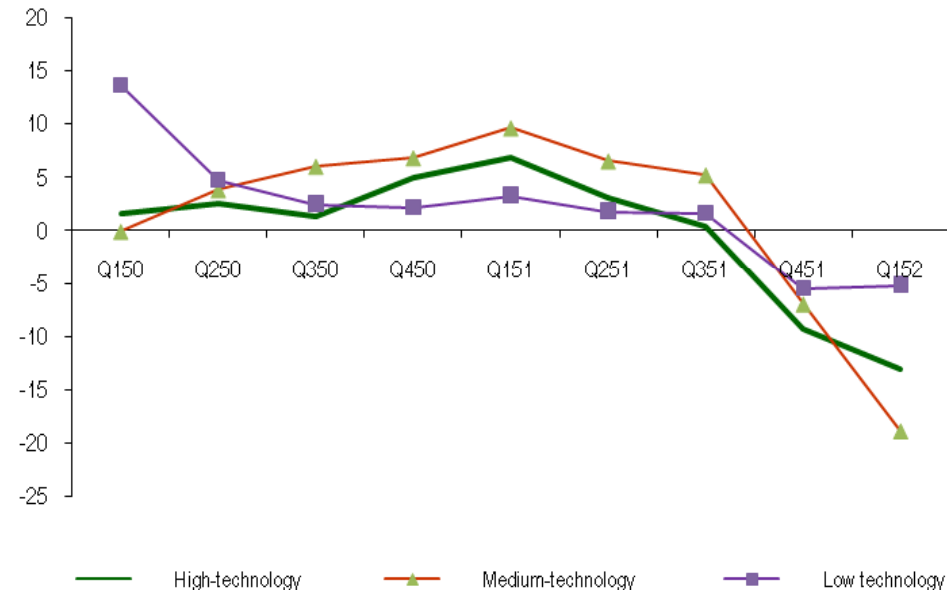
ที่มา : สศช. ผลิตภัณฑ์มวลรวมภายในประเทศ Q1/2552

ผลกระทบต่อการผลิตภาคเกษตรกรรม

- ❑ ราคาพืชผลที่ชะลอตัวลง ทำให้อัตราการขยายตัวของรายได้เกษตรกรลดลงจากร้อยละ 59.0 ใน Q3/51 เป็นร้อยละ 19.8 ใน Q4/51 และใน Q1/52
- ❑ รายได้เกษตรกรขยายตัวเพียงร้อยละ 0.8 และหดตัวร้อยละ 11.1 ในเดือนเม.ย.51 (ข้อมูล ธปท.) เป็นผลจากวิกฤติเศรษฐกิจโลก ทำให้ความต้องการวัตถุดิบสินค้าเกษตรในภาคอุตสาหกรรมลดลง

อัตราการขยายตัวของ GDP ภาคอุตสาหกรรม

(ร้อยละ)



ที่มา : ธนาคารแห่งประเทศไทย

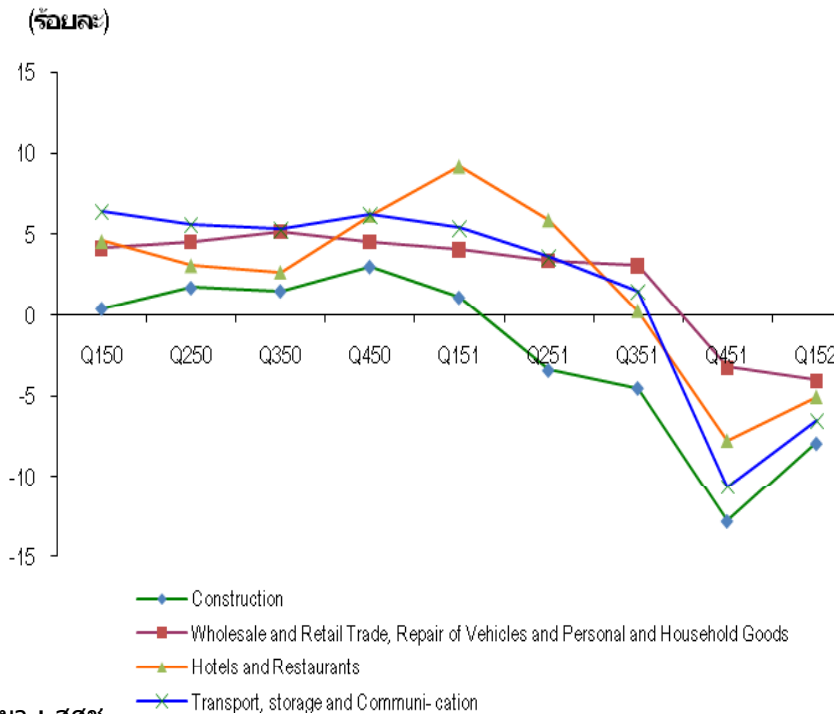
ผลกระทบต่อการผลิตภาคอุตสาหกรรม

- ❑ การผลิตภาคอุตสาหกรรมขยายตัวในอัตราที่ชะลอลง และหดตัวลงใน Q4/51 และหดตัวรุนแรงขึ้นต่อเนื่องใน Q1/52
- ❑ ดัชนีผลผลิตภาคอุตสาหกรรม เดือนเม.ย. 52 หดตัวลงเป็นเดือนที่หกติดต่อกัน เนื่องจากอุปสงค์ในประเทศและการส่งออกที่ลดลงอย่างต่อเนื่อง แต่สะท้อนภาพการปรับตัวที่ดีขึ้นจากช่วงเวลาก่อนหน้า

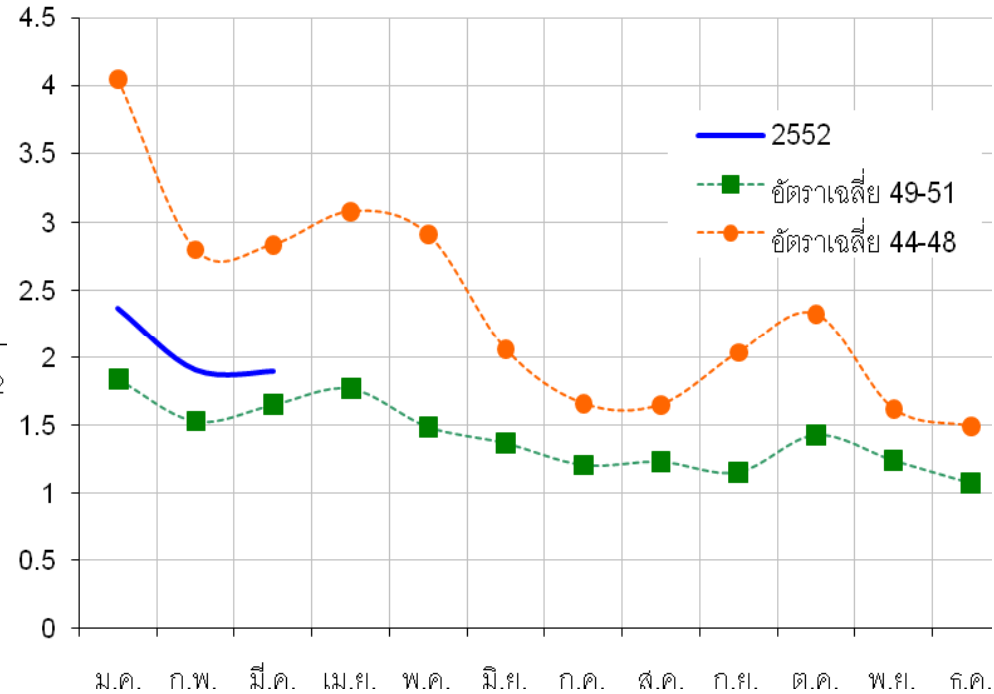


ผลกระทบต่อภาคบริการ และการจ้างงาน

อัตราการขยายตัวของ GDP ด้านบริการ



อัตราการว่างงานรายเดือน



ผลกระทบต่อภาคบริการ

- ผลกระทบต่อสาขาบริการสำคัญ ได้แก่ สาขาก่อสร้าง คำส่งและคำปลีก โรงแรม และภัตตาคาร การขนส่ง เริ่มส่งสัญญาณชะลอตัวตั้งแต่ Q4/50 โดยสาขาก่อสร้างเป็นสาขาที่มีการหดตัวก่อนสาขาอื่น
- ภาวการณ์ในภาคบริการ เป็นผลจากทั้งวิกฤตเศรษฐกิจผนวกกับเหตุการณ์ความไม่สงบภายในประเทศ

ผลกระทบต่อการทำงานในภาคเศรษฐกิจจริง

- การจ้างงานในประเทศชะลอตัวลงตั้งแต่ปลายปี 51 แต่ปรับตัวดีขึ้นใน Q1/52 โดยเป็นผลมาจากการจ้างงานภาคบริการที่ยังคงขยายตัวได้ดีตั้งแต่ปลายปี 51
- จากอัตราการว่างงานตั้งแต่เดือน พ.ย.51 เป็นต้นมาสูงกว่าอัตราการว่างงานรายเดือนเฉลี่ย 3 ปี (2549-2551) อยู่ประมาณร้อยละ 0.4



การจัดอันดับความสามารถในการแข่งขันทางเศรษฐกิจของประเทศไทย ปี '52 ของ IMD และ WEF

- IMD ปรับอันดับของไทยดีขึ้น 1 อันดับ
- WEF ปรับอันดับของไทยลดลง 6 อันดับ

ผลการจัดอันดับความสามารถในการแข่งขันของไทยแยกตามปัจจัยหลักของ IMD

ประเทศไทย	'49	'50	'51	'52
อันดับโดยรวม	32	33	27	26
1. สมรรถนะทางเศรษฐกิจ	21	15	12	14
2. ประสิทธิภาพของภาครัฐ	21	27	22	17
3. ประสิทธิภาพของภาคเอกชน	28	34	25	25
4. โครงสร้างพื้นฐาน	48	48	39	42

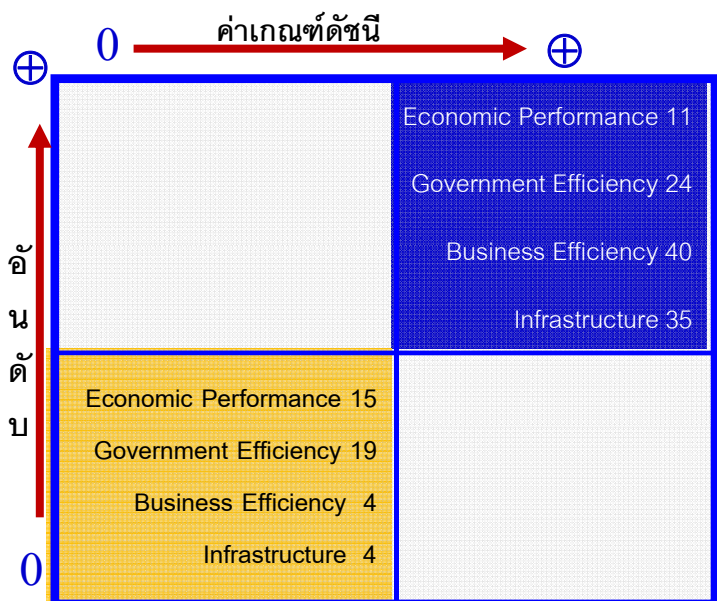
กลุ่มที่มีการปรับตัว คือ

- กลุ่มประสิทธิภาพของภาครัฐดีขึ้นหลายอันดับ
- โครงสร้างพื้นฐานลดลงเล็กน้อย
- สมรรถนะทางเศรษฐกิจลดลงเล็กน้อย
- ประสิทธิภาพภาครัฐไม่เปลี่ยนแปลง



โอกาสและข้อจำกัดของการเพิ่มขีดความสามารถในการแข่งขัน ของประเทศไทยในระยะสั้น

การวิเคราะห์การเปลี่ยนแปลง
ของอันดับและผลการดำเนินงาน

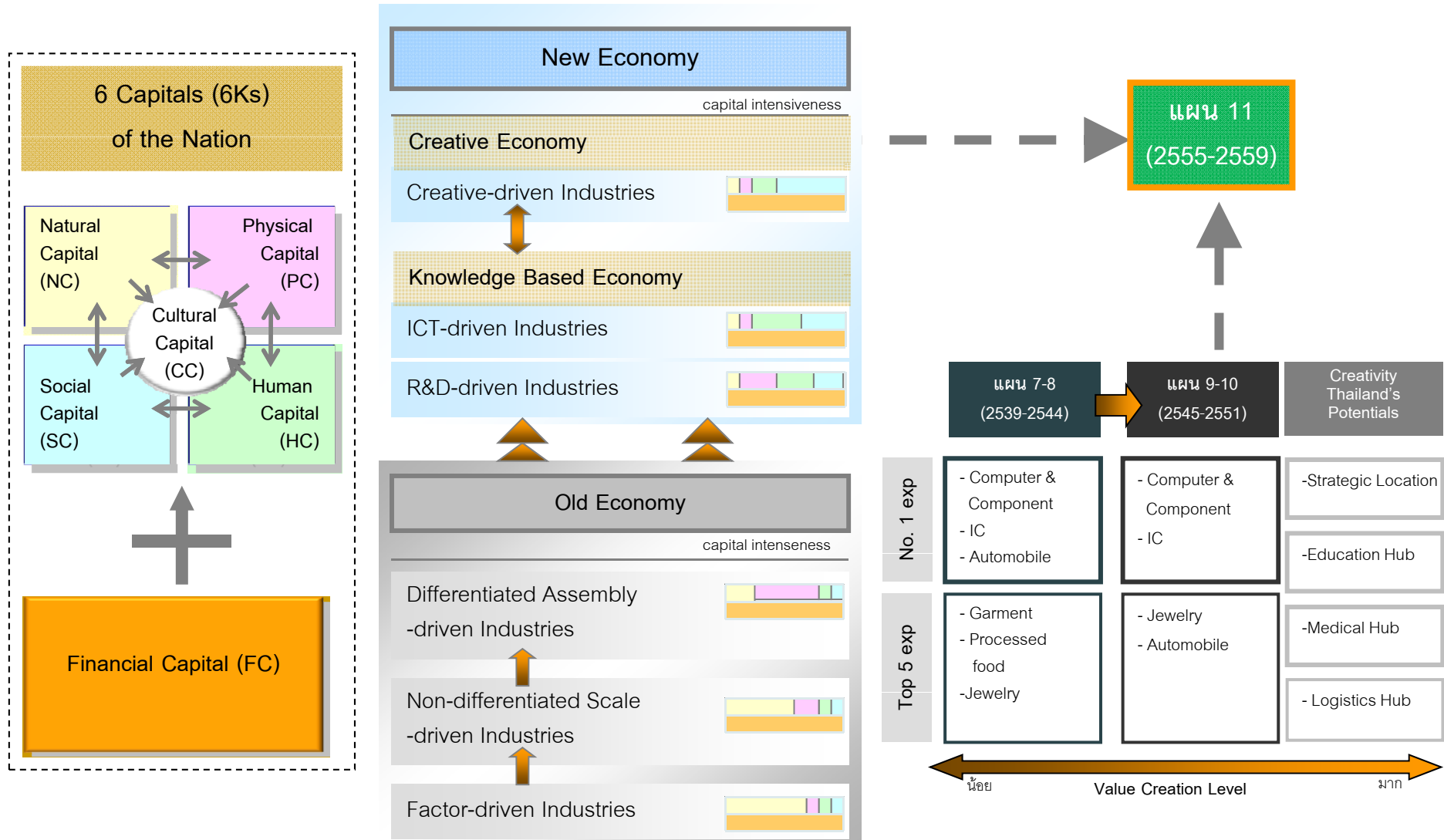


สรุปจุดเด่นและจุดด้อยของปัจจัยหลัก 4 ปัจจัย ของ IMD เปรียบเทียบ 2552 กับ 2551

จุดเด่น	จุดด้อย
สมรรถนะทางเศรษฐกิจ	
<ul style="list-style-type: none"> อัตราแลกเปลี่ยนเงินตราต่างประเทศ อัตราเพิ่มของการจ้างงาน 	<ul style="list-style-type: none"> ปัญหาดุลบัญชีเดินสะพัด การส่งออกการบริการเชิงพาณิชย์ลดลง สัดส่วนของคนมีงานทำต่อประชากรลดลง
ประสิทธิภาพของภาคภาครัฐ	
<ul style="list-style-type: none"> นโยบาย ธปท. กฎระเบียบต่างๆ ของภาครัฐสามารถสนับสนุนศักยภาพในการแข่งขันของผู้ประกอบการ 	<ul style="list-style-type: none"> ความไม่โปร่งใสในการประมูลงานจากภาครัฐ
โครงสร้างพื้นฐาน	
<ul style="list-style-type: none"> สัดส่วนของประชากรที่สำเร็จการศึกษาระดับสูงเพิ่มขึ้น สุขภาพและมลพิษที่ลดลง กฎหมายสิ่งแวดล้อมได้รับการปรับปรุงให้ได้มาตรฐานสากลมากขึ้น 	<ul style="list-style-type: none"> ความสามารถในการส่งออกของสินค้าอุตสาหกรรมเทคโนโลยีขั้นสูงลดลง ผลงานวิจัยพื้นฐานมีน้อย ขาดบุคลากรที่มีทักษะทางภาษา
ประสิทธิภาพธุรกิจ	
<ul style="list-style-type: none"> บ.เอกชนขนาดใหญ่มีมาตรฐานสากล อัตราการขยายตัวของแรงงานสูงขึ้น ความโปร่งใสของสถาบันการเงิน ความสามารถทางการตลาดของภาคเอกชน 	<ul style="list-style-type: none"> ผลิตภาพแรงงานต่ำ โอกาสของผู้หญิงมีงานทำลดลง การฝึกอบรมแรงงานน้อยลง ปัญหาภาพลักษณ์ในสายตาต่างประเทศตกต่ำลง



การเปลี่ยนผ่านจากเศรษฐกิจยุคเก่าสู่เศรษฐกิจยุคใหม่ พัฒนาเศรษฐกิจฐานความรู้ควบคู่กับเศรษฐกิจสร้างสรรค์





ปัญหาอุปสรรค/ข้อจำกัดของการปรับตัวของอุตสาหกรรม:

กรณีศึกษา

อุตสาหกรรมศักยภาพ



อุตสาหกรรม เครื่องใช้ไฟฟ้า และอิเล็กทรอนิกส์

- การพึ่งพาดตลาดต่างประเทศเป็นหลัก ทำให้ได้รับผลกระทบจากวิกฤตเศรษฐกิจมาก
- การพึ่งพาวัตถุดิบจากต่างประเทศ ทำให้มูลค่าเพิ่มภายในประเทศต่ำ
- การพึ่งพาองค์ความรู้และเทคโนโลยีจากต่างประเทศ โดยขาดความรู้พื้นฐานของตนเอง
- มาตรการสิ่งแวดล้อมทั้งในและต่างประเทศในบริบทการค้า ส่งผลให้ความสามารถในการแข่งขันลดลง



อุตสาหกรรม ยานยนต์

- การพึ่งพาดตลาดต่างประเทศเป็นหลัก ทำให้ได้รับผลกระทบจากวิกฤตเศรษฐกิจมาก
- ผู้ประกอบการไทยส่วนใหญ่กระจุกตัวในการผลิตที่มีมูลค่าเพิ่มในการผลิตต่อหน่วยต่ำและใช้เทคโนโลยีไม่สูง โดยเฉพาะกลุ่มผู้ผลิตชิ้นส่วนลำดับที่ 2 และ 3 (Tier 2 และ Tier 3)
- การพึ่งพาองค์ความรู้และเทคโนโลยีจากต่างประเทศ และมีเทคโนโลยีการผลิตที่ล้าสมัย ประสิทธิภาพต่ำ



อุตสาหกรรม ท่องเที่ยว

- ภาวะความไม่สงบทั้งภายในและภายนอกประเทศ อาทิ การระบาดของโรคไข้หวัดใหญ่สายพันธุ์ใหม่ 2009 การก่อการร้ายข้ามชาติ เป็นต้นฯ ทำให้สถานการณ์ท่องเที่ยวมีความผันผวนสูง ทั้งในแง่จำนวนนักท่องเที่ยว และรายได้ รวมถึงส่วนแบ่งตลาด
- แหล่งท่องเที่ยวที่มีศักยภาพยังไม่ได้งบประมาณ และความสนใจในการลงทุนมากเพียงพอ

อุตสาหกรรมพื้นฐาน/ต้นน้ำ



อุตสาหกรรม เหล็กและเหล็กกล้า

- ความขาดแคลนพื้นที่ที่เหมาะสมสำหรับการตั้งอุตสาหกรรมเหล็ก ซึ่งต้องมีทำเลใกล้แหล่งน้ำขนาดใหญ่ และใช้พื้นที่จำนวนมาก
- การขาดหน่วยงานที่รับผิดชอบในส่วนต่างๆ ของการดำเนินการมาตรการด้านสิ่งแวดล้อมในการขอตั้งโรงงาน
- กฎระเบียบ และข้อจำกัดต่างๆ ด้านสิ่งแวดล้อมทั้งในและต่างประเทศ ทำให้ผู้ผลิตเผชิญต้นทุนเทคโนโลยีการผลิตที่สูงขึ้น



อุตสาหกรรม ปิโตรเคมี

- ข้อจำกัดด้านแหล่งที่ตั้ง และระบบโครงสร้างพื้นฐาน สาธารณูปโภค ที่มีความต้องการเฉพาะสูง และต้องใช้เงินลงทุนจำนวนมาก
- มาตรการด้านสิ่งแวดล้อมที่เข้มงวด อีกทั้งเงื่อนไขการประเมินผลกระทบด้านสิ่งแวดล้อม และสุขภาพที่ขาดความชัดเจน มีผลให้จำกัดการลงทุนใหม่และการขยายการลงทุนของอุตสาหกรรมปิโตรเคมี



การทบทวนแนวทางการปรับโครงสร้างการผลิตและบริการ

ปัจจัยภายนอก

ภาวะเศรษฐกิจโลกที่กำลังซบเซา ส่งผลให้ปริมาณการผลิตของภาคอุตสาหกรรมการผลิตในประเทศลดลง

ความผันผวนของราคาน้ำมันที่เป็นอุปสรรคของการประมาณการผลิตในภาคการผลิตและการขาดแคลนเทคโนโลยีเพื่อการผลิตพลังงานทดแทน

ปัจจัยภายใน

การปรับระดับและบังคับใช้มาตรฐานสิ่งแวดล้อมภายในประเทศให้มีความปลอดภัยมากขึ้น

ปัญหาด้านพื้นที่ตั้งหรือแหล่งที่ตั้งอุตสาหกรรม และโครงสร้างพื้นฐานที่ไม่เพียงพอ รวมถึงข้อจำกัดด้านกฎหมาย

การพึ่งพาชิ้นส่วนและอุปกรณ์จากต่างประเทศ และการขาดการส่งเสริม/พัฒนาศักยภาพทางเทคโนโลยีภายในประเทศ

การขยายบทบาทและการเข้ามามีส่วนร่วมของภาคประชาชนมากขึ้น

การกีดกันทางการค้าในรูปแบบของมาตรฐานสิ่งแวดล้อมระหว่างประเทศ ทำให้ผู้ประกอบการภายในประเทศต้องใช้เวลาในการปรับตัวอันเนื่องมาจากต้นทุนการผลิตและโครงสร้างการผลิตที่ต้องใช้ต้นทุนที่สูงขึ้น



เศรษฐกิจไทยมีความอ่อนไหวต่อการเปลี่ยนแปลงของเศรษฐกิจโลกสูง และการพัฒนาอุตสาหกรรมเดิมที่สำคัญ มีข้อจำกัดต่างๆที่ทำให้ต้องใช้เวลาในการปรับตัวต่อบริบทการเปลี่ยนแปลงของโลกในอนาคตที่จะกระทบต่อการพัฒนามากขึ้น

ทางเลือกใหม่:
เศรษฐกิจยุคใหม่
(New Economy)

เศรษฐกิจสร้างสรรค์
(Creative Economy)

- สินค้าและบริการที่ใช้ความคิดสร้างสรรค์เป็นตัวขับเคลื่อน (Creativity driven growth)
- แนวทางการปรับโครงสร้างที่มุ่งเน้นการเพิ่มคุณค่า/สร้างมูลค่าเพิ่ม



การเพิ่มขีดความสามารถในการแข่งขันของประเทศไทย







นิยาม ความหมายและ ขอบเขตเศรษฐกิจสร้างสรรค์ไทย

“เศรษฐกิจสร้างสรรค์” คือ แนวคิดการขับเคลื่อนเศรษฐกิจบนพื้นฐานของการใช้องค์ความรู้ (Knowledge) การศึกษา (Education) การสร้างสรรค์งาน (Creativity) และการใช้ทรัพย์สินทางปัญญา (Intellectual property) ที่เชื่อมโยงกับพื้นฐานทางวัฒนธรรม (Culture) การสั่งสมความรู้ของสังคม (Wisdom) และเทคโนโลยี/นวัตกรรมสมัยใหม่ (Technology and Innovation)

ขอบเขตของ เศรษฐกิจสร้างสรรค์ ในประเทศไทย

สศช. ได้จัดประเภทเศรษฐกิจสร้างสรรค์โดยยึดรูปแบบของ UNCTAD เป็นกรอบ และปรับเพิ่มเติมตามรูปแบบของ UNESCO ทั้งนี้เป็นการกำหนดกรอบโดยกว้างเพื่อประโยชน์ในการวัดขนาดทางเศรษฐกิจของอุตสาหกรรมและบริการสร้างสรรค์ของไทย และสะท้อนถึงความสำคัญต่อระบบเศรษฐกิจไทย โดยแบ่งเป็น 4 กลุ่มหลัก และ 15 สาขาย่อย

1	มรดกทางวัฒนธรรมและธรรมชาติ (Heritage or Cultural/biodiversity-based Heritage) <ul style="list-style-type: none"> งานฝีมือและหัตถกรรม อาหารไทย การท่องเที่ยวเชิงวัฒนธรรม/ความหลากหลายทางชีวภาพ การแพทย์แผนไทย 	
2	ศิลปะ (Arts) <ul style="list-style-type: none"> ศิลปะการแสดง ทัศนศิลป์ 	
3	สื่อ (Media) <ul style="list-style-type: none"> ภาพยนตร์และวีดิทัศน์ การพิมพ์ การกระจายเสียง ดนตรี 	
4	งานสร้างสรรค์และออกแบบ (Functional Creation) <ul style="list-style-type: none"> การออกแบบ แฟชั่น สถาปัตยกรรม การโฆษณา ซอฟต์แวร์ 	







การเปรียบเทียบเศรษฐกิจเชิงสร้างสรรค์ในต่างประเทศ

ประเด็น เปรียบเทียบ	สหราชอาณาจักร 	ออสเตรเลีย 	ฮ่องกง 	ไทย 
ขอบเขต เศรษฐกิจเชิง สร้างสรรค์	ประกอบด้วย 13 กลุ่ม 1. โฆษณา 2. สถาปัตยกรรม 3. ศิลปะและวัตถุโบราณ 4. หัตถกรรม 5. งานออกแบบ 6. แฟชั่น 7. ภาพยนตร์และวิดีโอ 8. ดนตรี 9. ศิลปะการแสดง 10. คอมพิวเตอร์และ วิดีโอเกมส์ 11. ซอฟต์แวร์ 12. โทรทัศน์และวิทยุ 13. สิ่งพิมพ์	ประกอบด้วย 11 กลุ่ม 1. โฆษณา 2. สถาปัตยกรรม 3. งานออกแบบ 4. ดิจิทัล 5. ภาพยนตร์ 6. การบริการทาง เทคโนโลยีสารสนเทศ 7. เพลง 8. ศิลปะการแสดง 9. สิ่งพิมพ์ 10. วิทยุโทรทัศน์ 11. การเจรจาค้าขายงาน ศิลปะ ของเก่าและ งานหัตถกรรม	ประกอบด้วย 12 กลุ่ม 1. โฆษณา 2. สถาปัตยกรรม และ บริการทางวิศวกรรม 3. การตลาดของเก่า 4. เครื่องเคลือบ 5. งานออกแบบ 6. ภาพยนตร์ และ วิดีทัศน์ 7. สื่อบันทึกภาพ และเสียง 8. ดนตรี และ ศิลปะการแสดง 9. การพิมพ์ 10. ซอฟต์แวร์คอมพิวเตอร์ 11. โทรทัศน์ และวิทยุ 12. ศิลปิน องค์กรทางการ ศึกษา และวัฒนธรรม	ประกอบด้วย 15 กลุ่ม 1. งานออกแบบ 2. แฟชั่น 3. ธุรกิจโฆษณา 4. ภาพยนตร์และวิดีโอ 5. การกระจายเสียง 6. ธุรกิจการพิมพ์ 7. สถาปัตยกรรม 8. ศิลปะการแสดง 9. หัตถศิลป์ 10. งานฝีมือและหัตถกรรม 11. การท่องเที่ยวเชิง วัฒนธรรม 12. การแพทย์แผนไทย 13. อาหารไทย 14. ดนตรี 15. ซอฟต์แวร์

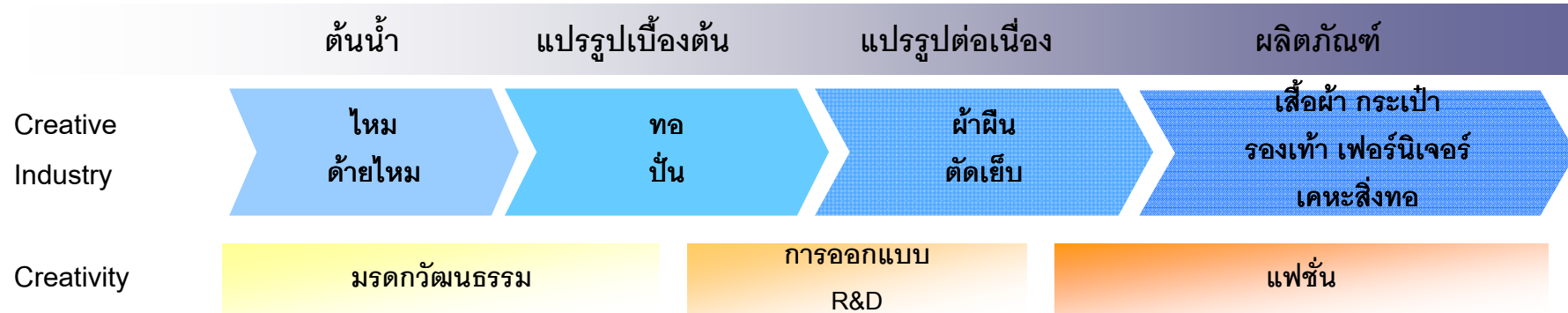


การเปรียบเทียบเศรษฐกิจเชิงสร้างสรรค์ในต่างประเทศ

ประเด็น เปรียบเทียบ	สหราชอาณาจักร 	ออสเตรเลีย 	ฮ่องกง 	ไทย 
การสนับสนุน การเงิน การลงทุน	รัฐสนับสนุนใน 5 ระดับ - ระดับรัฐบาล, ภูมิภาค - การลงทุนสาธารณะ - การลงทุนภาคเอกชน - สถาบันการศึกษา - เฉพาะอุตสาหกรรม	รัฐสนับสนุนใน 2 ระดับ - ระดับรัฐบาลและภูมิภาค - เฉพาะอุตสาหกรรม	สนับสนุน ในรูปแบบ ของการ ลดหย่อนภาษี และการจัดตั้ง กองทุนเฉพาะในบางกลุ่ม อุตสาหกรรม	ปัจจุบันประเทศไทยยังไม่มี กองทุนเฉพาะในลักษณะดังกล่าว
ระบบฐานข้อมูล และการจัดเก็บ	มีการออกระเบียบปฏิบัติด้านสถิติ แห่งชาติ เป็นมาตรฐานในการเก็บ และใช้สถิติ	ได้ดำเนินโครงการ The Creative Industries National Mapping Project เพื่อใช้ในการวางแผน นโยบายต่อไป	จัดทำรอบการสำรวจ Creativity Index (CI) เพื่อเป็น ระบบข้อมูลในการวัดสถานะ และการเติบโต	ยังไม่มีการจัดเก็บข้อมูลด้าน เศรษฐกิจเชิงสร้างสรรค์ที่เป็น ระบบ และตรงกับความต้องการ
กลไกการ ขับเคลื่อน	1. ด้านนโยบาย กระทรวง วัฒนธรรม สื่อและการกีฬา เป็นผู้ดูแล 2. ด้านคุ้มครองทรัพย์สินทาง ปัญญา มีสำนักงานสิทธิบัตร เป็นผู้ดูแล 3. ด้านการเงิน เช่น Arts Council, Craft Council , 4. ด้านการวิจัยและจัดเก็บสถิติ เช่น Centre for Cultural Policy Research 5. การสนับสนุนด้านวิชาชีพ	1. ด้านนโยบาย กระทรวง พาณิชย์ เป็นผู้ดูแล 2. ด้านคุ้มครองทรัพย์สินทาง ปัญญา เช่น IP Australia 3. ด้านการเงิน เช่น Artbank 4. ด้านการวิจัย เช่น Creative Industries Research and Applications Centre 5. การสนับสนุนด้านวิชาชีพ	1. ด้านนโยบาย สภาหอการค้า เป็นผู้ดูแล 2. ด้านคุ้มครองทรัพย์สินทาง ปัญญา เช่น กระทรวง ทรัพย์สินทางปัญญา 3. ด้านการเงิน เช่น Innovation and Technology Fund 4. ด้านการวิจัย ใช้ มหาวิทยาลัยเป็นกลไก 5. การสนับสนุนด้านวิชาชีพ	1. ด้านนโยบาย สศช. เป็นกลไก หลัก 2. ด้านคุ้มครองทรัพย์สินทาง ปัญญา เช่น กรมทรัพย์สินทาง ปัญญา 3. ด้านการเงิน ผ่าน สถาบัน การเงินหรือธนาคารพาณิชย์ 4. ด้านการวิจัยและพัฒนา เช่น สำนักงานนวัตกรรมแห่งชาติ 5. ด้านวิชาชีพต่างๆ เช่น OKMD, TCDC



ไหมไทย

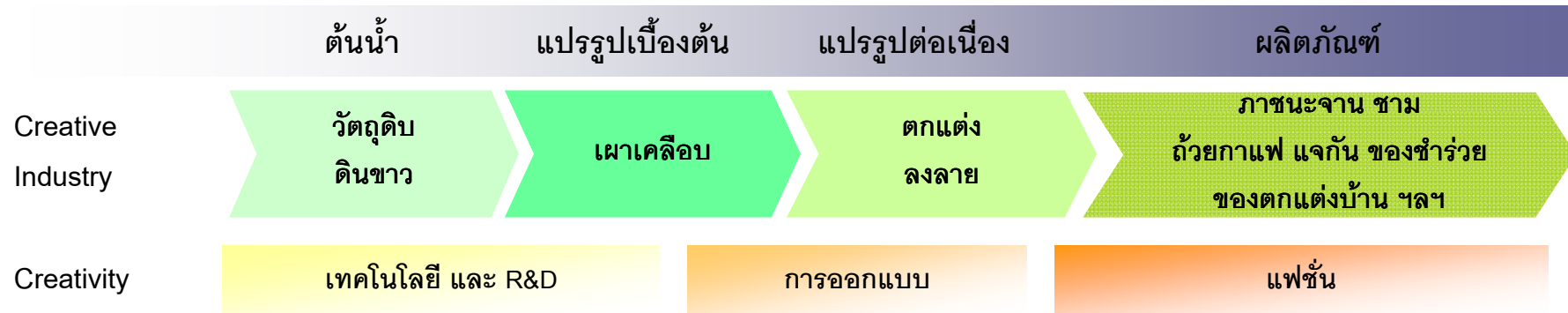


ปัจจัยแห่งความสำเร็จ

- การส่งเสริมการออกแบบผลิตภัณฑ์ใหม่ๆ ตามแนวโน้มแฟชั่น
- รักษา/อนุรักษ์ลายผ้าที่คงความเป็นเอกลักษณ์ไทย และนำมาผสมผสานกับการผลิตผลิตภัณฑ์ใหม่ๆ
- การวิจัยและพัฒนาที่มุ่งเพิ่มคุณภาพสินค้า
- การพัฒนาการตลาดโดยใช้เทคโนโลยีสมัยใหม่ เช่น ICT
- การให้ความรู้เพื่อปรับเปลี่ยนทัศนคติของผู้ผลิตไหมรุ่นเก่าให้ยอมรับเทคโนโลยีสมัยใหม่ และสนับสนุนคนรุ่นใหม่สนใจ/รักษาเอกลักษณ์ผ้าไหมไทย
- การให้ความรู้เพื่อปรับเปลี่ยนทัศนคติของผู้ผลิตไหมรุ่นเก่าให้ยอมรับเทคโนโลยีสมัยใหม่ และสนับสนุนคนรุ่นใหม่สนใจ/รักษาเอกลักษณ์ผ้าไหมไทย



เซรามิก

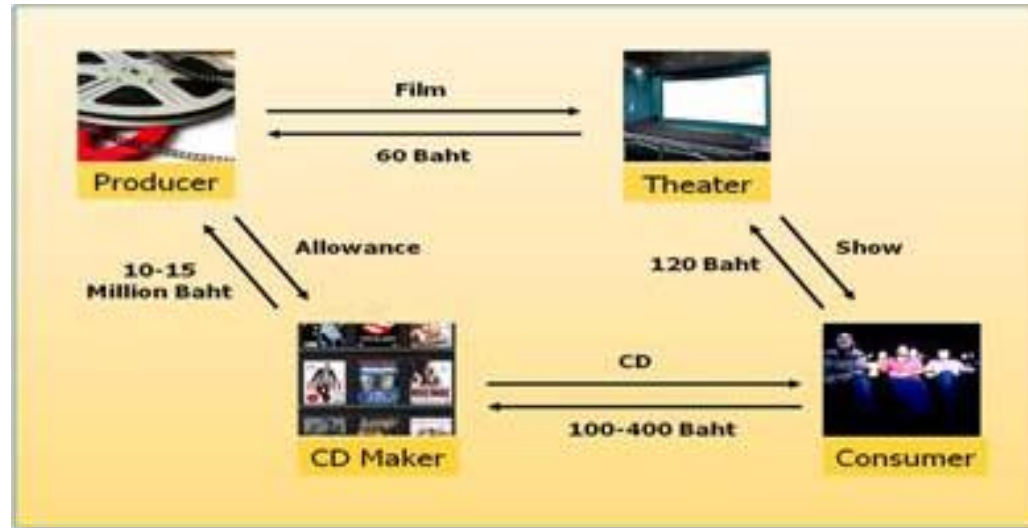


ปัจจัยแห่งความสำเร็จ

- กำหนดกลุ่มเป้าหมายที่ชัดเจน โดยสร้างจุดขายที่เน้นความเป็นเอกลักษณ์ และวัฒนธรรมของความเป็นไทย
- บริหารจัดการในรูปแบบของความร่วมมือกันในลักษณะคลัสเตอร์
- ออกแบบผลิตภัณฑ์ใหม่ๆ และมีความหลากหลาย โดยติดตามแฟชั่น/ความต้องการของลูกค้า
- จำหน่ายเซรามิกที่เป็นความถนัดของชุมชนในแหล่งท่องเที่ยว/โรงแรม
- ใช้เซรามิกที่รักษาสิ่งแวดล้อมแทนพลาสติก
- R&D เพื่อยกระดับมาตรฐานสินค้า
- สร้างนวัตกรรมที่ทำให้สินค้ามีความแตกต่าง เพื่อสามารถยกระดับจากการเป็นผู้รับจ้างผลิต เป็นการสร้างตราสินค้า หรือ เครื่องหมายการค้าที่ได้รับการยอมรับจากต่างประเทศ



ภาพยนตร์



ปัจจัยแห่งความสำเร็จ

- จัดตั้งกองทุนของอุตสาหกรรมภาพยนตร์ พร้อมจัดตั้งองค์กรกลางสำหรับพัฒนาอุตสาหกรรมภาพยนตร์ไทย
- จัดตั้งสถาบันทางการศึกษาภาพยนตร์
- ลดภาษีบางประการ
- แก้ไขกฎระเบียบในการจับกุมผู้ละเมิดลิขสิทธิ์
- แก้ไขพระราชบัญญัติภาพยนตร์ฯ ในส่วนของการคัดสรรคณะกรรมการต่างๆ
- สนับสนุนการสร้างโรงภาพยนตร์ต้นทุนต่ำ ในพื้นที่ที่โรงภาพยนตร์ยังเข้าไม่ถึง
- พัฒนาและรักษาแหล่งธรรมชาติ ให้คงอยู่ตลอดไป



ประเด็นยุทธศาสตร์การพัฒนาศรษฐกิจสร้างสรรค์

<p style="writing-mode: vertical-rl; transform: rotate(180deg);">แนวนโยบาย</p>	<ul style="list-style-type: none"> ● พัฒนาศรษฐกิจสร้างสรรค์ควบคู่ไปกับการพัฒนาศรษฐกิจฐานความรู้ ● กำหนดนโยบายเศรษฐกิจสร้างสรรค์ของประเทศให้ชัดเจนและบูรณาการการดำเนินงานของหน่วยงาน ● ปรับโครงสร้างการผลิตและบริการของประเทศอย่างต่อเนื่อง ให้มุ่งสู่การเป็นเศรษฐกิจสร้างสรรค์และเศรษฐกิจที่เป็นมิตรต่อสิ่งแวดล้อม (Creative and Green Economy)
<p style="writing-mode: vertical-rl; transform: rotate(180deg);">ปัจจัยสนับสนุน และสภาพแวดล้อม</p>	<ul style="list-style-type: none"> ● พัฒนาโครงสร้างพื้นฐานและสภาพแวดล้อมภายในประเทศ โดยเฉพาะโครงสร้างพื้นฐานด้านการสื่อสารและคมนาคม การส่งเสริมการลงทุนด้านการวิจัยและพัฒนา การจัดหาแหล่งเงินทุน การพัฒนาการศึกษาให้สอดคล้องกับความต้องการของตลาด การพัฒนาการตลาดให้ทันต่อคู่แข่งชั้นและการเปลี่ยนแปลง ของโลก ● ให้คุณค่าต่อทรัพย์สินทางปัญญาจากความคิดสร้างสรรค์ โดยมีกฎหมาย และกฎระเบียบที่ช่วยในการคุ้มครองทรัพย์สินทางปัญญา รวมถึงการใช้ทรัพย์สินทางปัญญาหรือความคิดเพื่อเข้าถึงแหล่งเงินทุน ● ขับเคลื่อนและสร้างโอกาสให้กับผู้ประกอบการ และพัฒนาบุคลากรวิชาชีพเชิงสร้างสรรค์ให้ตรงกับความต้องการของตลาด ● พัฒนาสถาบันและบูรณาการบทบาทของสถาบันที่เกี่ยวข้อง ให้เชื่อมโยงเป็นเครือข่ายเพื่อสนับสนุนการพัฒนาศรษฐกิจสร้างสรรค์
<p style="writing-mode: vertical-rl; transform: rotate(180deg);">กลไกขับเคลื่อน</p>	<ul style="list-style-type: none"> ● ศึกษาวิจัยและพัฒนาเชิงลึกในสาขาเศรษฐกิจสร้างสรรค์และทุนวัฒนธรรม ● ติดตามประเมินผลการขับเคลื่อนการพัฒนาศรษฐกิจสร้างสรรค์ของไทยอย่างเป็นระบบและต่อเนื่อง



ขอบคุณ